

類別：教育類

篇名：

漁村文化與海洋教育 --- 以南方澳為例

作者：

游佳桓。國立蘇澳高級海事水產職業學校。輪二智
陳芷薇。國立蘇澳高級海事水產職業學校。輪二智
羅勇信。國立蘇澳高級海事水產職業學校。輪二智

指導老師：劉立寧老師

壹•前言

當全球漁場資源生態改變，保育海洋生態與發展漁業經濟所產生的矛盾衝突下，臨黑潮漁場過去是以海為田魚肥蝦豐的蘇澳鎮南方澳漁港，自古居民即以討海維生，面對海事榮景考驗，除了堅信在媽祖庇佑下船仔郎會克服海事困境外，需要更積極開拓漁村文化與海洋教育結合來教育下一代。

一、研究動機

本組經過高一參與 2014 年 9 月「鯖魚祭」活動後，加上宜蘭縣政府會新聞 2016 年 03 月 13 日 發佈蘇澳鎮南安國中、小合併案，造成地方反對聲浪大。因此本組決定自地方耆老專家訪談為起點，加上小組實地踏察，企圖能了解南方澳漁村文化與海洋教育發展遠景、困境與解決之道。

二、研究目的

- (一)了解南方澳漁村發展：歷史更迭、山水景觀、漁村人文與在地學校教育。
- (二)了解南方澳漁村文化與漁洋教育結合發展SWOT分析。
- (三)了解南方澳在地漁村文化與海洋教育的發展困境與解決之道。

三、研究方法

- (一)文獻研究法：蒐集相關文獻並加以討論。
- (二)專家耆老訪談、景點踏查。
- (三)資料深度分析：配合文獻、訪談、網路資料以補不足。

四、研究流程

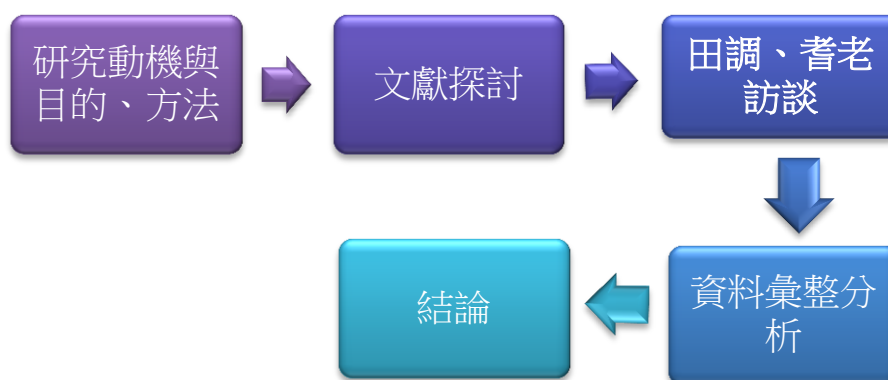


圖 1、研究流程圖

五、研究範圍與限制

本研究範圍設定為南方澳漁村之海洋教育發展。其結果無法推論至宜蘭全縣或其他鄉鎮的漁村海洋教育面向。

貳・正文

一、文獻探討

根據當地耆老表示，遠古時期南方澳地貌形成之前，整個蘇澳灣的東面只有北方澳山、北方澳鼻（北角）、三仙台、南嶼、中心礁、筆架山、猴猴鼻（南角）和幾塊零星的小島嶼而已，然北方澳山與北方澳鼻正是中央山脈的起點。後因西臨蘇澳商港東面太平洋是東部近洋及遠洋漁獲重要基地，加上港內可停泊一千餘艘漁船，成為台灣三大漁業重鎮之一，也是臺灣東北角重要軍港。夏天西南風颳起，船隻紛紛進港停泊避風，形成南方澳舊稱「南風澳」的美景(圖 1)。



圖 1、南方澳漁港近貌(陳國政 攝)

(一) 南方澳漁業文化的歷史更迭

經過訪問在地耆老廖大慶、廖大璋兩位文史工作者熱心解說與指引下，我們得到南方澳漁村發展的歷史文化資料。整理簡述如下：

1、南方澳亙古前的漁業情形

南方澳初住族群猴猴族，原居於目前龍德工業區現在的育英國小，當時漢人數很少。他們有簡單的漁業和農業。遷移到南方澳後生活以打漁為主。當時整個蘇澳灣裡滿坑滿谷的魚，多到用草席即可撈到魚。

2、日據時代起南方澳漁業發展情形

黑潮經過南方澳海域，加上自然屏障陸連島，是很好的漁場。日據時代三剛鐵廠門口的港口是 1921~1923 年日本人在海灣建造的第一個現代漁港，到民國 103 年剛好滿 90 年。港口建好後直到陸上設備完善，日本人遷入漁民才開始慢慢進來。南方澳大型圍網興盛了 30 年捕漁法捕鯖魚，當時鯖魚因量大且便宜多製做成罐頭，相關產業也蓬勃發展，例如：魚罐頭業、造船鋼鐵業、漁具商鋪、礦油行、製冰廠、報關行、雜貨店、3 間戲院、海味商鋪、20 多家茶室、珊瑚業、電影院，小小彈丸之地人口達 3 萬多人。現今漁獲驟減，傳產蕭條人口外流。

(二) 漁村教育發展情形：南安國小與南安國中的歷史更迭

南方澳因漁業而群聚各方移民來此生活，當然也需要培育下一代。南安國中新(圖5)舊校(圖4)的成立著眼於在地教育發展；另從北濱村南安國小舊校區(目前遷校到獅頭山新址)與當時小學生眾多(圖2)，可說明南方澳當時居民眾多(圖3)。但因位漁場枯竭與大環境漁業困境讓人口外流。原來在地教育除了培育下一代外也肩負著維繫漁村文化的使命。但是現今困境卻是投入漁業工作的人力越來越少，雖然外勞暫時解決了窘況，但依賴外勞卻成為目前漁業人才不足的困境。國小國中現今除了面臨因少子化蘇澳鎮南安國中、小合併案問題外。再看看台灣有6所水產職業學校，每年畢業約有6~7百人，願意上船從事捕漁事業者少之又少，基本上都靠外勞支撐。多數船上只剩船長是台灣人，但這些人年紀平均都超過60歲，預估70歲之後就上不了船。所以少一個船長就少一條船，但年輕人不願上船，船隻也不可能交給外勞。另外，即使年輕人上船也補不到魚，因為魚越來越少，導致年輕人都不想投入，漁業人才流散、漁場枯竭，在地相關傳統產業凋零。為免於只成為「海水浴場」的困境，海洋教育的推展是目前在地教育的重點方向。

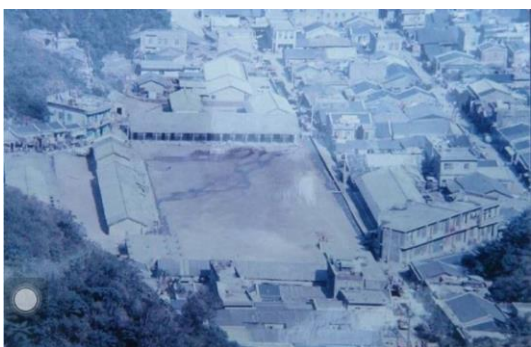


圖 2、舊南安國小校址



圖 3、舊南安國小小學生萬頭鑽動



圖 4、舊南安國中校址



圖 5、內埤海邊今南安國中校址

二、美麗山水海景 --- 南安國小、中海洋生態教室

(一) 筆架山：根據當地耆老廖大煒表示，山形像案上筆架本地人稱它為「筆架

山」。十九世紀稱它為「賊仔澳山」，日治時稱為「南方澳岬」。前香火鼎盛的南天宮增添地靈人傑。近年，自蘇南公路遠眺筆架山似坐南朝北平躺孕婦，又名為「孕婦山」(圖 6)。曾有堪輿師表示「妊懷文昌足玄武，灘淺未哺真青龍，門眉燕脊欲朱雀，翻山越嶺效白虎」，當地有文人在南方澳很難有發揮的空間之說。



圖 6、蘇南公路上可見三座連綿之筆架山

(二) 豆腐岬：沿著海岸線與大山間沙頸岬是全世界最早有珊瑚產卵記錄之地。日前宜蘭縣討海文化保育協會置監視設備在距豆腐岬消波塊旁 8 公尺的 2 公尺水下處進行水下錄影，記錄珊瑚產卵過程上網直播，讓民眾更清楚當地珍貴的珊瑚資源。(圖 7) 也是在地海洋教育的一環。目前是夏季水上活動熱點和南安國中海洋生態教室，學校進行獨木舟、帆船活動，對教師也進行海洋教育研習。(圖 8)



圖 7、宜蘭討海文化保育協會珊瑚生態



圖 8、海上獨木舟活動(林惠珠 攝)

(三) 內埤情人灣：在太平洋黑潮旁的南安國中，釣客海釣、放風箏、賞景、衝浪...除了是水上活動勝地外也給南安國中生海洋文化的薰陶。地方學校也會舉辦南方澳文史工作者人文景觀導覽並體驗漁村文化。(圖 9)



圖 9、南方澳人文之旅

三、南方澳人文風華教育 --- 懷傳承地方漁村文化，達海洋教育目的。

(一) 鯖魚節、鯖魚祭與魚丸節

1997 年在宜蘭觀光協會總幹事廖大慶先生，因應政府推動社區總體營造一鄉一特色，以南方澳主要的漁獲「鯖魚」為主題，催生「南方澳鯖魚祭」。於是陸續有「宜蘭縣討海文化保育協會」自 2008 年起參與當地節慶，推出「鯖魚祭」活動(圖 10)，進一步推展「鯖魚節」，藉由兩項活動強化南方澳漁村文化內涵。2015 年 12 月舉辦第一屆「魚丸節」。南安國中、南安國小與蘇澳海事職業學校都積極參與活動。

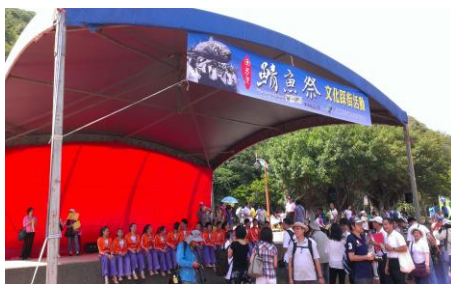


圖 10、鯖魚祭活動

(三) 旗魚藝陣

「旗魚藝陣」一直是南方澳重要的活動，南安國中傳承此漁村文化特色，在 1999 年成立「旗魚藝陣」，2000 年 8 月在李枝茂校長重新組隊訓練，招集同學練習，也利用寒假學習製作「大漁旗」參與 2011 年、2012 年「鯖魚祭」踩街活動(圖 11)。學校也常舉辦淨灘活動教育孩子對於海洋環境的保育。(圖 12)



圖 11、南安國中生參加旗魚陣



圖 12、南安國中淨內埤海灘活動

(三)南安國中海洋教育資源中心

南安國中校內「海洋教育資源中心」是一個小型博物館，蒐集保藏著南方澳漁業歷史發展過程著的珍貴文物。對於南方澳在地漁業發展、海洋文化與海洋教育功不可沒。(圖 13)



圖 13、南安國中海洋教育資源中心

(四)蘇澳高級海事職業學校海洋教育

位於蘇澳鎮唯一海事職業學校「蘇澳高級海事職業學校」原位於太平洋邊蘇澳鎮的北方澳，因龍淵計畫遷至蘇澳鎮上。學校主要以培育海事學生為主，在海洋教育訓練下培育海事人才。(圖 14)



圖14、國立蘇澳海事學校漁業科海事訓練

除了專業上的培育海事人才外，也時常舉辦南方澳人文風土體驗營例如鏢篙產業(圖 15) 鬼頭刀魚丸(圖 16)。藉由體驗能了解早期漁民討海生活的艱辛與在地傳統產業沒落的景況。增進海事學校學生對漁村文化與海洋教育的使命感。



圖 15、傳統產業鏢篙專賣店體驗



圖 16、飛虎魚丸製作體驗

四、南方澳漁村文化與海洋教育發展 SWOT 分析

SWOT 中 Strength 指勝過別人的優勢，Weakness 指本身弱點或不利劣勢，Opportunity 指外部機會，Threat 指外部環境可能導致威脅要素。(張阿妙，2013 年)

表一、南方澳漁村文化與海洋教育發展 SWOT

S (Strength 優勢)	O (Opportunity 機會)
1. 超過 90 年的開港歷史，豐富的漁港海洋文化蘊底。	1. 推展水上活動進行海洋教育，營造新商機新移民並減少少子化。
2. 許多文史工作者參與南方澳人文發展推展更多的活動。例如：鯖魚祭、鯖魚節、媽祖繞境。	2. 雪隧開通往來蘇澳—花蓮的麗娜輪遊輪外，預計 106 年通行的「蘇花改」帶動交通便利可廣納各地學子。
3. 捕魚新技術維持魚貨一定量。也增進商機帶動地方人士回流。	3. 美麗的自然地理景觀與漁村人文特色提供豐富的海洋教育資源。

W(Weakness 劣勢)	T(Threat 威脅)
<ol style="list-style-type: none"> 1. 業主因而減少投注於改善漁業設備。無力於漁業與商機發展，無法增加在地人潮。 2. 政黨輪替，導致南方澳漁業政策無法完整一貫性地發展。學校在海洋教育上產生困境。 3. 海洋教育中環境保育劣於漁業補撈的收穫量的需求。 	<ol style="list-style-type: none"> 1. 漁工漸由外勞取代影響南方澳勞工結構外，新住民與新住民子女漸多也衝擊當地整體人口結構與傳統漁村文化。 2. 漁村優良文化、美麗海洋風情因交通不便無法帶動商機與深植下一代。 3. 在地人口外流，少子化加劇。產生國中小學併校危機。

南方澳漁村文化與海洋教育發展 SWOT 小結：

- (一)漁村文化與海洋教育的推展需要財力與人力長時期的支援投入。
- (二)漁工漸由外勞取代影響南方澳勞工結構外，新住民與新住民子女漸多衝擊當地整體人口結構與傳統漁村文化。
- (三)許多文史工作者參與南方澳人文發展活動。例如：鯖魚祭、鯖魚節、媽祖繞境…等。加上美麗的自然地理景觀與漁村人文特色提供豐富的海洋教育資源。

參・結論與建議

一、結論

- (一) 捕撈過度導致近海魚產量銳減。漁工漸由外勞取代影響南方澳勞工結構外，新住民與新住民子女漸多也影響當地整體人口結構，甚至改變人文風俗與宗教信仰。對於漁村傳統文化產生衝擊。
- (二) 在地人口外流，漁村優良文化無法深植下一代。美麗海洋風情因交通不便無法帶動商機。更增加少子化學校學生人數銳減的窘況。因此宜蘭縣政府會新聞 2016 年 03 月 13 日 發佈蘇澳鎮南安國中、小合併案公聽會。

二、建議

- (一) 宜蘭縣政府會新聞 2016 年 03 月 13 日 發佈蘇澳鎮南安國中、小合併案，造成地方反對聲浪大。南安國小高居獅頭山上，原有 54 班學生的蘇澳鎮南安國小，目前只有 280 餘名學生，與內埤情人灣海邊的南安國中、蘇澳海事高職學校可共同發展為小而美的精緻化在地海洋特色學校。
- (二) 強化在地漁村風土景觀的文化氛圍：漁港人文地理更迭、海洋相關文學家講座、在地環保、生態保育（魚場、珊瑚樹）…等。漁村經濟開拓另一個亮點，走向文創與產業結合的更精緻在地化旅遊。

(三) 加強海洋教育：水土保持與改善漁場保育觀念，進行海上休閒活動與海底浮潛、珊瑚復育時除了環境保育外並且改善漁港空氣污染、淨化海洋環境。

肆•引註參考資料

- 註一、吳小枚（2009）。**海海人生**。宜蘭，宜蘭縣立蘭陽博物館。
- 註二、吳映青（2010）。**苦海漁聲：南方澳近海漁業工作民族誌**。新竹，清華大學人類學研究所碩士論文。
- 註三、杜錦茂（2009）。從漁工進出港管理看服務品質－以南方澳地區為例。玄奘大學公共事務管理學系碩士論文計畫書。
- 註四、邱坤良（2007）。**南方澳大戲院興亡史**。臺北縣。INK 出版社。
- 註五、宜蘭蘭陽博物館。**蘇澳蜃市《葛馬蘭廳誌》**。宜蘭民俗版畫集 2011。
- 註六、宜蘭縣討海文化保育協會。**懷舊の圖像**。南方澳建港 90 週年紀念專輯 2013。
- 註七、宜蘭縣討海文化保育協會。**鯖旅行**。南方澳討海文化生活圈觀光指南 2013。
- 註八、**《遠見》**。台北。2014 年 12 月 10 日。p94~95。
- 註九、陳凱俐、柯銳杰（2010）。**專題製作**。臺北市。全華。
- 註十、**南方澳地圖**（2014）。<http://blog.ilc.edu.tw/blog/blog/2/post/655/9349>。宜蘭縣教育支援平台，2014 年 2 月 15 日。
- 註十一、**蘋果即時新聞**（2015）。全球最早發現珊瑚產卵地 就在宜蘭豆腐岬。
<http://www.appledaily.com.tw/realtimenews/article/new/20150607/62449>