

投稿類別：商業類

篇名：

商家對於開放大陸自由行使用人民幣看法

作者：

黃怡軒。國立蘭陽女中。高一 11 班

簡伽宇。國立蘭陽女中。高一 11 班

指導老師：

李健浩 老師

摘要：

本研究旨在討論「商家對於開放大陸自由行使用人民幣看法」，以文獻探討及問卷分析為研究方法，除蒐集、歸納國內相關碩士論文、期刊、書籍……等資料外，輔以我國商家為訪問對象，共計有三十九份有效問卷，經統計分析後獲得結論並提出建議。

壹●前言

一、研究動機

2011年1月14日開放大陸自由行後，大陸遊客可以不用再跟著旅行團來台灣旅遊了，事實上在2008年7月4日就已開放大陸觀光客來台，不過之前只允許團體，不准個人來台旅遊，因此大陸自由行開放後，大陸有更多觀光客來台旅行，但目前開放的城市包括：北京、上海、廈門三個城市，其他城市的遊客若要來台旅遊還是只能跟著旅行團。

開放大陸自由行後，對台灣的商家來說，自然多了更多商機，受惠產業包括：觀光、航運、零售、金融……飯店業住房率提升許多，是受惠最多的產業，因此對台灣的經濟相對是有益的。

大陸觀光客是否能使用人民幣？部分商家為了搶商機，甚至貼出「歡迎使用人民幣」的告示，中央銀行表示，如果查到商家直接收受人民幣，依照「人民幣在台灣地區管理及清算辦法」規定，將全數沒收。（黃琮淵，2011），因此就算大陸觀光客使用人民幣消費，商家也應要拒絕收取，否則商家是觸法的。

整體而言，本研究動機可歸納為下列3項：

1. 探討為何來台大陸觀光客越來越多？
2. 探討大量觀光客來台消費帶來什麼影響？
3. 探討大陸觀光客為何無法在台以人民幣消費？

二、研究目的

希望藉由此研究了解台灣是否因為開放大陸自由行，觀光業等其他產業獲得經濟效益，以及如果政府開放人民幣能在台使用，是否對台灣的經濟有利，或者帶來困擾。

基於上述的研究動機，本研究小組歸納出下列的研究目的：

1. 了解來台的大陸觀光客增加的原因
2. 了解開放大陸自由行對台灣經濟的影響
3. 了解開放使用人民幣後的優缺點

三、研究方法

為了達到上述的研究目的，本研究小組採用下列的研究方法：

在學校討論，利用網路蒐集相關資料，並討論設計出問卷，問卷與老師討論後並加以修改，之後到羅東市區請商家填寫，整理所有填寫過的問卷後，依照問卷數據加以討論，並且參考及引用蒐集到的網路資料、論文，完成本研究報告。

本研究之問卷如下所示：

親愛的受訪者您好： 我們是蘭陽女中的學生，基於課程需要，現正進行『商家對使用人民幣看法』的調查，非常需要您的協助，本問卷純供課堂教學使用，保證不涉及個人隱私或移作其他用途，耽誤您寶貴時間，十分感謝。 國立蘭陽女中小論文研究小組 指導教師：李健浩 研究學生：黃怡軒、簡伽宇 敬上								
一、基本資料								
1.性別： <input type="checkbox"/> 男 <input type="checkbox"/> 女								
2.年齡： <input type="checkbox"/> 18-30 <input type="checkbox"/> 31-40 <input type="checkbox"/> 41-50 <input type="checkbox"/> 51 以上								
3.政黨傾向： <input type="checkbox"/> 偏藍 <input type="checkbox"/> 偏綠 <input type="checkbox"/> 中立 <input type="checkbox"/> 拒答								
二、問題				同意程度				
請針對以下各題的文字敘述，按照個人感受勾選答案，其中 5 表示『同意程度最高』，然後依數字大小逐漸遞減，1 表示『同意程度最低』				5	4	3	2	1
1.接受大陸觀光客使用人民幣。								
2.大陸觀光客來台消費有益於台灣經濟發展。								
3.大陸觀光客消費使用人民幣讓商家感到很困擾。								
4.只要有收入不管是哪一國的貨幣都可以接受。								
5.大陸觀光客在任何地方消費皆可以使用人民幣。								
6.我國商家有權利拒收人民幣。								
7.若政府開放使用人民幣有益於台灣經濟發展。								
8.人民幣與新台幣的使用對商家沒什麼差別。								
9.政府應要規定我國商家不得拒收人民幣。								
10.若人民幣普遍使用可能會影響新台幣的價值。								

本問卷結束 再度感謝您的配合

四、研究限制

此研究對象為本地商家，因本研究在探討「商家對於開放大陸自由行使用人民幣看法」，本研究小組於民國 100 年 12 月 4 日下午 2 點至 5 點，以羅東市區為調查地點，對商家進行問卷填寫。

五、研究大綱

本 研 究 架 構 圖	壹●前言	一、研究動機
		二、研究目的
		三、研究方法
		四、研究限制
		五、研究大綱
	貳●正文	一、文獻探討 1.何謂「人民幣」？ 2.「自由行」的定義 3.商家&人民幣的相關報導
		二、問卷分析 1.個人基本資料分析 2.所有受訪者對各問題之看法 3.不同類別受訪者對各問題的看法
	參●結論	一、研究發現
		二、相關建議
三、研究心得		
肆●引註資料		

貳●正文

一、文獻探討

1. 何謂「人民幣」？

人民幣是甚麼？根據中國法例，人民幣是中國境內流通的合法貨幣。(2009, 任寅)

人民幣是中國大陸使用的貨幣，現在對我國匯率比為 1 人民幣=4.7852 新台幣。由中華人民共和國中央銀行—中國人民銀行發行。目前在市面上流通的人民幣為第五套、第四套的紙幣和硬幣以及第二套的硬幣。人民幣的基本單位為圓（簡作：元）；1 元=10 角=100 分。現時發行的第 5 套人民幣紙幣包括了 100 圓、50 圓、20 圓、10 圓、5 圓和 1 圓。第 4 套紙幣還包括 2 圓、5 角、2 角和 1 角（不包括 20 圓），2 圓的紙幣市面上已經很少出現，但官方還未宣布停止使用，其他面值紙幣依舊流通，且在部分地區比相同面值的硬幣更受歡迎。(維基百科資料) 人民幣從 1948 年 4 月 1 日開始正式發行，1955 年，中央人民銀行將以前的舊人民幣收回，改發新人民幣使用而人民幣符號為“¥”、“元”，錢幣以「元」為單位。

2008 年 6 月 30 日，為了因應台灣開始開放大陸居民赴台旅遊，台灣開放 14 家銀行以及大型飯店、百貨公司以及各景點的人民幣兌換台幣服務，但人民幣不能在台灣境內流通使用。(2008, TVBS 新聞) 兩岸開放後，有許多大陸觀光客來台消費，使兩岸經濟成長不少，但是也因為貨幣流通問題，官方常對商家宣導不能開放使用人民幣消費。

以下為面值 100 的人民幣圖樣。



2. 「自由行」的定義

「自由行」也作「自遊行」，即個別旅遊，是一種新興的旅遊方式，在台灣俗稱「機加酒」，即機票加酒店。自由行和團體旅遊的差別在哪？自由行和團體旅遊都是由旅行社安排住宿和交通方面的客運，不同的是自由行沒有隨行的導遊，且旅遊的行程和飲食等都由旅行者自行安排。自由行是評量兩岸觀光政策較嚴苛的標準，因為一旦開放，表示兩岸的政治、經濟互動，已達互信趨勢。以往香港、日本均不開放大陸觀光客從事自由行，而擔心會有非法滯留的問題。(施志宜，2009)

觀光客的滯留不歸現象目前始終是大陸自身與其他國家最為困擾的問題之一，根據《出國旅遊辦法》第 22 條第 1 項中指出「嚴禁旅遊者在境外滯留不歸」，第 32 條也規定當違反第 22 條而使旅遊者在境外滯留不歸時，旅行團領隊若不及時向該所屬旅行社和大陸駐外使領館報告則由旅遊行政部門給予警告，而旅行者若因為滯留不歸而遭到遣返回國者，則由公安機關吊銷其護照。(范世平，2006)

馬英九競選時主張，執政後將立即推動兩岸直航，大幅開放大陸觀光客來臺，預計初期每天 3,000 人，每年將達到近 110 萬人次；第 4 年後每天開放 1 萬名，每年可達 360 萬人次。預計開放第 1 年可創造至少 600 億元的收益，第四年躍升至 2,000 億元。(范世平，2009)

3.商家&人民幣的相關報導

陸客自由行上路，商家也準備大賺人民幣商機。中央銀行總裁彭淮南(2011 年 6 月 30 日)藉由理監事會議後的記者會，再次提醒各商家，絕對不能以人民幣作為交易媒介，否則央行一定依法沒收。彭淮南也強調，央行一定會嚴格執行。(陳林幸虹，2011)許多商家為了搶這波商機，甚至貼出「歡迎使用人民幣」的告示，當然的也吸引許多大陸觀光客前來消費，但商家可能不知道這樣的舉動已經觸法了，中央銀行表示若接獲檢舉，就會針對違法的商家進行開罰，並沒收已接收的人民幣。

人民幣搶手，過去陸客常聚集的熱門景點，會有商家私下收人民幣，現在連便利商店、藥妝店、特產店都開始收人民幣了。對於這樣的情況，央行當然不能坐視不管，因為法令上規定人民幣必須先兌換成台幣才能夠消費。(張佳琪，2011)若中央銀行不管

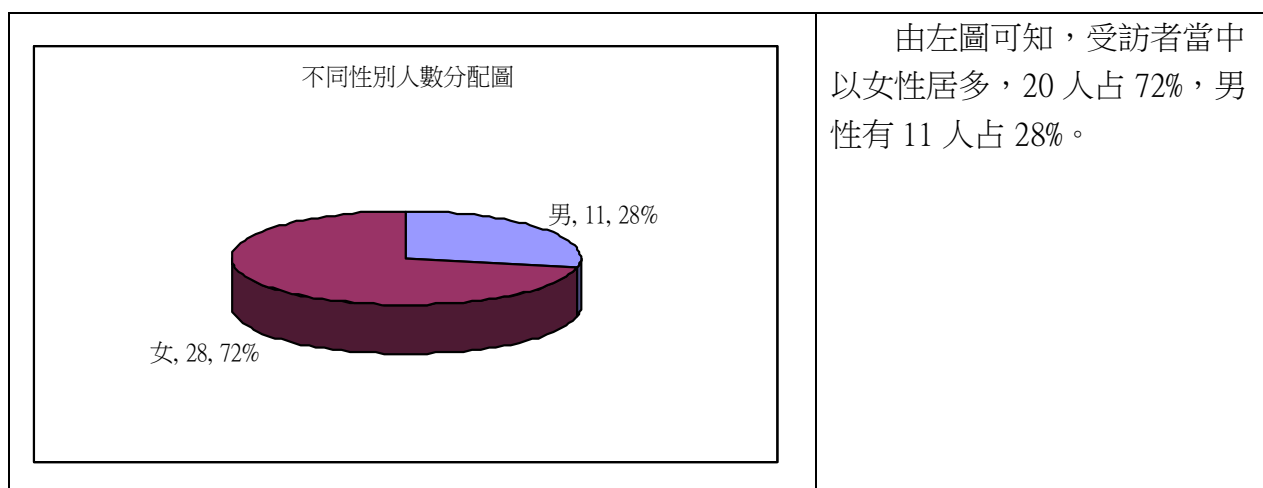
理這些商家收受人民幣等事件，恐怕會使人民幣成為新台幣以外的「準法定貨幣」，將會影響金融秩序。從十一月開始，中央銀行將依規定請各地機關協助主動出擊，針對陸客聚集的熱門景點加強查緝，絕對不會讓人民幣在台灣非法流通。(黃琮淵，2011)

二、問卷分析

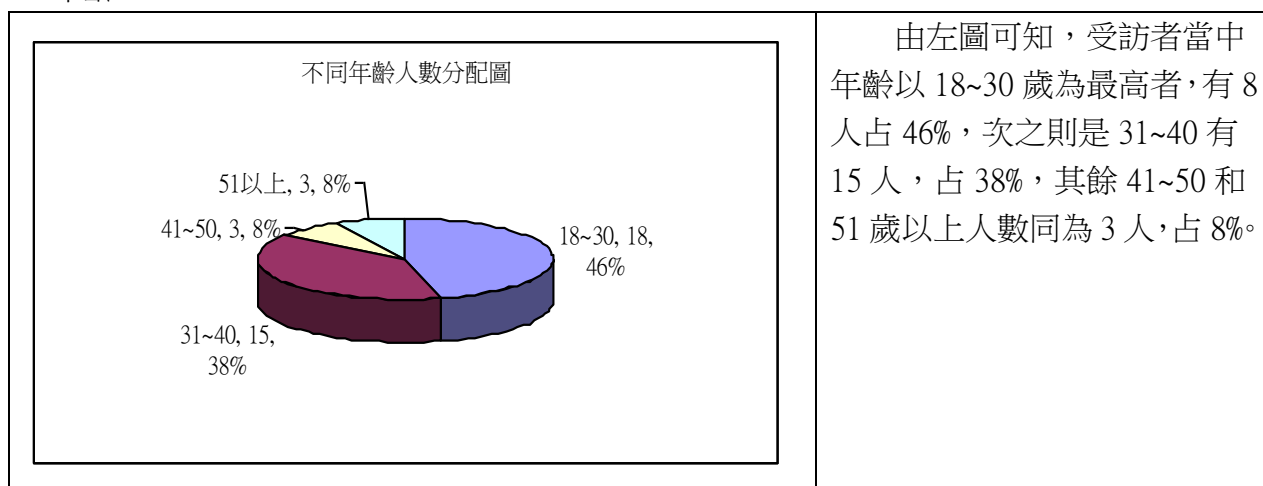
1.個人基本資料分析

本次問卷訪談共發出 50 份完全回收，剔除無效問卷 11 份，有效回收率為 78%，依個人基本資料之不同，其分配情況如下：

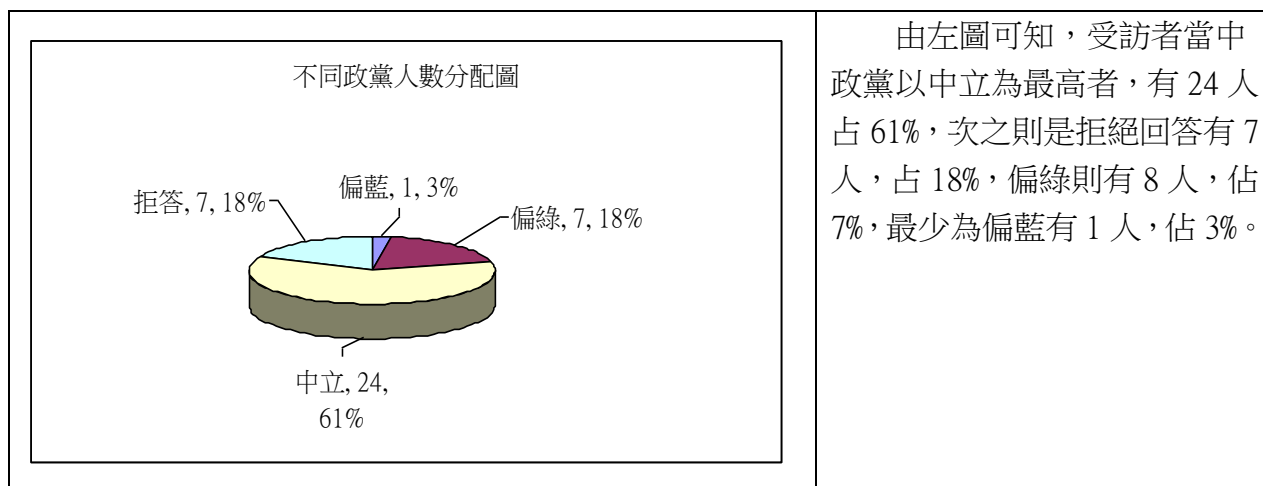
A.性別



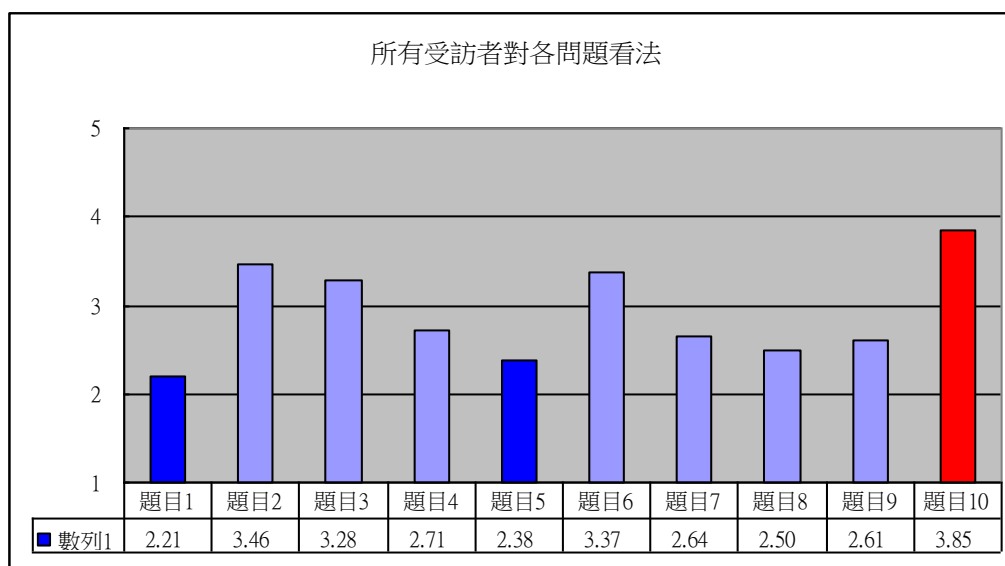
B.年齡



C.政黨



2.所有受訪者對各問題之看法

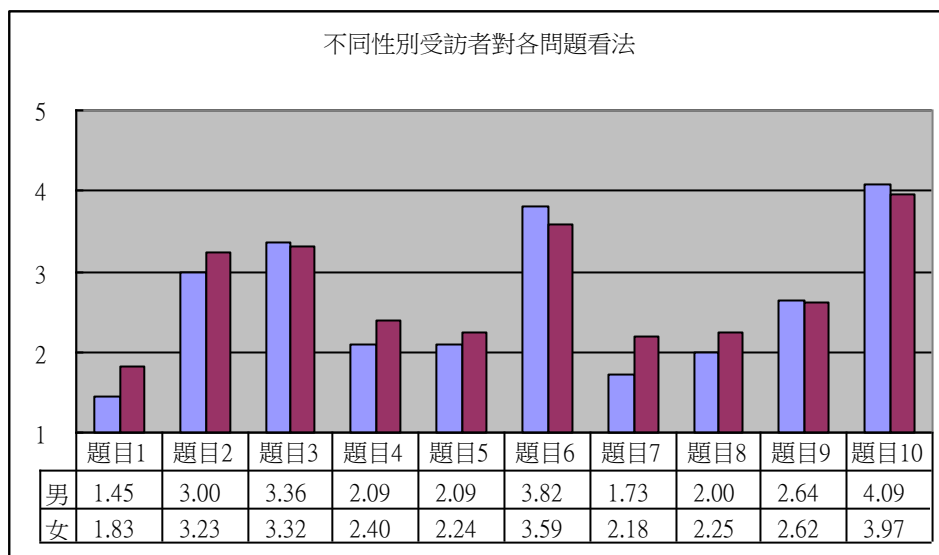


從上圖可知：受訪者對各問題趨於同意者（平均高於 3.5 以上）依程度高而低為：問題 10「若人民幣普遍使用可能會影響新台幣的價值。」同意程度最高（3.85）；而不同意程度由高而低為：問題 1「接受大陸觀光客使用人民幣。」同意程度最低（2.21），次之為，問題 5「大陸觀光客在任何地方消費皆可以使用人民幣。」同意程度次低（2.38），受訪者對其他（問題 2、問題 3、問題 4、問題 6、問題 7、問題 8、問題 9）問題則呈中立意見（平均介於 2.5 至 3.5 中間）。

3.不同類別受訪者對各問題的看法

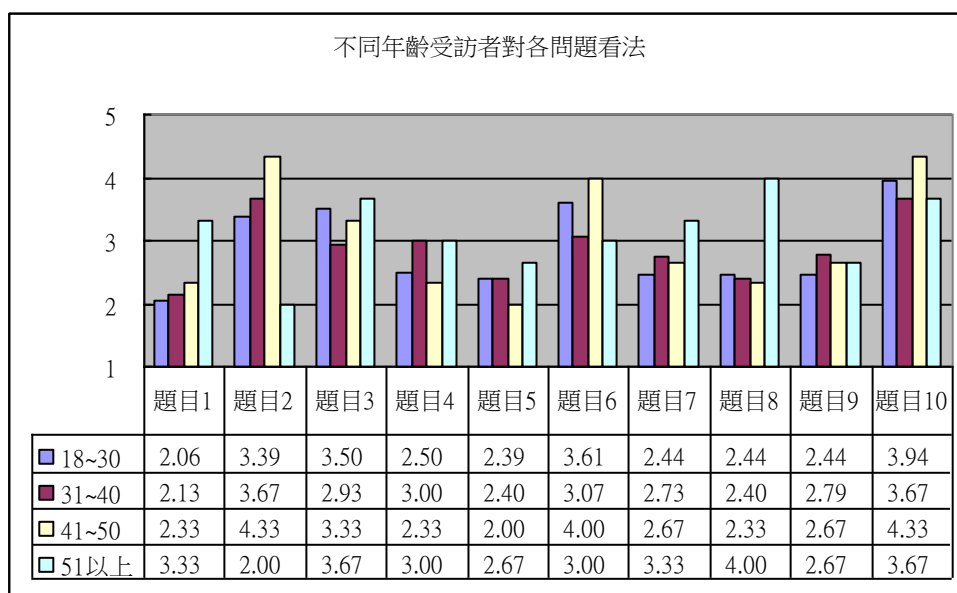
A. 性別

商家對於開放大陸自由行使用人民幣看法



從上圖可知，不同年紀受訪者對各問題的看法無明顯差異。

B.年齡



從上圖可知，不同年齡受訪者針對Q2「大陸觀光客來台消費有益於台灣經濟發展。」有最明顯差距（41~51歲高於51歲者），其次Q8「人民幣與新台幣的使用對商家沒什麼差別。」（51歲以上高於18~50歲者）接著為Q1「接受大陸觀光客使用人民幣。」（51歲以上高於18~50歲者）……不同年齡受訪者在其他問題則無明顯差距。

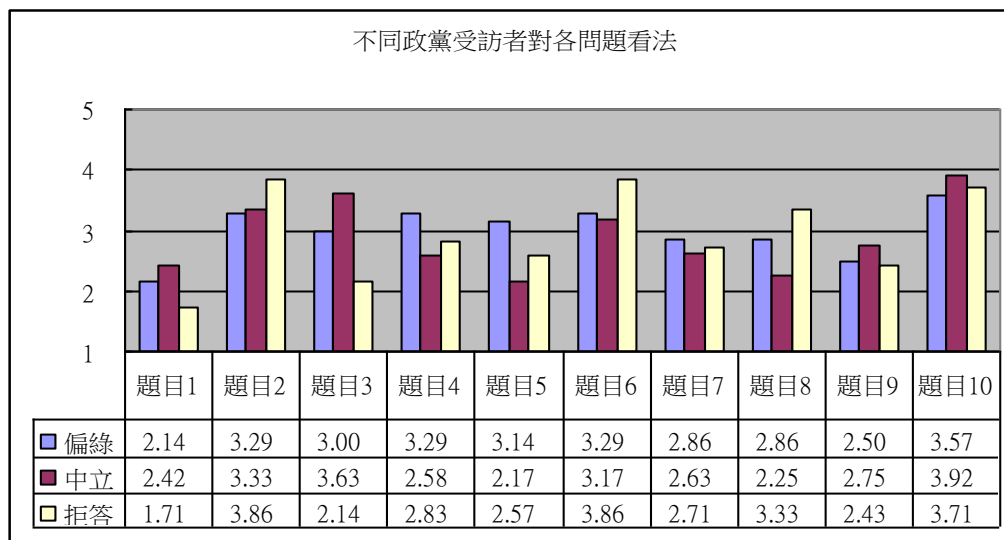
推論：

Q2，41~50歲者所佔比例明顯比51歲以上者高許多，可能因為賣的東西較符合觀光客喜愛，認為對經濟有影響，所以對此問題的同意度最高。

Q8，51歲以上者所佔比例明顯比其他三者高許多，可能因為認為有收入不管是人民幣或新台幣都可接受，所以對此問題的同意度最高。

Q1, 51 歲以上者所佔比例明顯比其他三者高許多，可能因為認為收人民幣會賺取其差價，所以對此問題的同意度最高。

C.政黨



從上圖可知，不同政黨受訪者針對Q3「大陸觀光客消費使用人民幣讓商家感到很困擾。」有最明顯差距（中立高於拒答者），其次Q1「接受大陸觀光客使用人民幣。」（中立高於拒答者）接著為Q8「人民幣與新台幣的使用對商家沒什麼差別。」（拒答高於中立者）……不同政黨受訪者在其他問題則無明顯差距。

參●結論

一、研究發現

基於上述的文獻探討及問卷分析，本研究主要發現有 3 項，分述如下：

- 1.因大陸自由行開放，導致來台旅遊的大陸客增多
- 2.短期時間內對台灣經濟發展是有益的
- 3.優點：有利於台灣經濟。缺點：陸客逾期不歸的現象可能還會造成國家安全。

二、相關建議

針對上述的研究發現，本研究提出下列 X 項建議：

- 1.政府應該訂定「大陸觀光客來台旅遊」的相關規定，避免對台造成不必要的紛爭。
- 2.因短期對影響台灣經濟有益，所以觀光業需要對此問題提出相關解決辦法。
- 3.應該要加強管理陸客逾期不歸的現象。

三、研究心得

經過這次研究，對台灣經濟發展、開放大陸自由行、人民幣……有更進一步的了解。原本以為商家對人民幣的看法是不接受的，但透過撰寫小論文的過程中，發現原來商家對人民幣接受度頗高，不過因法律規定，商家無法以人民幣為交易媒介。且也更加了解現在台灣對於觀光所訂定的相關法律知識，學習如何製作問卷和發問卷時所需要的禮貌也是很重要的，以及尋找相關資料及數據時也了解許多兩岸關係的現況。

肆●引註資料

TVBS 新聞 (2008)，人民幣今掛牌 機場兌換最熱，

http://www.tvbs.com.tw/news/news_list.asp?no=arieslu20080630183440

任寅 (2009)，何謂人民幣結算中心 (下)，

http://blogcity.me/blog/reply_blog_express.asp?f=SCJYHEB5PV54662&id=171912&catID&keyword&searchtype

施志宜 (2009)，《大陸觀光客全面開放來臺週年的回顧與前瞻》－《展望與探索》，第 7 卷，第七期。

范世平 (2009)，《開放大陸觀光客來臺對當前兩岸關係發展之研究》－《展望與探索》，第 7 卷，第一期，65 頁。；中國大陸發布《大陸居民赴臺灣地區旅遊管理辦法》影響之研究－《展望與探索》，第 4 卷，第七期。

張佳琪 (2011)，禁商家收人民幣 央行派員展開勸導－中廣新聞網。

陳林幸虹 (2011)，商家收人民幣就沒入 彭淮南：嚴格執行－中央廣播電台。

黃琮淵 (2011)，央行會警主動查緝 商家收人民幣 11 月起開罰－《中國時報》；全台商家搶賺人民幣－《中國時報》。

維基百科資料，人民幣，

<http://zh.wikipedia.org/zh-hk/%E4%BA%BA%E6%B0%91%E5%B9%A3>