

投稿類別：教育類

篇名：

森林中的小白兔能否戰勝大野狼——國小學生家長對森林小學接受度調查

作者：

林芳瑜。國立蘭陽女中。高一 6 班

郭子涵。國立蘭陽女中。高一 6 班

陳姿涵。國立蘭陽女中。高一 6 班

指導老師：

李健浩 老師

## 壹●前言

### 一、研究動機

近年來，森林小學的設立更加的普及。但是讓子女就讀森林小學是否真的讓他們贏在起跑點呢？又或者是讓他們落後於人呢？而就讀森林小學又是否如一般大眾想像的快樂呢？

教育改革的原始意圖是爲了消除一切體制，但其效果應不止於創造另一個教育烏托邦，以求師生能夠安逸地寓居其中。從這裡可以看出，森小模式只滿足於提出一種新的教育道德，卻沒有更進一步掌握住教育哲學的反思契機，他們喪失了再一次改變自身的機會。因爲改革者在吸納了大多數的改革資源後自行穩定下來，這不僅無法因應充滿更多挑戰的教育現實，反而更成爲新型態的障礙。（稻江學報，2006）

臺灣的教育改革推動十餘年，尤其在民國八十六年，行政教育改革審議委員會完成關於當前臺灣教育改革的總諮議報告書宣示，教育的主要方向是：「因應二十一世紀社會的特點與變遷方向，教育現代化配合主體性的追求，反映出「人本化、民主化、多元化、科技化、國際化的方向。」

「人本化」爲「全人發展，實現自我」，也就是要「通過教育的方式，提升人的素質，使個人過著有意義、有尊嚴、有貢獻的生活。」「人本化的教育是全人的教育，強調教育培育學習者的健全思想、情操及知能，使其能充分發展潛能、實現自我。人本化的教育不會接受職業市場、特定政治目標及意識形態的捆綁」。

事實上人本教育的整體效益未曾獲得完整的證明，毋寧說它只是被「定義」朝向某種可欲價值的努力，而又有許多人相信，這種可欲價值是可以依其主張路線而被實現的。然而實際的操作是否真能體現這些價值？以及在現實情境下所真正被強調的價值是否能帶來整體的效益，其實都還有待證實。（齊力，2007）

整體而言，本研究動機可歸納爲下列 3 項：

1. 人本化教育對於現代社會的影響。
2. 人本化教育是否能培育人才之疑慮。
3. 職業市場是否能接受，受人本化教育之人才。

### 二、研究目的

我們希望透過這次的研究瞭解森林小學與一般小學在教育層面上的不同、國小家長

對於子女就讀森林小學的接受程度、不同背景的家長對於子女的教育有什麼樣的看法、經濟因素對於家長選擇學校的影響以及森林小學之學生與一般小學之學生的競爭力比較。

基於上述的研究動機，本研究小組歸納出下列的研究目的：

1. 國小家長是否能接受子女就讀森林小學
2. 人本教育體系和一般教育體系之不同
3. 不同背景之家長對森林小學之看法
4. 經濟因素對於家長選擇森林小學或一般小學之影響
5. 森林小學之學生是否較一般小學之學生有競爭力

### 三、研究方法

爲了達到上述的研究目的，本研究小組採用下列的研究方法：

1. 和指導老師討論。
2. 使用網路查詢並匯集整理相關資料。
3. 製作問卷並實際問卷調查。
4. 文獻探討。
5. 製作圖表統計。
6. 撰寫報告。

其中本研究之問卷如下所示：

親愛的受訪者您好： 我們是蘭陽女中的學生，基於課程需要，現正進行『國小家長對森林小學接受度』的調查，非常需要您的協助，本問卷純供課堂教學使用，保證不涉及個人隱私或移作其他用途，耽誤您寶貴時間，十分感謝。 國立蘭陽女中小論文研究小組 指導教師：李健浩 研究學生：林芳瑜、郭子涵、陳姿涵 敬上									
一、基本資料									
1. 性別： <input type="checkbox"/> 男 <input type="checkbox"/> 女									
2. 受訪者年齡： <input type="checkbox"/> 20-30 歲 <input type="checkbox"/> 30-40 歲 <input type="checkbox"/> 40 歲以上									
3. 子女數： <input type="checkbox"/> 1 個 <input type="checkbox"/> 2 個 <input type="checkbox"/> 3 個以上									
二、問題					同意程度				
請針對以下各題的文字敘述，按照個人感受勾選答案，其中 5 表示『同意程度最高』，然後依數字大小逐漸遞減，1 表示『同意程度最低』					5	4	3	2	1
1. 您能願意讓貴子女就讀森林小學。									

2. 您覺得森林小學的學生在升學方面上較有競爭力。					
3. 您覺得普通小學的資源較森林小學多。					
4. 您覺得森林小學的學生的學校生活較快樂。					
5. 您覺得考試對小學生而言是不必要。					
6. 您同意成績所造成的壓力，會影響小孩的成長。					
7. 學校的成績固然重要，但多元的才藝也很重要。					
8. 森林小學的學生之學習課程種類較普通小學多元。					
9. 從森林小學畢業的學生，進入一般體系之學校就讀，會不適應。					
10. 您會因為經濟因素，而選擇就讀一般小學。					

本問卷結束 再度感謝您的配合

#### 四、研究限制

受訪對象須為國小學生家長。組內1人20張，共60張，5/15在蘭城新月、家樂福發問卷。

#### 五、研究大綱

本 研 究 架 構 圖	壹●前言	一、研究動機
		二、研究目的
		三、研究方法
		四、研究限制
		五、研究大綱
	貳●正文	一、文獻探討
		1. 人本教育的意義
		2. 人本教育與一般傳統教育在課程上的差異比較
	參●結論	3. 人本教育目前所受到的障礙與侷限
		二、問卷分析
1. 個人基本資料分析		
肆●引註資料	2. 所有受訪者對各問題之看法	
	3. 不同類別受訪者對各問題的看法	
	一、研究發現	
	二、相關建議	
	三、研究心得	

#### 貳●正文

## 一、文獻探討

### 1. 人本教育的意義

人本價值在教育上的信念是以建立健全的人格為最高目標。人本教育基本上就是發揚人性的教育，讓人性在愛的教育薰陶下得到正常健康的發展。(林水吉，2007)

### 2. 人本教育與一般傳統教育在課程上的差異比較

人本教育與傳統是教育最大的差異性在於考試制度。

人本教育的課程會較注重於小孩的才藝以及他們希望小孩多貼近大自然。他們不希望給孩子過多的壓力，因此他們不提倡考試制度甚至是反對此制度的。

而一般傳統式的教育制度以升學為主，傳統式教育的老師需要知道孩子們在上課中吸收了多少，是否他們能考上理想中的學校，以及未來在職場上是否能讓他們佔有優勢，因此他們提倡考試制度。

### 3. 人本教育目前遇到障礙以及侷限

教育改革的原始意圖是為了消除一切體制，但其效果應不止於創造出另一個教育烏托邦，以求師生能夠安逸於其中。從這裡可以看出，森小模式僅滿足於提出一種新的教育道德，卻無更進一步掌握住教育哲學的反思契機，他們喪失了再次改變自身的機會。因為改革者在吸納大多數的改革資源後自行穩定下來，這不僅無法因應充滿挑戰的教育現實，反而更可能成為新型態的障礙。換句話說，新權威或意識型態在教育改革的強烈手勢下，極可能在其中獲取精力得以重生。就如前衛藝術的改革效應，森小模式遲早會變成要求教育體制「應該」接受他們。(稻江學報，2006)

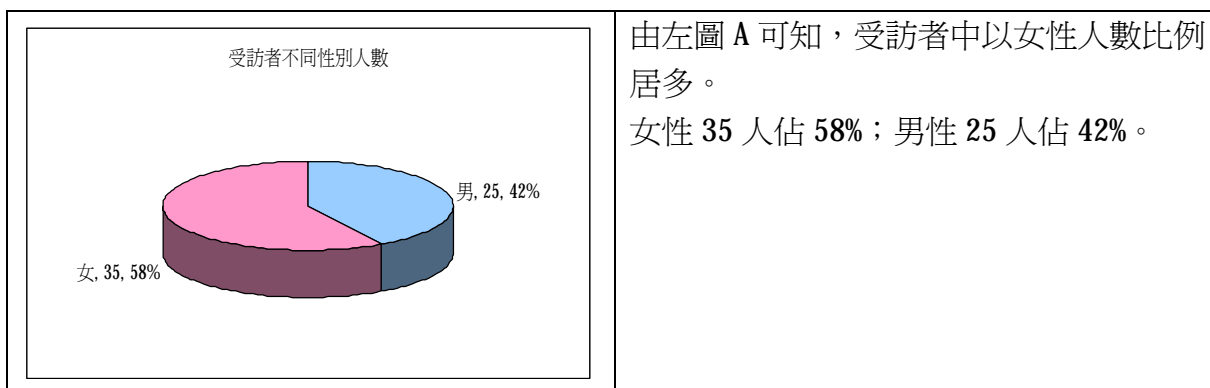
人本教育的原始意義是很人性化而美好的，但改革者的不知變通和安逸於現狀，是真的會為台灣帶來了人才呢？還是使整體的教育素養下降呢？我想答案是淺顯意見的。

## 二、問卷分析

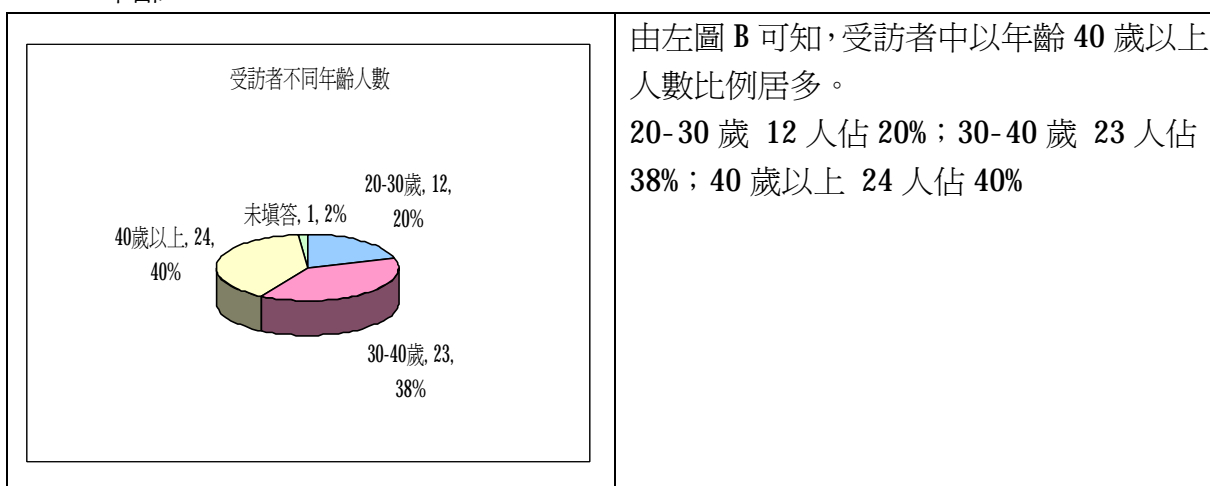
### 1. 個人基本資料分析

本次問卷訪談共發出 60 份，回收 60 份，剔除無效問卷 0 份，有效回收率為 100%，依個人基本資料之不同，其分配情況如下：

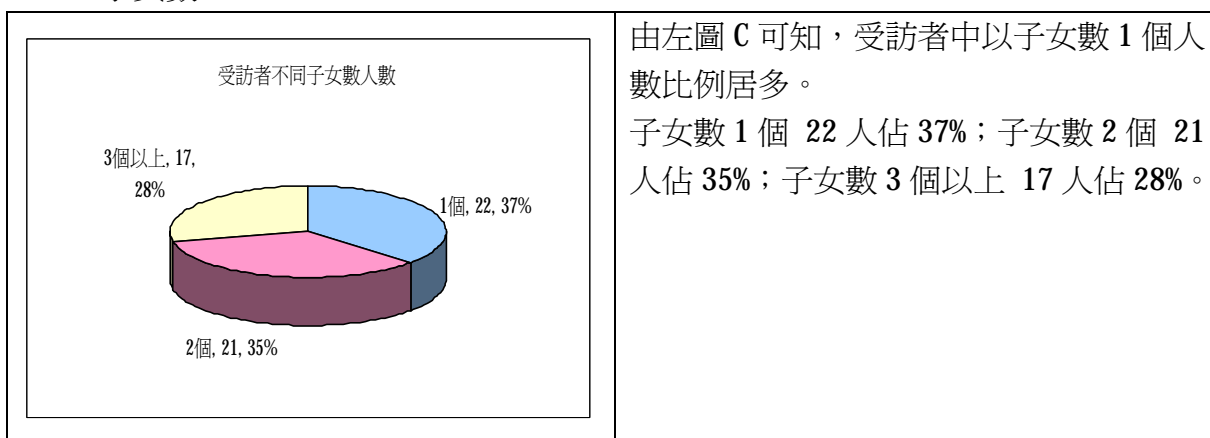
#### A. 性別



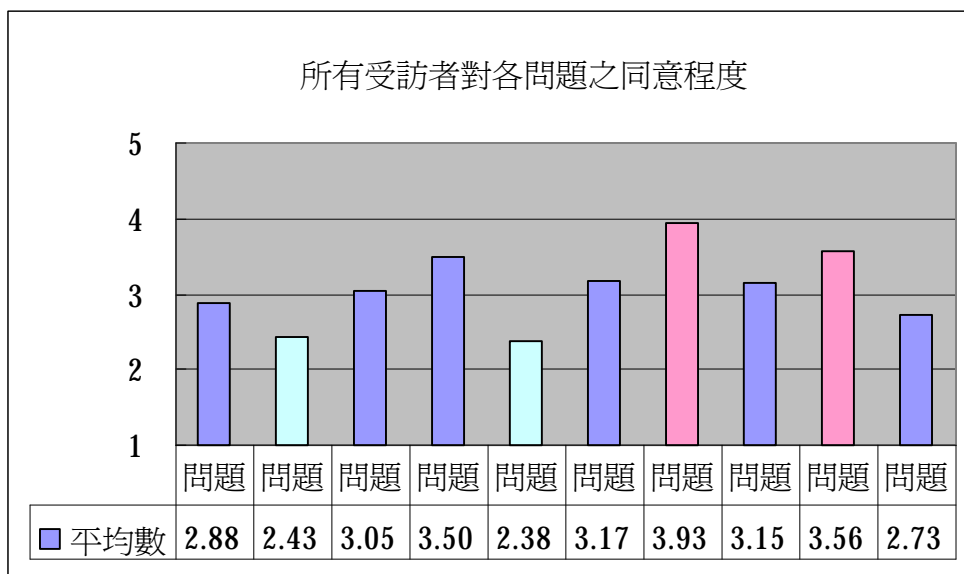
**B. 年齡**



**C. 子女數**



**2. 所有受訪者對各問題之同意程度**



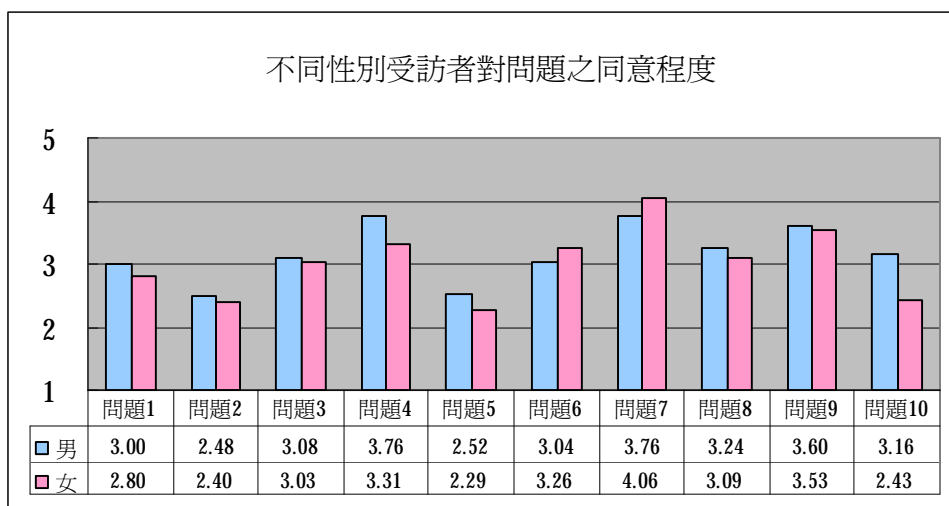
由上圖可知，受訪者對各問題趨於同意者（平均高於 3.5 以上）依程度由高至低分別為：問題 7「學校的成績固然重要，但多元的才藝也很重要。」同意程度最高(3.93)、其次為問題 9「從森林小學畢業的學生，進入一般體系之學校就讀，會不適應。」同意程度次高(3.56)。

不同意的題目程度由高至低則有（平均低於 2.5 以下）：其次為問題 5「您覺得考試對小學生而言是不必要。」不同意程度最低(2.38)、問題 2「您覺得森林小學的學生在升學方面上較有競爭力。」同意程度次低(2.43)。

受訪者對其他（問題 1、問題 3、問題 4、問題 6、問題 8、問題 10）問題則呈中立意見（平均介於 2.5 至 3.5 中間）。

### 3. 不同類別受訪者對各問題之同意程度

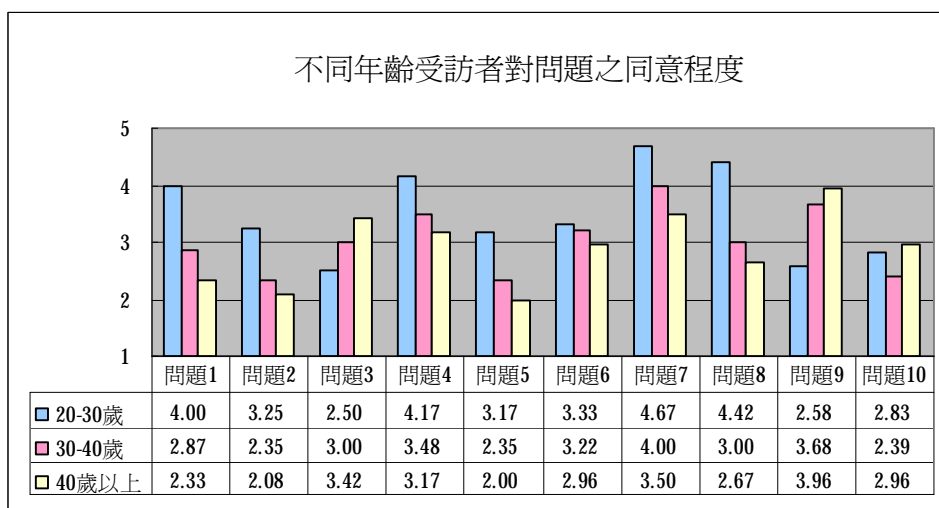
#### A.



從上圖可知，不同性別之受訪者對於問題 10「您會因為經濟因素，而選擇就讀一般小學」有最明顯差距（男性高於女性）。

推論：大部分女性覺得不該給子女過多的壓力，而大部分男性是家中的經濟支柱，對於他們而言，他們須考慮家中各項經濟支出以及收支平衡，所以經濟因素對他們影響較大。且對於一般男性來說，他們較不能接受森林小學。

## B.

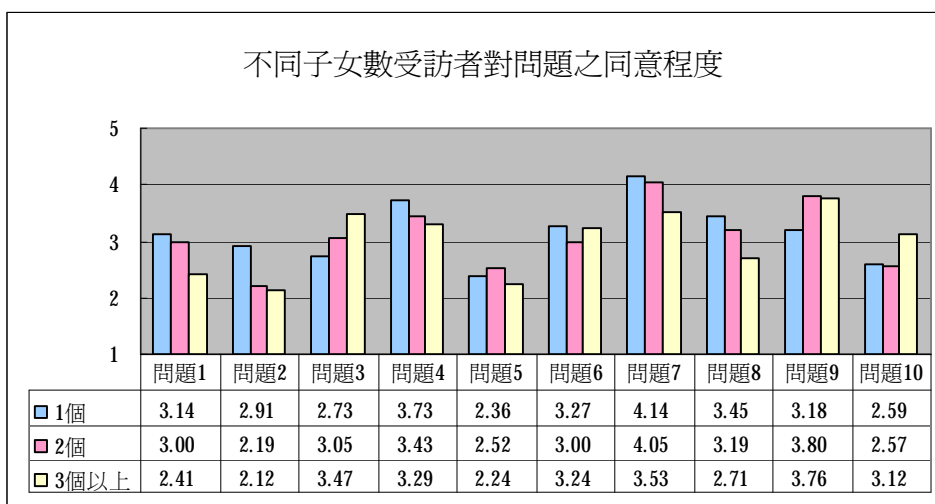


從上圖可知，不同年齡之受訪者對於問題 8「森林小學的學生之學習課程種類較普通小學多元。」有最明顯差距(20-30 歲高於另外兩者)。

推論：年齡層較低的國小家長較能接受森林小學這個體系的新式教育，且普遍家長認為森林小學之教育課程是真的較一般小學多元。



C.



從上圖可知，不同子女數之受訪者對於問題 2「您覺得森林小學的學生在升學方面上較有競爭力。」(子女數 1 個高於其他兩者)。

推論：獨生子女之家長較寵愛小孩子，所以他們不希望自己的小孩有過多壓力，且森林小學在學習才藝方面較多，對於未來才藝比賽較有優勢，以及在升學方面才藝可為他加分。

### 叁●結論

#### 一、研究發現

基於上述的文獻探討及問卷分析，本研究主要發現分述如下：

1. 年齡層較低的國小家長對於森林小學的接受度較高。
2. 家長普遍對於森林小學的教育方式是否讓孩子較有競爭力尚有疑慮。
3. 經濟因素對於男性家長是否要讓子女就讀森林小學的影響力較大。
4. 獨生子女之家長較能接受森林小學之教育制度。
5. 家長普遍認為才藝與學習並重
6. 家長普遍認為森林小學畢業的學生，進入一般體系之學校就讀，會不適應。
7. 家長普遍認為考試對於小學生而言是必要的。
8. 家長普遍認為森林小學的學生較沒有競爭力。

#### 二、相關建議

針對上述的研究發現，本研究提出下列建議：

1. 森林小學之教育配套措施尚不完善，教育部應輔助他們建立相關措施。
2. 家長應嘗試去接受森林小學的教育方式。
3. 森林小學不實施考試制度，但應該要爲了孩子的能力著想，提出替代措施。

### 三、研究心得

這次的研究，讓我們更加瞭解人本教育，這個新式教育體系。以及家長選擇教育體系的心態和各項因素對於家長選擇之影響。

但是，台灣引進人本教育體系，而這教育體系真的適合台灣兒童嗎？在這方面家長似乎尚有疑慮。且這新式教育體系的配套措施並不完整，教育部應建立升學方面的配套措施，讓人本教育體系的學生與一般教育體系的學生能力不相差太多。

雖然，人本教育的原始意義是美好而理想，但是因爲太過於理想化，而令人覺得不切實際。我們這組組員不太支持這個新式教育，我們覺得人類是需要壓力的動物，給於適當的壓力，會使人類成長的更好。或許，人本教育「再」改革之後，會更適合台灣的兒童，也使台灣的家長更能接受它。

### 肆●引註資料

林水吉(2003):《通識研究集刊》第三期 頁 179~194

齊力(2007):《教育與社會研究》第十三期 頁 1~40

劉維哲(2009):《台灣晚近人本教育思維之研究》

蔣興儀、曾麗娟、張容碩(2006):《稻江學報》第一卷第二期 頁 1~26