

投稿類別：健康／護理類

篇名：

家有一老如有一寶？
青壯年對家中老人送至安養中心接受度之調查

作者：

吳思佩。國立蘭陽女中。高一 4 班
林健仔。國立蘭陽女中。高一 4 班
鄭珉慧。國立蘭陽女中。高一 4 班

指導老師：

李健浩 老師

壹●前言

一、研究動機

「住居」是老人之物質與社會整體的生活環境，它不只表示一種空間及庇護，而是與生活的每個層面息息相關。(謝高橋，1993)

在邁向銀髮族高齡化的社會中，我們不能再用鸵鳥心態去看待老人的問題，特別是健康和就養的需求，任何人都應有基本的人權和尊嚴，目前視而不見或刻意隱藏問題卻是台灣社會對待老人的方式。(吳建梁，2000)

而在「凡那比」颱風風災中，高雄縣普德養護中心發生多名老人泡水的新聞，尤其讓人不忍。而國內的安養機構多半品質不佳或是不合格，所需的費用也非一般民眾所能負擔，因此凸顯老人照護的問題極需大眾關注。(人間福報，2010)又一次在「象神」颱風中，造成基隆市位於地下室「建益護理之家」中收容的20名老人遭洪水淹沒，發現14具屍體。(程自立，2000)

從許多新聞報導中可以看出，我國有關老人的福利設施不夠健全，因此造成許多令人難過的事。本小組藉由這份專題報告深入了解民眾對於現今政府的老人福利之看法。

整體而言，本研究動機可歸納為下列 3 項：

1. 高齡化社會
2. 透過媒體得知許多老人養護院的照護及支援不全
3. 家庭變遷下老年人該何去何從

二、研究目的

現今大部分已開發國家都已進入高齡化社會。從1993年開始，台灣的老年人口數也已經超過世界衛生組織所定義的高齡化社會之標準(邱仕燁，2010)，加上醫療技術不斷的進步以及少子化的影響，以至於台灣的扶養比增高，許多業者看好這片市場因而設立了許多養老院，我們希望透過不同年齡層的人來了解他們對於「將家中長輩送入安養院」或「自己本身是否願意到安養院度過晚年」的想法認同與否，繼而去討論哪些是考慮進入療養院的重要因素。

基於上述的研究動機，本研究小組歸納出下列的研究目的：

1. 了解我國人民是否對於老人福利政策感到滿意
2. 了解大眾對於安養院是否感到排斥

三、研究方法

為了達到上述的研究目的，本研究小組採用下列的研究方法：

1. 發問卷以了解大多數人的想法
2. 利用網路查詢和書籍作為參考
3. 文獻探討、統計、撰寫報告。

其中本研究之問卷如下所示：

親愛的受訪者您好：

我們是蘭陽女中的學生，基於課程需要，現正進行『青壯年者是否贊成將家中老人送到安養院』的調查，非常需要您的協助，請在下列各問題勾選您的答案即可，本問卷純供課堂教學之用，保證不涉及個人隱私或移作其他用途，耽誤您寶貴時間，十分感謝。

國立蘭陽女中小論文研究小組
 指導教師：李健浩
 研究學生：吳思佩、林捷仔、鄭珉慧敬上

一、基本資料									
1.性別： <input type="checkbox"/> 男 <input type="checkbox"/> 女									
2.年紀： <input type="checkbox"/> 18-29 歲 <input type="checkbox"/> 30-39 歲 <input type="checkbox"/> 40 歲以上									
3.職業： <input type="checkbox"/> 學生 <input type="checkbox"/> 上班族 <input type="checkbox"/> 待業(失業) <input type="checkbox"/> 已退休									
4.與 65 歲以上長輩居住關係： <input type="checkbox"/> 同住 <input type="checkbox"/> 分居 <input type="checkbox"/> 家中無 65 歲以上的老人									
二、問題					意願程度				
請針對以下各題的文字敘述，按照個人感受勾選答案，其中 5 表示『同意程度最高』，然後依數字大小逐漸遞減，1 表示『同意程度最低』					5	4	3	2	1
1.非常關心老人安養的問題									
2.對於現今社會給予老人的福利政策很滿意									
3.自己將來願意去老人安養院居住									
4.老人安養的問題是子女的責任									
5.自己對於到老人安養院會產生恐懼、排斥									
6.將父母送至老人安養院是社會發展必然的趨勢									
7.即使自己有能力照顧父母 亦會將他們送至老人安養院									
8.會以請看護的方式代替送至老人安養院									
9.在選擇老人安養院時，「環境」是重要的考慮因素									
10.會將長輩的意願列入是否送至安養院的考慮因素									

四、研究限制

1. 主要以成年人的想法為主。
2. 以各種不同機關的服務單位為調查對象。

五、研究大綱

本研究架構圖	壹●前言	一、研究動機
		二、研究目的
		三、研究方法
		四、研究限制
		五、研究大綱
	貳●正文	一、文獻探討
		1. 高齡化社會
		2. 老人的福利與政策
		二、問卷分析
		1. 個人基本資料分析

		2. 所有受訪者對各問題之看法 3. 不同類別受訪者對各問題的看法
	叁●結論	一、研究發現 二、相關建議 三、研究心得
	肆●引註資料	

貳●正文

一、文獻探討

1. 高齡化社會

根據聯合國世界衛生組織(World Health Organization, WHO)所訂定的指標，該國 65 歲以上的老年人口佔全國總人口數的 7%以上，就稱這個國家為「高齡化社會」。(張明正，1986)

根據台灣地區人口統計顯示，六十五歲以上之老年人口比率已於民國八十二年突破 7%，即進入聯合國所界定「高齡化國家」之標準。(符宜鳳，2004)近年來加上少子化的衝擊，使我國老化的速度加快。隨著生育率的下降，人口成長趨緩，甚至即將面臨人口負成長，而且未來人口老化的情形會愈來愈嚴重。依據行政院經濟建設委員會的推計，台灣在 2018 年總人口將達 2331 萬人的高峰，2018 年後會開始減少，而 65 歲以上的老年人占國總人口 17%，並且還會持續上升，將衍生出人口結構失衡、勞動力缺乏、老人安養照顧服務及扶養負擔沉重等問題。(張明正，1986)

高齡化社會除了帶來老年人口在醫療疾病和經濟生活方面的福利需求外，在老人居住安養方面也是未來必須面臨的問題之一。(符宜鳳，2004)

2. 老人的福利與政策

隨著高齡化社會到來，老年人的福利是否完善這個議題深受大家的關注，對於政府所制定的政策要求也越來越嚴格。如何讓老人維持尊嚴和自主的生活是對政府的一項挑戰亦是種責任。為了提供老人完善的服務與全人之照顧，政府之衛生、福利、交通、營建及勞工等相關機關，皆有責任力促老人之福祉。(內政部，2007)。內政部推動老人福利措施可分成健康維護、經濟安全、教育與休閒、安定生活、心理及社會適應、其他福利措施等，分述如下：

一、健康維護：

- (一) 老人預防保健服務
- (二) 中低收入老人醫療費用補助
- (三) 中低收入老人重病住院看護補助

二、經濟安全：

- (一) 低收入戶老人生活補助
- (二) 中低收入老人生活津貼
- (三) 中低收入老人特別照顧津貼

三、教育及休閒

- (一) 長青學苑
- (二) 屆齡退休研習活動
- (三) 興設老人福利服務（文康活動）中心
- (四) 各類優待措施
- (五) 其他休閒育樂活動

四、安定生活

- (一) 居家照顧服務
- (二) 社區照顧服務
- (三) 機構養護服務

五、心理及社會適應

六、其他福利措施

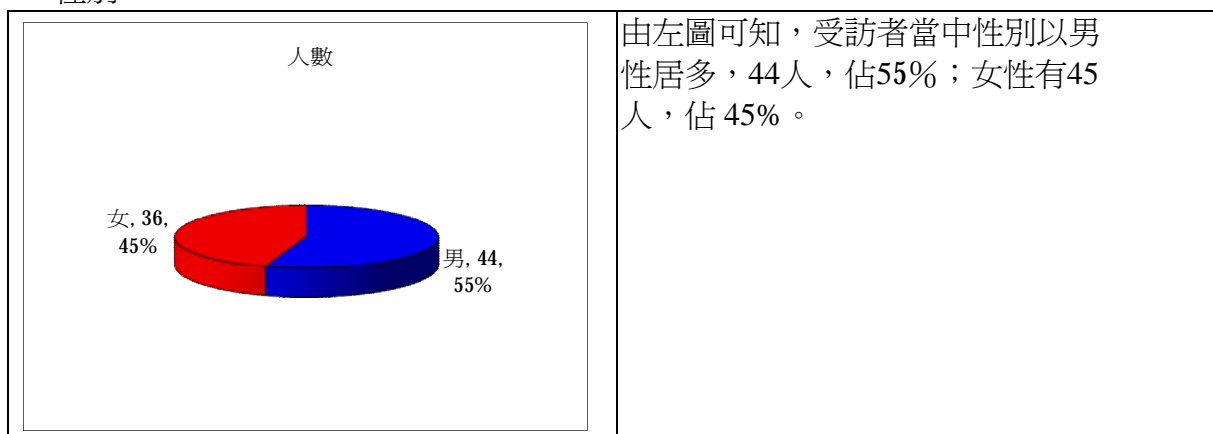
在如今這個社會，老人福利服務和相關政策益顯其迫切與重要性，尤以老人福利機構如何轉型經營及管理，落實社區照顧與服務，促進民眾的認識了解，進而參與支持推廣老人福利服務（內政部，2007）為首要。但無論如何，除了政府給予的福利及制定的政策，最重要的還是民眾必須團結各自的力量去推行。

二、問卷分析

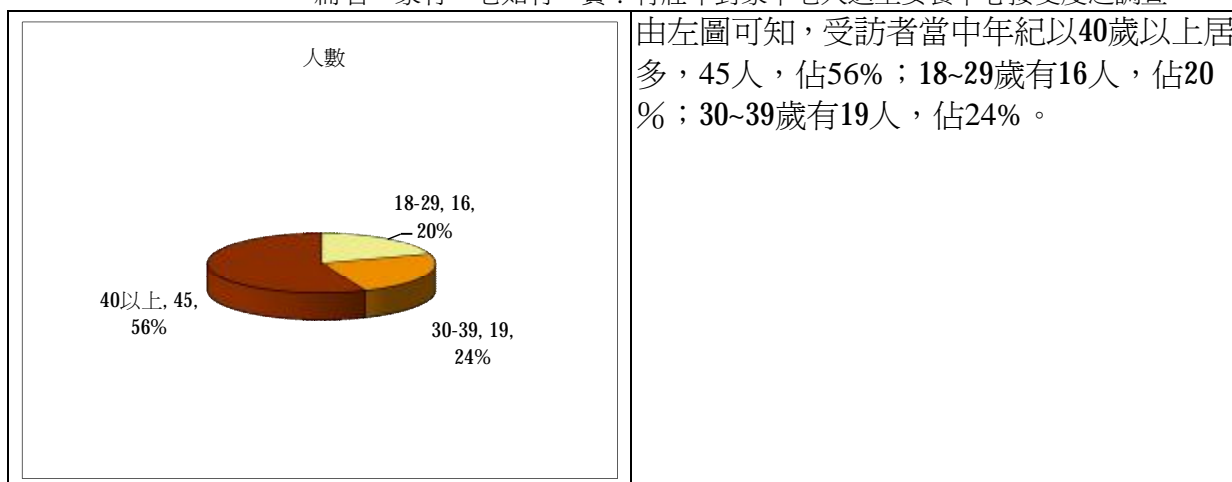
1. 個人基本資料分析

本次問卷訪談共發出 81 份，回收 81 份，剔除無效問卷 1 份，有效回收率為 98.77%，依個人基本資料之不同，其分配情況如下：

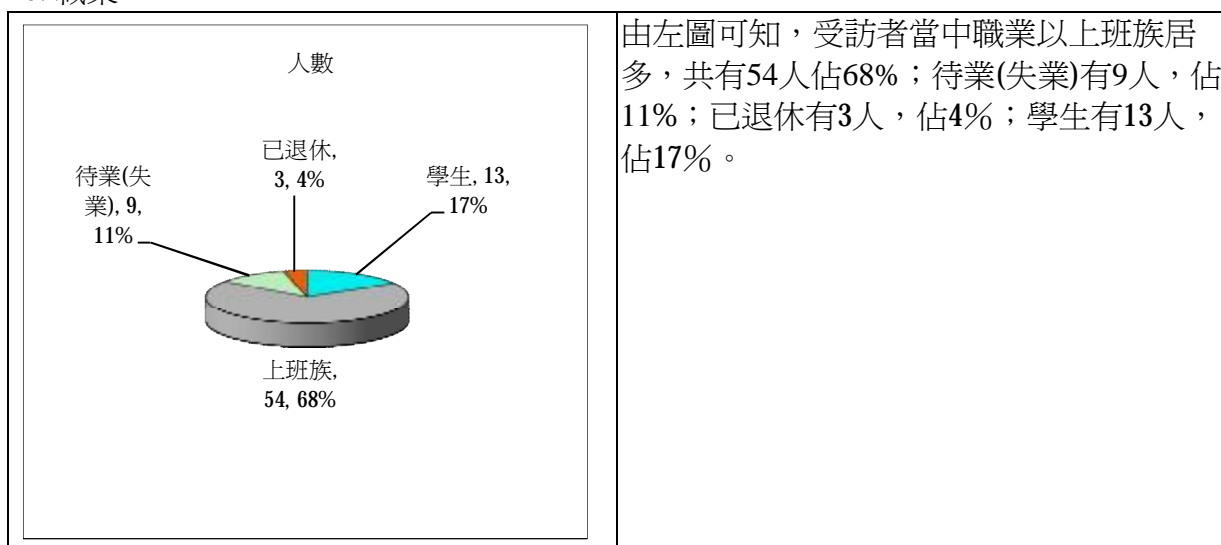
A. 性別



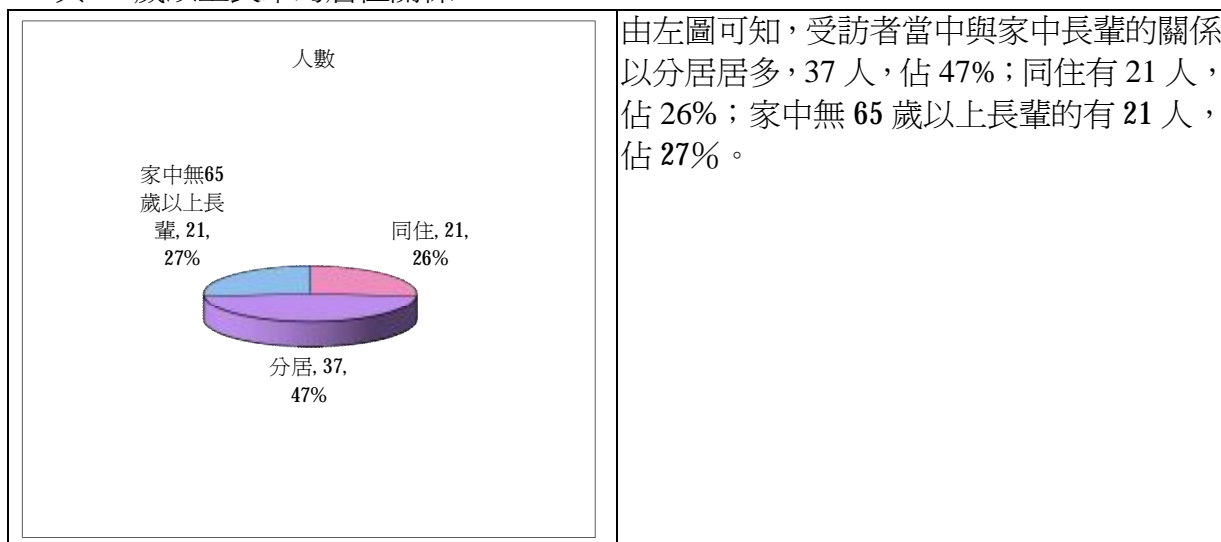
B. 年紀



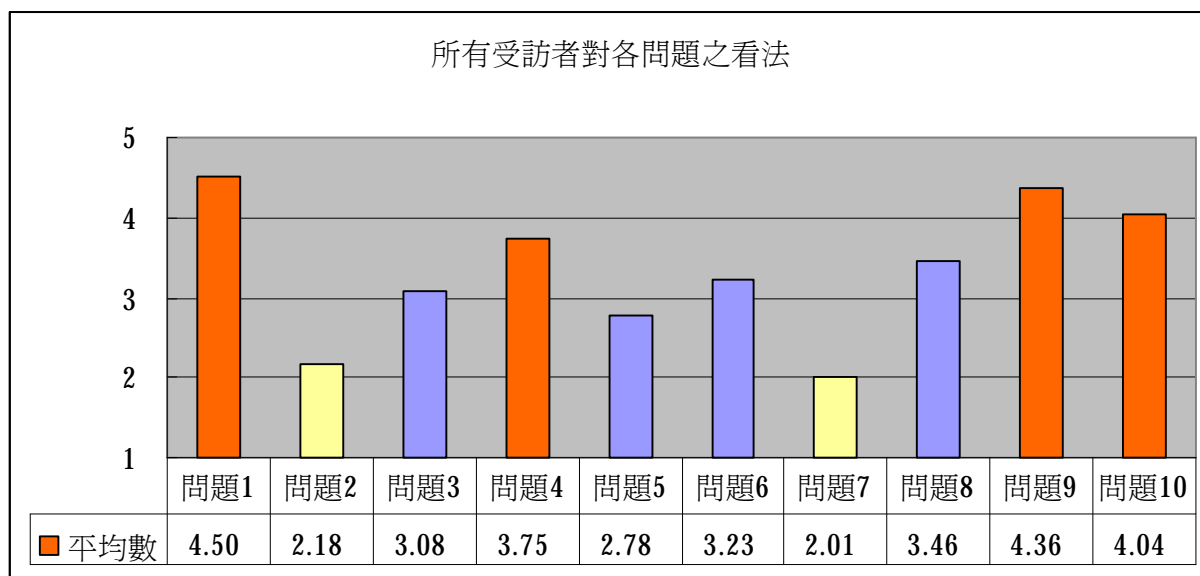
C. 職業



D. 與 65 歲以上長輩的居住關係



2. 所有受訪者對各問題之看法



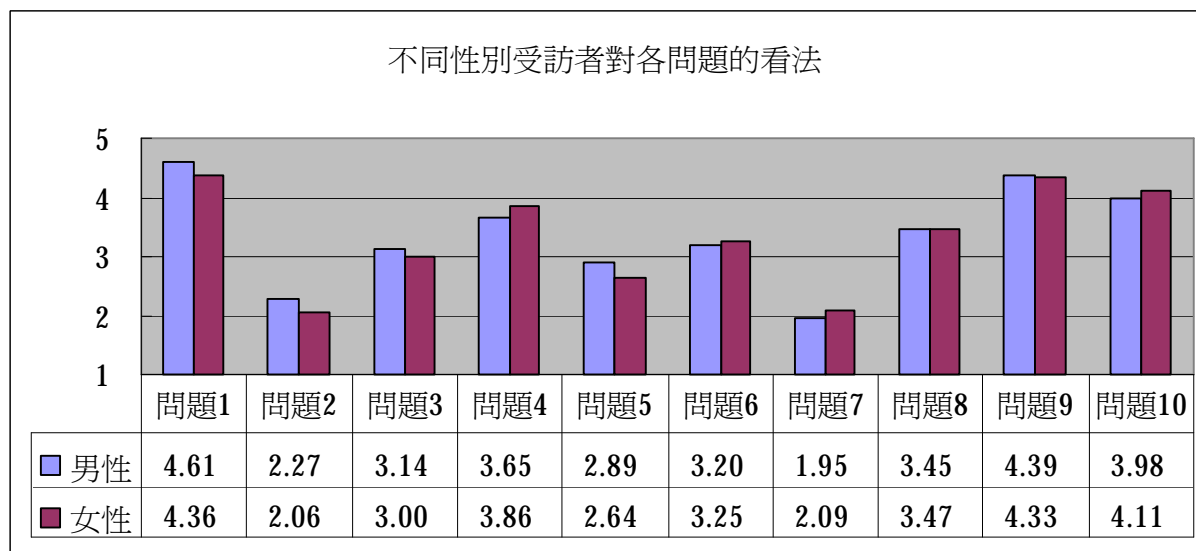
由上圖可知，受訪者對各問題趨於同意者（平均高於 3.5 以上）依程度由高至低分別為：問題 1「非常關心老人安養的問題」（4.50）；問題 9「在選擇老人安養院時，「環境」是重要的考慮因素」；問題 10「會將長輩的意願列入是否送至安養院的考慮因素」和問題 4「老人安養的問題是子女的責任」。

不同意的題目則有（平均低於 2.5 以下）：問題 2「對於現今社會給予老人的福利政策很滿意」和問題 7「即使自己有能力照顧父母 亦會將他們送至老人安養院」。

受訪者對其他（問題 3、問題 5、問題 6、問題 8）問題則呈中立意見（平均介於 2.5 至 3.5 中間）。

3. 不同類別受訪者對各問題的看法

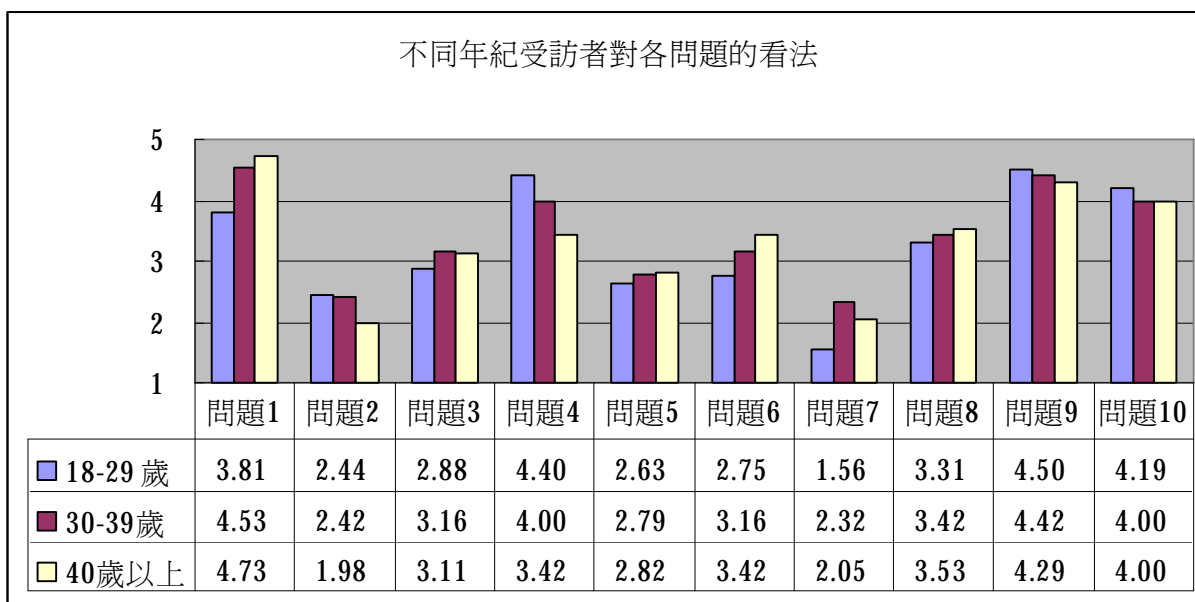
A. 性別



從上圖可知，不同年紀受訪者對各問題的看法無明顯差異。

B. 年紀

不同年紀受訪者對各問題的看法

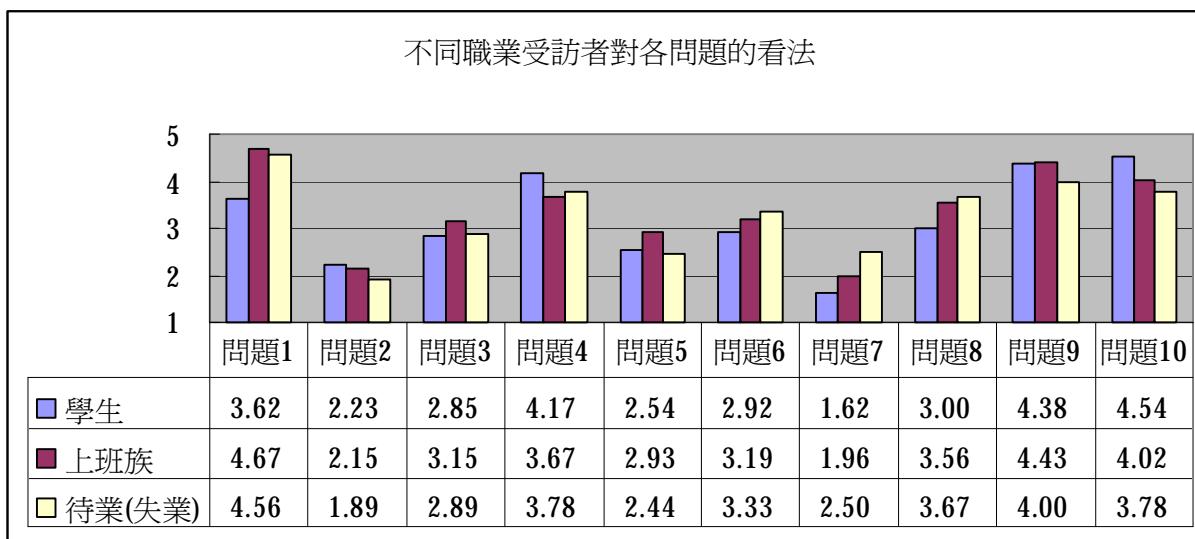


從上圖可知，不同年齡受訪者對於問題 7「即使自己有能力照顧父母 亦會將他們送至老人安養院」有最明顯的差距(18-29 歲低於 40 歲以上、30-39 歲)，其次是問題 1「非常關心老人安養的問題」明顯的有差距(18-29 歲低於 30-39 歲、40 歲以上)，則不同年紀受訪者對其他問題無明顯差異。

推論：問題 7，18-29 歲也許是學生也許剛步入社會，對於社會還不是很了解，故會覺得既然自己有能力為何不自己照顧呢，故意願差其他兩者甚多。問題 1，18-29 歲者，因為父母或長輩年紀都不是很大，自然就不會太關注於老人安養問題。

C. 職業

不同職業受訪者對各問題的看法

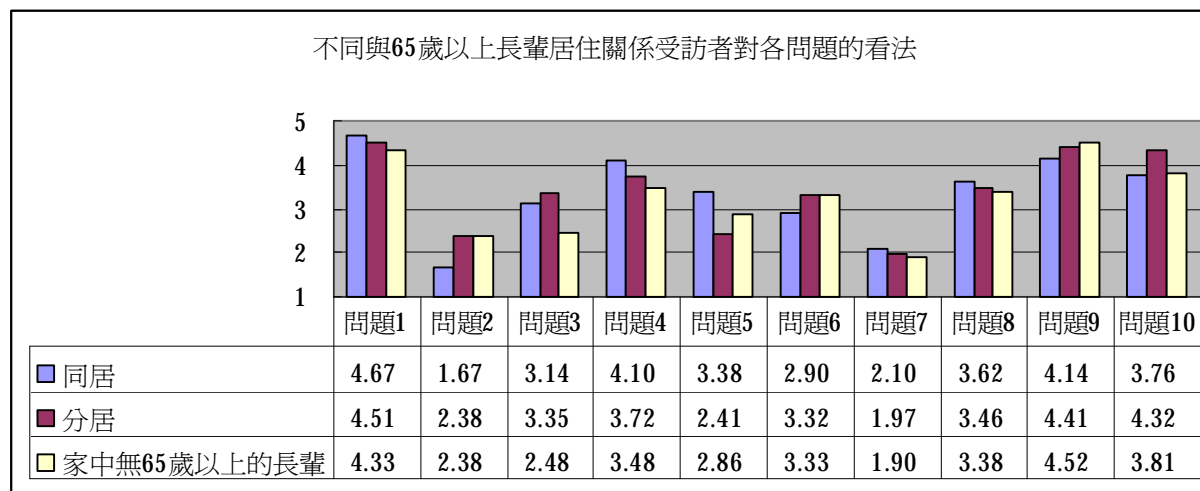


從上圖可知，不同職業受訪者對於問題 1「非常關心老人安養的問題」有最明顯差距(上班族高於待業者、學生)，再來是問題 7「即使自己有能力照顧父母 亦會將他們送至老人安養院」亦有明顯差異(待業者高於上班族、學生)，問題 10「會將長輩的意願列入是否送至安養院的考慮因素」(學生高於上班族、待業者)。

推論：問題 1，上班族所佔比例高於其他兩者，根據我們的推論，可能是因為上班族有多餘的能力及金錢去照護、關心家中長輩，亦而注意到有關老人安養之問題。問題 7，根據問題 1 的討論結果，上班族

有能力也有意願照顧自己家中的長輩，但由於長時間忙於工作，因此將父母送至安養院的意願較學生來的高。而待業者，也許是因為覺得自己連找到工作的能力都沒有，所以也沒有自信照顧好長輩，故比率又比上班族來的高。問題 10，學生還未能夠深刻體會到社會的現實面，故意願為最高；待業者，因為對於自己照顧長輩的自信低落，故會比較希望將他們送至安養院受照顧。

D. 與 65 歲以上長輩居住關係



從上圖可知，與 65 歲以上長輩居住關係不同的受訪者對於問題 2「對於現今社會給予老人的福利政策很滿意」有最大差距(分居等於家中無 65 歲以上長輩大於同居)，再來是問題 3「自己將來願意去老人安養院居住」(分居大於同居、家中無 65 歲以上長輩)，問題 5「自己對於到老人安養院會產生恐懼、排斥」(同居大於家中無 65 歲以上長輩、分居)，問題 10「會將長輩的意願列入是否送至安養院的考慮因素」(分居大於家中無 65 歲以上長輩、同居)。

推論：問題 2，同住顧名思義和長輩住在同一屋簷下，能了解家中長輩之所需，但社會提供的資源及福利政策不完全，所以同意度比其他兩者還低。問題 3，家中無 65 歲以上老人者相較於其他兩者，也許因為線在沒有長輩住在安養院，故對於內部細節一知半解，進而願意很低。問題 5，同居就是和長輩住在一起，故對於安養院真實情況不了解，又媒體新聞報導有關安養院的狀況就是負面的，故產生恐懼。問題 10，和長輩分居也許有些特別原因所以才分開住，代表長輩有能力照顧自己，故是否要住安養院，長輩能自行決定。

叁●結論

一、研究發現

基於上述的文獻探討及問卷分析，本研究主要發現分述如下：

1. 平均來看，大家都很關注老人安養問題，但是都不滿意現在的老人福利政策。
2. 根據問卷，即使能夠照顧長輩，大家將長輩送到安養院的意願很低，一部份和不滿意政府福利政策有些許關聯。而對於自己是否將來到安養院的意願則是呈中立現象。
3. 大家都認為老人安養是子女責任，但根據問卷，大家(身為子女)還是會把長輩的意見列入參考。

二、相關建議

針對上述的研究發現，本研究提出下列建議：

1. 可以向政府提出有關老人福利政策需要修改或增加的部份。
2. 提供更多的資源，例如：老人的休閒娛樂、住居環境、公共場所的設備等。
3. 定期地檢驗各縣市的老人安養院設備是否完善或醫療資源是否充足。

二、研究心得

經過了這次的研究，我們發現許多人都還是有持續地關心家中的長輩。但透過問卷及資料顯示，讓我們了解到大部分的人都覺得目前政府做的福利不夠好，以至於讓民眾對於安養院有許多的質疑。政府必須以更寬更廣的層面以及更謹慎的態度來看待有關老人安養的問題。對於老人的照顧或照護應該是要有老人個體、老人家庭集體與高齡化社會整體之不同層次的觀照視野，應該要有福利性質的公共照顧與營利性質的市場消費的夥伴關係。面對這種人口快速且嚴重的老化問題使得更多的人必須灌注心力於照護老年人，同時也考驗我們照護老年人的能力。

另外根據我們的觀察，其實願意和長輩同住的人並不算少數，我們也認為能和長輩們同住才是最好的選擇。畢竟在長輩們的心中只有家人才是無可取代的，我們也應該珍惜和長輩們在一起的時間，儘管工作纏身，我們也應該感受家中長輩的心裡想法。大多數的老人會住在安養院都是迫於無可奈何的原因，對大部分的老人而言，其所希望的是能在自家安享晚年，和家人一起享受天倫之樂。常言道：「家有一老，如有一寶。」因此好好珍惜身邊的親人才是王道！

肆●引註資料

人間福報(2010)。時間貨幣與老人照護。人間福報《社論》。

內政部(2007)。內政部社會司老人福利。

吳建梁(2000)。老人安養政策之探討。銀髮世紀第六期(2000年12月9日)。

邱仕燁(2010)。探討現行老人安養服務品質之研究：以台中縣老人安養機構為對象。

東

海大學行政管理暨政策學系研究所研究生。

張明正(1986)。〈人口老化的經濟面〉。收於《經濟學百科全書》。臺北：聯經。

符宜鳳(2004)。中老年對安養機構重要性之分析。國立中央大學 統計研究所研究生之碩士論文。

程自立(2000)。象神颱風。明日報(2000年11月1日)。

謝高橋(1993)。老人住居安養的問題及方向。社區發展季刊第六十四期。