

投稿類別：教育類

篇名：

民眾對單親家庭環境之看法—以宜蘭縣為例

作者：

林言紋。國立蘭陽女中。高二肆班
陳亮妤。國立蘭陽女中。高二拾壹班
黃麗娟。國立蘭陽女中。高二肆班

指導老師：

李健浩 老師

壹●前言

「幸福的家庭都是相似的，不幸的家庭各有各的不幸。」【托爾斯泰】

在這個社會裡，每個人都不是一個獨立的個體。我們生活在一個群體的環境裡，也就是說，在我們身上所發生到的任何事情，都會影響到這個社會團體，而許多社會問題似乎與家庭的變遷有關(薛承泰，2001)

在這個時代，家庭的結構已逐漸轉變，然而單親家庭卻也有可能產生許多不同於雙親家庭結構的優勢(陳立榮，2001)例如：親子間的良好關係、獨立自主等。

一、研究動機

家庭是每個人成長中第一個接觸到的社會團體，單親與否對於一個人的成長與個性是否有關係，是我們主要的研究目的。現代的單親家庭越來越多了，在我們所調查到的問卷當中，單親家庭子女比率就佔了 29.34%，我們想要知道他們對於自己現在的狀況是否滿意、是否遭受他人異樣的眼光，也想知道在一般家庭當中的子女是怎麼樣看待單親家庭的子女，對於他們的補助與關心的充足與否，尤其是對於青少年內心的發展，與情緒的表達方面的影響，該怎麼把教育與關愛做到所謂的平衡，對於現代社會是一個值得重視的問題。

既然家庭是每一個人成長的最重要場所，也是培養一切行爲、品型的主要機制，所以在一個家庭裡，家庭裡成員之間得相處模式與感情關係，也就是所謂的家庭環境，對每個人都有很大的影響。(曾至全，2008)青少年偏差行爲大多來自家庭中的不平順，因此在討論單親家庭時，其環境成不可忽略的地方。

二、研究目的

基於上述的研究動機，本研究小組歸納出下列的研究目的：

1. 目前社會大眾對於單親家庭的接受度及觀點
2. 單親家庭的子女管教及性格培養問題
3. 單親家庭是否會影響子女的內在

三、研究方法

本研究在確立主題、目標及其範圍之後，針對其研究目的，設立相關問卷，以路上民眾為抽樣，不限年齡大小。並在網路及書籍中廣泛蒐尋有關的資料，並且以大學生論文、博碩士論文等作品當作參考，以利此研究的正確性。

本研究之間卷如下所示：

<p>親愛的受訪者您好：</p> <p>我們是蘭陽女中的學生，基於課程需要，現正進行『民眾對單親家庭環境之看法—以宜蘭縣為例』的調查，非常需要您的協助，請在下列各問題勾選您的答案即可，本問卷純供課堂教學之用，保證不涉及個人隱私或移作其他用途，耽誤您寶貴時間，十分感謝。</p> <p style="text-align: right;">國立蘭陽女中小論文研究小組 指導教師：李健浩 研究學生：林言紋 陳亮好 黃麗娟 敬上</p>									
<p>一、基本資料</p> <p>1.性別：<input type="checkbox"/>男 <input type="checkbox"/>女</p> <p>2.是否在單親家庭下長大：<input type="checkbox"/>是 <input type="checkbox"/>否</p> <p>3.學歷：<input type="checkbox"/>國中及以下 <input type="checkbox"/>高中/高職 <input type="checkbox"/>大學及以上</p>									
二、題目					同意程度				
					5	4	3	2	1
1.對於單親家庭的子女會有歧視									
2.單親家庭的子女在社會上時常受到歧視									
3.單親家庭的經濟狀況較差									
4.單親家庭子女教育程度較差									
5.單親家庭子女對於婚姻觀念有偏見									
6.單親家庭子女較正常家庭缺乏家庭溫暖									
7.我們不應該給予單親家庭經濟援助									
8.單親家庭對孩子的身心發展有負面影響									
9.單親家庭子女的情緒起伏較大									
10.單親家庭的子女時常感到自卑									

四、研究限制

(一)在研究對象的限制：

由於此論文屬於課堂上所用，並未像大學方面一樣，投入許多人力及物力去要求其準確性，而限於人力因素，所以以宜蘭縣的民眾為例。然而宜蘭縣的風氣尚為純樸的民風，無法完全要求此問卷全為單親家庭所寫，無法確切了解其單親家庭的成員裡心中的想法。

(二)在研究方法的限制

此研究小組為達到此研究的確切性，透過許多書籍、網站以及過去他人所做的論文加以研究，並以其研究成果作成問卷。在此問卷回收情形雖已全數回收，但仍有些屬於無效問卷，顯示以問卷蒐集資料仍有些許不盡周詳的地方。

貳●正文

一、文獻探討

(一)名詞解釋

廣義的單親家庭是指「由一位父親或母親與其未婚子女所組成的家庭。」狹義的單親家庭是指(1)「一個成年人和一個或一個以上的十八歲以下未婚子女所組成的家庭。」(2)「一個住戶中有一位父或母因離婚、分居、喪偶或未婚，和其十八歲以下未婚子女同住者。」；而我國對於單親家庭的定義則偏向狹義。

形成單親的原因包含分居或離婚、配偶遺棄家庭、配偶死亡、配偶因配偶特殊原因移居它地,例如坐牢、工作、服役等,及婚姻外生育而未經父親認養的情形等數種類型。

本研究小組在今年最近有關單親家庭的最新報導於2010/06/05，這是一件政府為補助單親家庭所實施的低收戶險有關得報導：



記者洪瑞琴／台南報導〕71年次的單親媽媽養5個孩子，最大的念小二，最小的才6個月大，她申請低收入戶，原被區公所第一線承辦員退回，後經民代出面，科長了解後，其實可以「528特別條款」適法申請，市議員王定宇昨質疑基層承辦員的心態與法令見解應再教育。王定宇表示，這位黃姓少婦已與先生離婚多時，因為要照顧幼兒而無法外出工作。他表示，他向區公所詢問，由於低收入戶資格的家庭人口工作能力核計，黃姓少婦的父母親也要合併納入，以致無法符合，但經由主管進一步了解後，其實黃姓少婦適用社會救助法「528特別條款」

特殊境遇條件，仍可申請低收。

王定宇表示，如果第一線承辦人員沒有主動積極協助，一般人申請不過，可能就灰心無奈，求助無門陷入困境。陳宗彥與洪玉鳳議員也建議社會處，加強社工與區公所基層承辦員熟悉法令，同理心協助弱勢族群，也算是做善事。



2010/05/15 20:39

單親家庭容易陷入「貧窮循環」。台中市家扶中心推動「脫貧」大作戰，過去 1 年幫助 8 個單親貧困家庭學習理財及訓練第 2 專長，讓過半數家庭從中增加新台幣 3 萬元以上存款。

台中市家庭扶助中心主任洪健胤今天說，家扶中心獲得經費贊助，在過去 1 年間，幫助 8 個單親且家境貧困的家庭辦理「家庭生活發展帳戶」計畫，提供親職教育課程、就業訓練、學習理財與建立儲蓄觀念等，設法協助這些家庭「脫貧」。

此兩者報導顯示了社會大眾對於單親家庭的關懷與回應，對於單親家庭來說是一大福音呢。

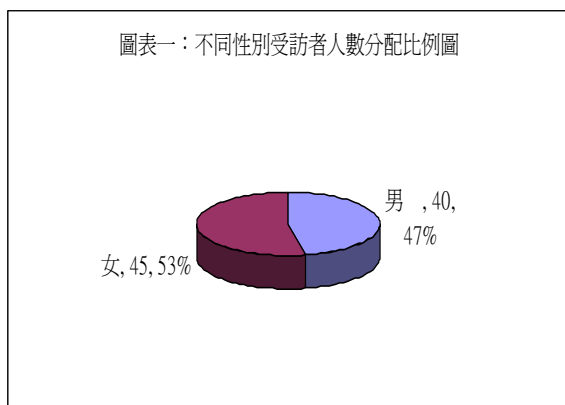
二、問卷分析

(一)個人基本資料分析

本次問卷訪談共發出 90 份回收 90 份，剔除無效問卷 5 份，有效回收率為 76.5%，依個人基本資料之不同，其分配情況如下：

1.性別

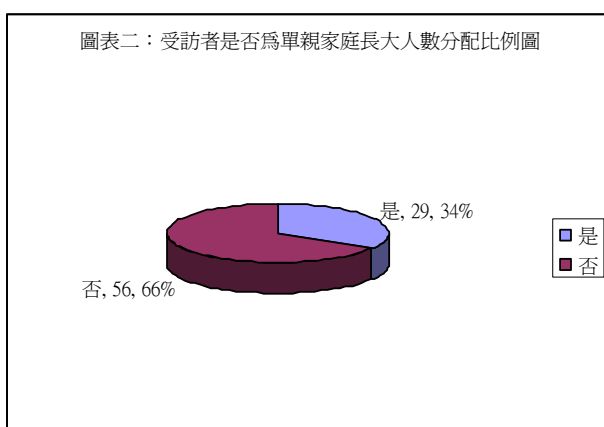
圖表一：不同性別受訪者人數分配比例圖



由左圖可知，受訪者當中，女生居多，女 46 人佔 77%，男 14 人佔 23%。

2. 是否為單親家庭長大

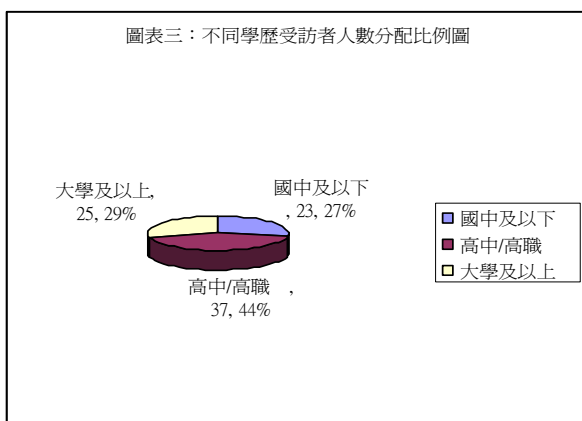
圖表二：受訪者是否為單親家庭長大人數分配比例圖



由左圖可知，受訪者當中，不是在單親家庭長大的居多，佔全百分比的 56.66%，在單親家庭長大者佔 29.34%。

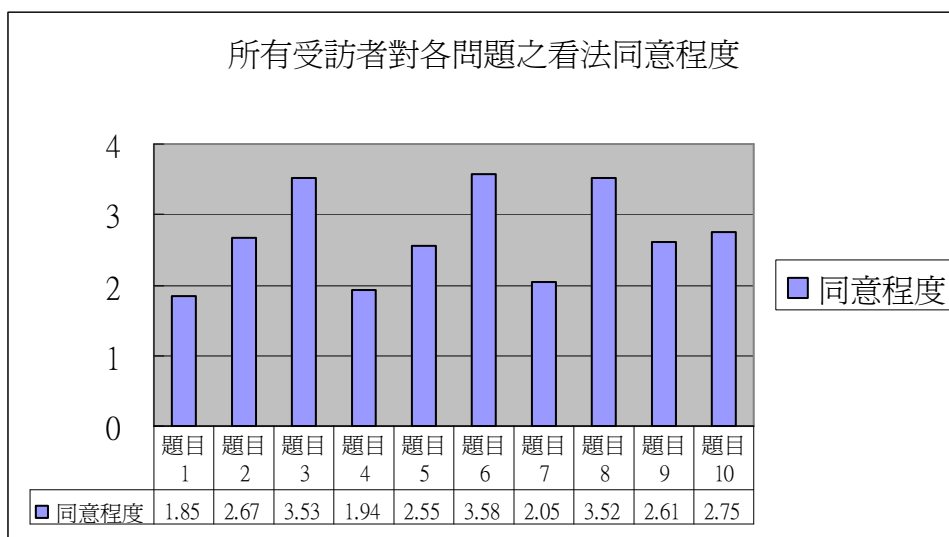
3. 學歷

圖表三：不同學歷受訪者人數分配比例圖



由左圖可知，受訪者當中，以高中/高職居多共佔此百分比的 37.44%，大學及以上佔 25.29%，國中及以下較少，佔 23.27%。

(二)所有受訪者對各問題之看法



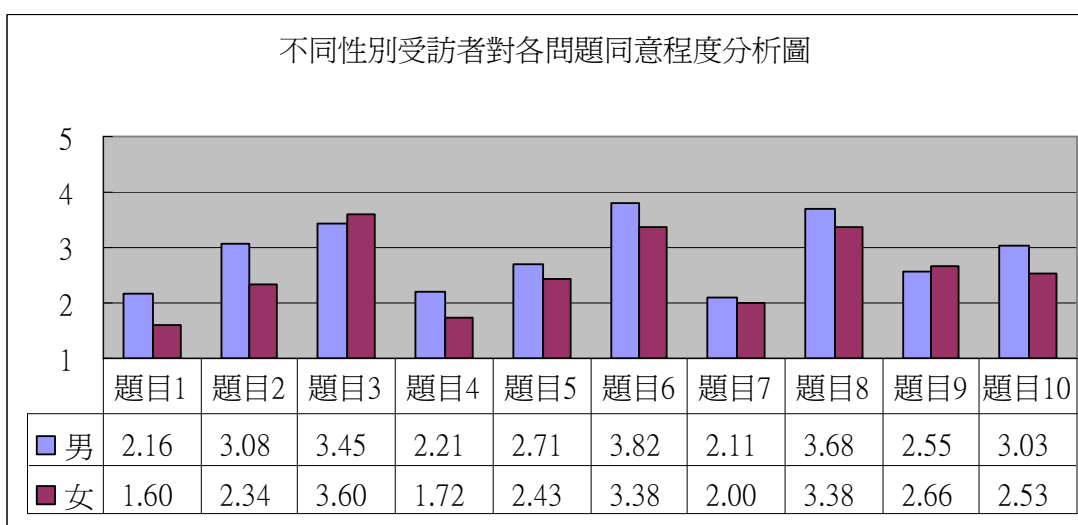
基於上圖可知：

由上圖可知，受訪者對各問題依其同意程度由高至低分別為：題目六「單親家庭子女較正常家庭缺乏家庭溫暖」同意程度最高(3.58)、其次為題目三「單親家庭的經濟狀況較差」(3.53)、最後題目八「單親家庭對孩子的身心發展有負面影響」(3.52)而不同意程度由高至低，分別為題目一「對於單親家庭的子女會有歧視」(1.85)最不認同、其次為題目四「單親家庭子女教育程度較差」(1.94)、最後為題目七「我們不應該給予單親家庭經濟援助」(2.05)。

受訪者對其他題目二、題目五、題目九、題目十問題則呈中立意見。

(三)不同類別受訪者對各問題的看法

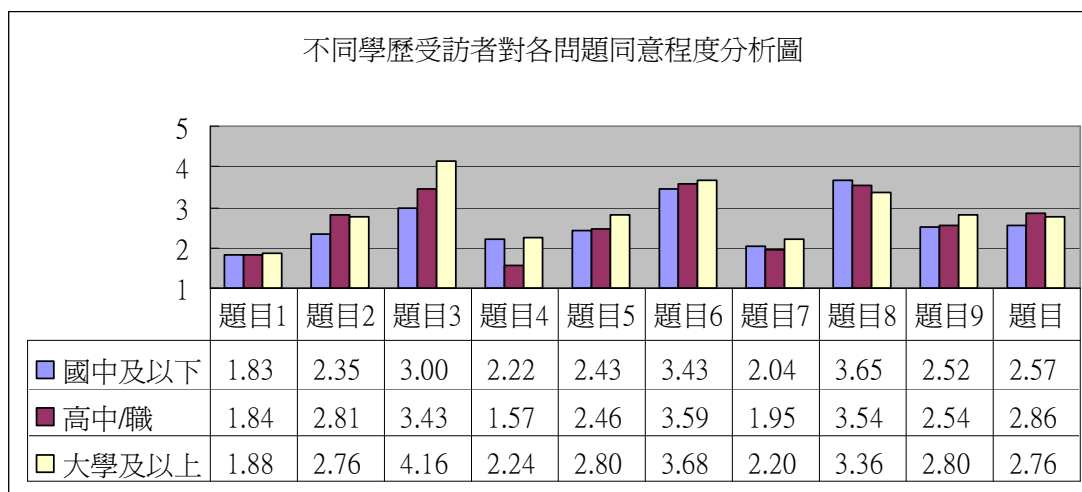
1.性別



從上圖可知，不同性別受訪者(說明)針對題目四「單親家庭子女教育程度較差」又最明顯差距(男性高於女性)，其次為題目一「對於單親家庭的子女會有歧視」

有最明顯差距（男性高於女性），不同性別受訪者在其他問題則無明顯差距。

2. 學歷



從上圖可知，不同學歷受訪者針對題目四「單親家庭子女教育程度較差」有最明顯差距（高中職低於大學及國中），其次題目三「單親家庭的經濟狀況較差」（大學及以上大於高中及國中）……不同學歷受訪者在其他問題則無明顯差距。

叁 ● 結論

一、研究發現

基於上述的文獻探討及問卷分析，本研究主要發現有 X 項，分述如下：

1. 單親家庭對於其青少年偏差有一定的影響
2. 民眾對於單親家庭雖仍有歧視，但其比例已比以往來的低
3. 對於單親家庭的經濟，大多認為單親家庭屬於弱勢經濟
4. 單親家庭帶給小孩許多負面影響

二、相關建議

針對上述的研究發現，本研究提出下列幾項建議：

對於單親家庭，可能因為缺乏完整的親情，根據曾志全(2008)的論文裡，證實單親家庭的父母管教方式在青少年的偏差行為上扮演著相當重要的角色。對此，本小組認為身為單親家庭裡的成員，可多給予較多的關懷和回應，多建立良好的親子環境。

古往對於單親家庭總有很嚴重的歧視，然後隨著時代的開放，單親家庭的歧視比率逐漸降低。但本小組認為如能將單親家庭視為跟雙親家庭一樣正常的話會更好，更可以改善單親家庭的環境。

由於單親家庭大多屬於離婚或喪偶居多，而使得擁有撫養權或者存活的那一方對於經濟負擔壓力很重，然而其壓力所帶來的影響不只是經濟效應，對於健康等環環相扣。本研究小組認為，社會大眾對於單親家庭可以給予更多關懷、更多的補助，讓單親家庭所負擔可以有所降低。

由於單親家庭中已離婚或未婚生子的比率最高，而社會給予的評價也極端醜化，許多單親家庭出身的小孩常因此感到自卑，而引發精神上疾病等等，又或許對於同儕之間有很嚴重的衡溝。本小組仍就認為單親家庭應給予孩子更多的關懷與回應，以達到彌補缺一角的親情。

三、研究心得

在現在的社會中，民眾對於單親家庭的普及率已越來越習慣，雖然仍有些老一輩的人不認同，但對於單親家庭這個議題，已有越來越多人注意到了。隨著社會風氣越來越開放，對於單親家庭，社會也給於了更多得補助與關懷。同儕間對於單親家庭也已逐漸彌補了單親和雙親之間的衡溝。

在單親家庭得結構中，雖有許多困難要面對，但是這些難題往往都能使人成長，也有許多例子是單親家庭中的小孩為爭一口氣而奮發向上，最後的成就並不輸雙親家庭。而且孩子也叫一般小孩容易早熟，雖然比一般孩子早熟，但他們仍有同年紀小孩的渴望，既然不能滿足孩子在生活物質上的需求，本小組覺得單親家庭的父母更要給孩子更多的關懷、更多的鼓勵、更多的回應。

肆●引註資料

1. 論文類

賴耶親 (2006)。日本單親家庭之研究-以子女教育為中心。中國文化大學日本研究所碩士論文。

羅聿廷(2002)。影響單親青少年疏離感與生活型態之相關性研究。中國文化大學兒童福利研究所碩士論文。

曾至全(2008)。單親家庭管教方式、同儕關係及學校學境及青少年少年篇差型為關係之探討—以新竹縣高中為例。

2. 期刊類

勞賢賢(2006)。單親家庭結構及父母資源對國中生學習成就的影響。中華家政期刊，39，65—81 頁。

<http://www.thea.org.tw/files/39-5.pdf>

何琦瑜·陳雅慧。家庭全球未來的挑戰。天下雜誌。2005 家庭教育專刊

<http://magazine.sina.com.hk/cwgroup/20051115/2006-01-10/23092125.shtml>

3. 網路類

蘇靜。單親家庭子女心理問題與教育對策研究。

<http://www.edujournal.com.tw/mainland/010/PDF/042.pdf>。(檢索日期:2010/03/14)

黃秀香、曾華源。單親家庭兒童危險因子——以臺北市大直地區單親家庭兒童為例。<http://sowf.moi.gov.tw/19/quarterly/data/102/14.htm>(檢索日期:2010/03/14)

Bummy。單親家庭對孩子行為的影響。

<http://tw.myblog.yahoo.com/jw!SKHhAq2TRUX.KmJ9WBXeTGxkyeI-/article?mid=512> (檢索日：2010/06/14)