

新田村之中新信仰－湧源堂

篇名：

新田村之中心信仰－湧源堂

作者：

徐明敏。國立潮州高中。高二7班

指導老師：

黃世民老師

一、前言

宗教對大家生活的影響程度不同，每每經過湧源堂時村民們總是用虔誠的心，膜拜心中的寄託。對於湧源堂所舉辦的大型祭祀活動我更感到好奇，大家是以什麼樣的心態去面對自己最崇拜的神明，是以什麼樣的心情是參加各種祭祀活動。在這些祭祀活動下又隱藏了哪些意義，它又為村民帶來了哪些影響。到底是什麼樣的原因把村民的心都吸引到了湧源堂，又再怎麼樣的理由之下，村民會如此的重視每一個祭祀活動。在種種的好奇之下，我想藉由田野訪談資料來深入研究村民的信仰，心中的寄託。

二、湧源堂的由來及創建

日治時期新田村的醫療資源並不發達，村民若是生病了必須到隔壁鄉鎮求醫。當時觀世音菩薩正巧出由經過此地，看見了村民受到病痛的折磨十分不忍，便託夢給村民，要求村民未她找一位乩童，以方便她替村民診斷病情。至此之後，村民不再受病痛之苦，觀世音菩薩的信徒也隨之增加。

「湧源堂」位於屏東縣麟洛鄉新田村民生路 138 號，興建時間為民國三十九年（1950），主祀神明為觀世音菩薩，原供奉於新圍巷底附近一戶宋姓家中，據傳後來有開民間藥方，故逐漸興盛發展起來，目前為新圍部落之信仰中心。（註一）民國六十三年，本堂觀音菩薩保像是由宋假裡先生率領本村信眾從崗山巖超峯寺請駕此供奉。當時本地尚無寺廟，乃經村民戰至本地開莊伯公壇管見之竹屋臨時供奉。四成菩薩生靈顯赫，指示命名為「湧源堂」。總經理徐幼得先生於民國六十六年六月間購買現址，民國六十七年茲建造大殿又同年十一月下旬再增建東西兩廊。民國七十年，歲次辛丑年十二月八卯時在原址破土典基，本工程於民國七十二年，癸亥年十月竣工。（註二）

三、湧源堂之廟貌

1、路線圖



2、廟內平面圖



3、正面圖



四、湧源堂的祭祀活動

節慶	日期
新春祈福禮佛	農曆正月初一
觀音菩薩聖誕	農曆二月十九
釋迦牟尼佛誕	農曆四月初八
觀音菩薩成道紀念	農曆六月十九
慶讚中元法會	農曆七月十五
祈安禮斗法會	農曆九月初一至初九
觀音菩薩出家紀念	農曆九月十九
慶成錫福梁皇法會	農曆九月二三

每年觀世音菩薩聖誕是村子裡的一大盛事，當日廟方會準備護身符讓村民求取，廟方還會準備玉蘭花茶工村民飲用。一方面可以保佑村民身體健康，又能讓大家一同來廟里參予盛事。按照廟方的慣例，每年都會席開兩百桌素食筵席讓村民亦同享用。

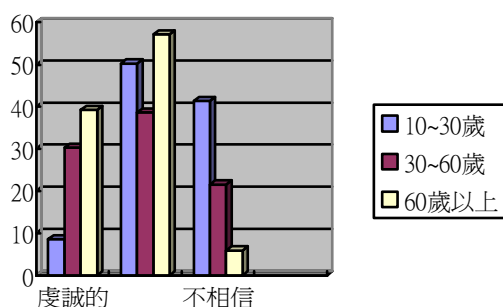
五、信徒的主要分布

湧源堂的信徒不單單分布於麟洛鄉的新田村而已，當然包括了麟蹄村及田心村；以屏東縣來說，屏東市、長治鄉和里港鄉的信眾佔大多數，還有許多外縣市的人口是由新田村搬遷出去的村民。

雖然許多信徒非麟洛鄉新田村之居民，但是懷著一顆虔誠的心，還是不時的會到廟裡參拜。

六、湧源堂信仰人口年齡分布

麟洛鄉新田村之總村民一共有 **1543** 名，（註三）以下是各年齡成人口所佔的百分比比例。由圖表可得知，年齡成隨之增長，虔誠信仰的村民也隨之增加。



七、問題與討論

1、爲什麼年齡越高，信仰的人口越多？

- A、跟觀世音菩薩求來的處方籤相當有效。當初生了病怎麼吃藥求診都醫治不好，託觀世音菩薩的處方籤所賜，病情好轉的相當快速。
- B、觀世音菩薩保護我們全村平安，不受到病痛之苦和保護居民安全。
- C、日治時期戰爭頻傳，在美軍不斷的轟炸下，觀世音菩薩爲我們村民擋了美軍的飛彈，拯救了村民的性命。
- D、那個時候年輕一帶的孩子都還沒出生，不能親自體會當時的日子是怎麼熬過來的，只能聽一些耆老的轉述。

2、村民希望湧源堂進一步做些什麼改善？

- A、湧源堂需要重建的部分希望可以保持原有風貌，盡量不要做太大的改變，很多建築風格都是陷在建築所看不到的，若是這些原有面貌的雕花都要從新刻畫，恐怕會跟之前的不大一樣。
- B、在重大節慶時可以舉辦一些親子活動，活絡村民的感情，這樣一來大家也可以一起守護我們的信仰廟宇。

七、湧源堂未來發展趨勢

近年湧源堂不但從事慈善事業，更極力推行客家活動，以保留屬於客家人的獨特風情。西元 2005 年，湧源堂捐贈了新台幣二萬元整給麟洛國中和麟洛國小作爲同學們的獎助學金和幫助家境困難的學生；每一年中元普渡信眾所捐贈的白米，廟方更分配給達二十多家的育幼院和生活困頓的鄉民們。在湧源堂の後院，廟方更開闢了一小片農田供村民種一些蔬菜水果，這樣不但可以拉進村民的心，更能綠化社區的環境。根據堂主所示，雖然所募集到的香油錢並不多，就算只有盡一點小力量，湧源堂還是希望幫助更多正在受苦的人民，湧源堂希望能再爲大家開闢的一片小農田，讓更多人能享受到這個福利。除此之外，廟方更計畫要在村莊內興建籃球場，以供孩子們打球運動。

八、結論

在麟洛鄉湧源堂已稱的上是香火鼎盛的廟宇，它不但給了村民極大的精神支持，也讓村民的心更團結。在訪談的過程中，許多耆老更激昂的說著湧源堂的事蹟，從他們眼中，我更看出了他們對湧源堂的重視及仰慕，隨著觀音娘娘的陪伴他們

更有勇氣的去面對人生的挑戰。雖然湧源堂規模不大，但所留下的歷史卻不容忽略的，每一尊佛像是經歷了多漫長的路途才來到新田村的，每一支柱子、精細的雕花是經過多少年的募集才籌備到的資金。親自走訪調查廟宇、訪問村民及填寫問卷並不輕鬆，但我卻發現了許多我不知道的事情，問卷的題目都是自己想的，要想出一份問卷真的相當困難。感謝村中耆老之協助調查，相信我的論文不能寫的如此有聲有色。

九、引註資料

註一、註黃瓊慧等撰。臺灣地名辭書－屏東縣。(南投：台灣省文獻委員會，2001)。頁 398。

註二、宋假裡撰。湧源堂沿革歷史。碑文。1984。

註三、屏東縣麟洛鄉公所 <http://www.pthg.gov.tw> (檢索日期：2008/9/15)