

投稿類別: 健康與護理類

篇名:

探討青壯年對老人家是否該去安養院的看法

作者:

李婕妤。國立草屯高級商工職業學校。商業經營科。高二 2 班
林孟儒。國立草屯高級商工職業學校。商業經營科。高二 2 班

指導老師:

陳瑩純老師

壹、前言

一、研究動機

21 世紀的科技日新月異，不僅連帶使醫療快速進步，醫療的發達也令國人平均壽命逐年增長，也導致人口結構有所變動，更因此造成台灣早在西元 1993 年就邁入了高齡化社會。而所謂高齡化社會，指的是老年人口占總人口數的百分之七時，就稱為高齡化社會。現今，高齡化現象已成為必然的趨勢，老年人口已成為台灣必須面臨的一項重要議題，其中，老年人的照顧與養護，更是備受關注的課題，因為現代的人生活腳步快速且步調繁忙，使得年輕人容易沒有時間去照顧長輩，造成人力不足的原因，或者像是台灣現在隨處可見的情景：長期都是外籍勞工在照顧老年人，使年輕人與老年人都太過依賴外籍勞工等等情形。在老人家的照顧裡最麻煩的就是遇到年輕人想將長輩送到安養院，但老人家卻不同意，這是非常麻煩的事，雖然俗話都說：家有一老，如有一寶，但年輕人實在是沒時間照顧老人家也是一個大問題。所以在蔡英文總統上任以來積極地推動長期照護，她表示：最終目標就是要打造一個「付得起、用的上、溫馨而人性」的長期照護體系，讓每一個人都能在地老化、在地安養，可以得到有尊嚴又妥善得照顧，因此我們希望透過這次的專題報告可以更進一步的了解政府所採取的政策，以及青少年對老人家是否該去安養院等相關議題。

二、研究目的

近來很多人對養老院存在著一種觀念，就是養老院可能因為人手不足或訓練素質不佳等種種原因而照顧的很隨便、不周到，而不放心將長輩交由安養院照顧。因此我們必須探討現在的青壯年對養老院的照顧是否滿意，或是有什麼地方可以改善，讓將來的我們對家人有更好的照顧。所以我們對此所提出的問題有以下 3 點：

- (一)政府對老人照顧與照護的相關政策與措施
- (二)了解青壯年對老人家去安養院的看法
- (三)探討青壯年對於安養院對老人的照顧滿意度

三、研究方法

為了確實的瞭解我們所提出的問題，因此我們必須先蒐集多樣文獻資料，並設計出問卷進行比較，且以 SWOT 分析做出客觀的研究，討論出結論。

(一)文獻分析法：

利用網路工具以及相關書籍、論文、雜誌等文獻，蒐集相關資訊，例如政府政策等資訊，分析後再完整歸納，探討出養老院與老年人所衍生出的種種相關議題。

1、PEST 分析法：

透過 PEST 分析，知道外部環境因素，面對市場就能有效了解市場上的潛力與需求。

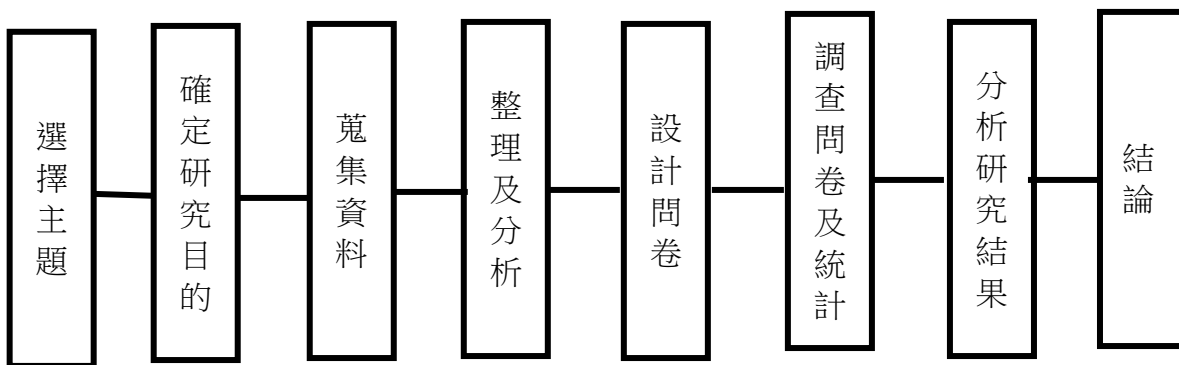
2、SWOT 分析法:

透過 SWOT 分析，了解安養院的優勢與劣勢，及其威脅與機會，也更進一步的知道長輩的需求。

(二)問卷調查法:

透過眾多調查對象所回答的問卷，我們可以更加了解青壯年對老人家是否該進入安養院的看法與意見。

四、研究流程



圖一：研究流程圖

貳、正文:

一、名詞定義:

(一)高齡化定義:

根據聯合國世界衛生組織定義，65 歲以上老年人口占總人口比例達到 7%時稱為「高齡化社會」，又稱人口老化，通常出現在已開發國家居多，此問題已成為大多數已開發國家的重要社會議題。我國早在 1993 老年人口就已達 7%，依照目前老年人口老化的趨勢，台灣在 2018 年老年人口很有可能超過 14%邁入「高齡社會」

(二)安養機構的定義:

老人安養機構負責照顧可以生活自理者、無插管且沒失智的長輩，也就是說若家中長輩有插管是無法入住此類型的機構。以定義來說，「安養機構為想要自費入住的高齡者或有長照必要的獨居高齡者」。

(三)長期照顧:

台灣近幾年來老年人口的照護問題，政府為了解決照顧的人力不足的問題，不僅開放外籍勞工，更是推出了「十年長照」，其主要的重點就在於推向「社區化」與「在地化」十年長照主要照顧的對象分別為 65 歲以上的老人、55 到 64 歲的山地原住民、50 至 64 歲的身心障礙者、失能且獨居的老人。

(四)長期照顧服務項目與目的:

1、護理服務:

每日量測量血壓、呼吸、脈搏等生命徵象，並協助按時服藥、打針，依病情變化並觀察決定如何處理傷勢、擬定照護計畫(進住後之各項評估)、能力回復訓練、感官認知訓練、衛教宣導、感染管制監測等。

2、生活服務:

協助三餐餵食、扶抱上下床、個人衛生照顧(沐浴、盥洗、大小便處理)、服裝儀容整理、翻身、拍背、更換床單…等。

3、復健服務:

為提升住民自我照顧能力、日常生活功能及預防關節退化，配合各種儀器治療、操作性治療與運動性治療等各種復健運動，並評估復健進展情形。

4、營養服務:

依據個人的生活習慣、疾病類型及生理狀況設計菜單並給予個別化飲食。

(五)老人收入來源:

1、中低收入老人生活津貼:

為了減輕中低收入老人的經濟負擔，政府依照每個家庭的總收入，依照以下條件予以補助:在最低生活費用標準 1.5 倍以下者，每人每月發給生活津貼 6000 元，介於 1.5 倍以上 2.5 倍以下者，每人每月發給生活津貼 3000 元。

2、中低收入老人特別照顧津貼:

這份津貼的目的是要讓照顧其老年人的家庭能夠減少一些負擔而辦理的，其規定為只要有領取中低收入老人生活津貼，而且只由其家人親自照顧而未送至其他機構照顧或是未領取其他政府提供的補助，就能享有這份特別津貼。

3、敬老福利生活津貼:

為了能夠更確實執行老人的福利措施，因此只要沒有經政府補助收容安置或領取其他政府相關的補助或津貼，每個月就可以領取 3000 元補助。

(六)老年人的服務需求:

老人會產生服務需求的原因包括身心、感官衰退而造成家人負擔、收入不足無法養活自己而產生的經濟壓力、對於自身愈來愈衰退而感到意志消沉、沒人關心導致心情失落.....等等。因此，我們必須更重視老年人的需求，讓他們的晚年也能過得無憂無慮。

(七)照護機構的分類:

表一：機構類型比較

照護機構的型態	服務對象	主管機關
護理之家	以重症病患，需資深護理人員 24 小時照護為主	衛生主管機關
長期照護機構	以 65 歲以上，罹患長期慢性病，且生活無法自理，需 24 小時照護為主	社會福利主管機關
養護機構	以 65 歲以上，缺乏生活自理能力，需 24 小時照護為主	社會福利主管機關
安養機構	自費安養費用的老人為主	社會福利主管機關
榮民之家	已退役官兵為主	社會福利主管機關

資料來源:長期照護實務

(八)服務人員須具備的能力與訓練:

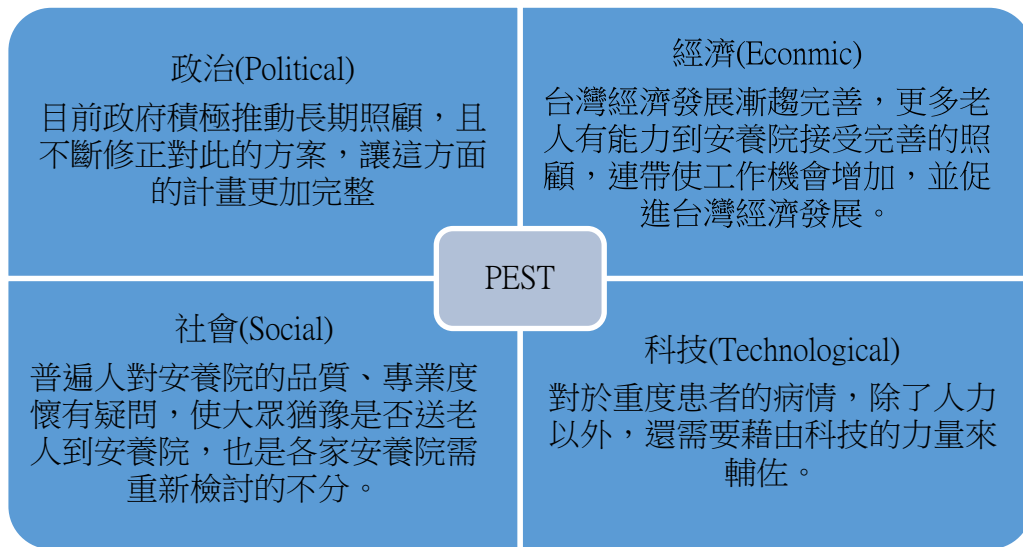
為了讓老年人與其家人能對服務人員的照顧放心，因此服務人員都必須接受嚴格的訓練。他們的訓練包含:一般需要具備的能力，像是翻身、餵食、協助服藥，以及了解基本醫護知識，另外，病情嚴重的病患如果有突發狀況，必須要有敏銳的警覺性與熟練的處理方式，並察覺老人的需求及異於平常的症狀。

二、研究與分析

(一)PEST 分析:

是為了了解市場總體環境而產生的，包含了政治(Political)、經濟(Economic)、社會(Social)、科技(Technological)，分別對這幾項因素做實際的觀察，讓業者更容易分析

市場概況並對自家公司的策略做調整改善。



圖二：PEST 分析

(二)STP 分析:

就是 STP 行銷，也就是目標行銷，是指市場上依不同的變數分成了各個小市場，然後再評估各個市場，選最為適合的市場進入，最後推出具有競爭力得產品。

表二：STP 分析

S 市場 區隔	地理變數	北部工作競爭相對於南部來說較激烈，因此大多將老人送至安養院。
	人口變數	收入高選擇的品質也較高，相對地，花費的金額也較高；反之，收入低的品質、花費較低。
	心理變數	依生活方式、思想的不同，部分人會認為送至安養院照顧無法確保老人的安全、健康狀況。
	行為變數	依不同的病情和嚴重度選擇最恰當的機構。
T 目標 市場	行銷對象為老人，但規畫者大多為其家人，又不同的機構，照顧對象也會有所不同，如上表的老人機構細分為很多種，因此可依據自己的需求做選擇。	
P 市場 定位	以老人的家人方便為前提，且隨時能到安養院查看狀況，因此，幾乎以 24 小時照顧病人。	

資料來源:本組自行整理

(三)SWOT 分析

又叫做 **TOWS 分析法或是道斯矩陣**，是目前最普遍的市場分析，由內部的優勢(Strengths)與劣勢(Weaknesses)及外部的機會(Opportunities)與威脅(Threats)組合而成，藉由這幾項分析可以總結出公司的長處與短處。

表三：SWOT 分析

內部因素 可行方案 外部因素	優勢(S) S1 與醫院結合，專業度人員在旁照顧 S2 環境佳，制度完善，有特殊的特點，例如:飲食衡量的控制	劣勢(W) W1 人手不足 W2 組織不夠健全
機會(O) O1 老年人口迅速增長，形成一個新的市場 O2 政府積極推動長期照護，在地老化	S1O1 專業設備充足，無須擔心老人家健康問題，可以隨時把關	W2O2 由於組織不夠健全，與政府結合，使老人家能夠享受到「在地老化」
威脅(T) T1 外籍勞工相較於本籍之薪資較便宜 T2 競爭者越來越多	S2T2 將特點推出來，使自己與其他競爭者比較出明顯的差異	W1T1 由於外籍人員薪資低，所以人手不足時，已聘請臨時外籍勞工來減緩問題

資料來源:本組自行整理

三、問卷調查

(一)問卷設計與實施

本組將問卷內容設計成三大類：基本資料、曾將老人家送去安養院的重視及滿意度和未將老人家送去安養院的重視及滿意度。且試發預試問卷 10 份，根據回收之預試問卷來斟酌修正內容。

(二)問卷結果與分析

本組總共發放了 215 份問卷，其中紙本問卷回收了 130 份，而網路問卷回收了 70 份，剩餘 15 份無效問卷，問卷回收率達 93%。

1、基本資料

表四：基本資料分析

類別	項目	人數	比率
性別	男	72	36%
	女	128	64%
年齡	20~30 歲	105	53%

探討青壯年對老人家是否該去安養院的看法

	30~40 歲	31	17%
	40 歲以上	61	31%
家中老人性別	男	27	14%
	女	56	28%
	男、女	47	24%
	無	70	35%
居住地	台中	114	57%
	南投	42	21%
	彰化	37	19%
	其他	7	4%
家庭年所得	0~540,000	112	56%
	540,000~1,210,000	73	37%
	1,210,000 以上	15	8%
職業	軍	6	0.03%
	公	29	0.15%
	工	19	0.10%
	教	22	0.11%
	商	21	0.11%
	農	15	0.08%
	其他	88	0.44%

資料來源:本組自行整理

在基本資料中發現受訪者以女性占為大多數，年齡則幾乎都在 20~30 歲，家中老人則平均以女性居多，而家庭年所得大部分處於 0~540,000 之間。

2、滿意度調查

表五：滿意度調查分析表

項目	非常不滿意	不滿意	普通	滿意	非常滿意
1.您對於照護人員對提出的需求均能及時完成感到	0%	0%	41%	49%	10%
2.您對於服務人員處理事情的態度感到	0	3%	45%	45%	7%
3.您對於服務人員處理家屬不滿情緒	1%	2%	56%	39%	2%
4.您對於安養院服務人員的素質(專業度)	0%	1%	53%	32%	14%
5.您認為對於安養院服務人員的素質(態度)	0%	2%	51%	38%	9%
6.舉辦各項團體活動(例如:特定節日活動及休閒娛樂)	2%	5%	44%	42%	7%
7.您對於安養院的設備(氧氣筒)?	0%	2%	48%	33%	17%
8.您認為對於安養院的設備(生活用品)?	0%	1%	47%	42%	10%
9.您對於安養院照服人員的數量?	2%	14%	53%	19%	11%
10.您對於安養院的伙食	2%	6%	64%	22%	7%

11.整體而言，您對於安養院的滿意度	0%	3%	55%	35%	7%
--------------------	----	----	-----	-----	----

資料來源:本組自行整理

根據資料顯示，不論是安養院的伙食或是照服人員的態度，大多數的青壯年認為安養院的整體素質只有普通，。

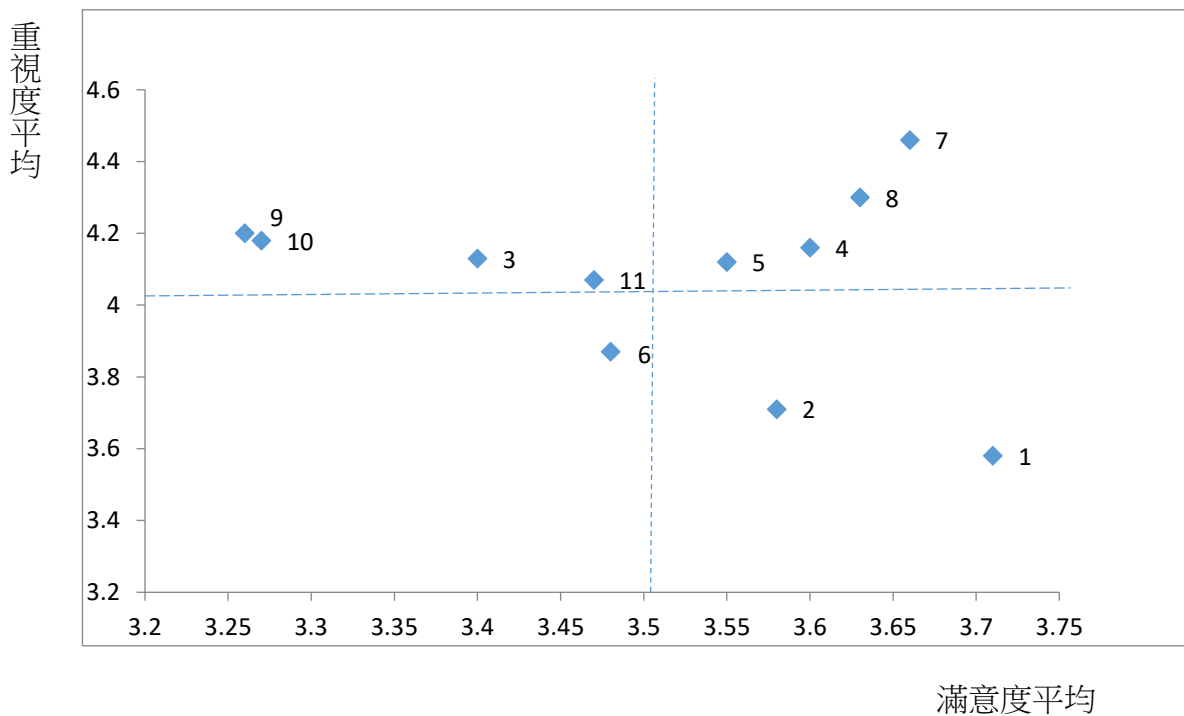
3、IPA 分析

表六：滿意與重視分析

題號	項目	滿意	重視
1	您對於照護人員對提出的需求均能及時完成感到	3.71	3.58
2	您對於服務人員處理事情的態度感到	3.58	3.71
3	您對於服務人員處理家屬不滿情緒	3.4	4.13
4	您對於安養院服務人員的素質(專業度)	3.6	4.16
5	您認為對於安養院服務人員的素質(態度)	3.55	4.12
6	舉辦各項團體活動(例如:特定節日活動及休閒娛樂)	3.48	3.87
7	您對於安養院的設備(氧氣筒)?	3.66	4.46
8	您認為對於安養院的設備(生活用品)?	3.63	4.3
9	您對於安養院照服人員的數量?	3.26	4.2
10	您對於安養院的伙食	3.27	4.18
11	整體而言，您對於安養院的滿意度	3.47	4.07
總平均		3.51	4.07

資料來源:本組自行整理

本組以 3.51 為滿意度平均，4.07 為重視度平均劃分出下圖的四個象限，並將下圖分別位於四個象限的題目製作成下表



圖三：滿意及重視分析圖

表七：象限區域分析表

象限	IPA 過度供給區	題號
第一象限	繼續保持區	4、5、7、8
第二象限	過度供給區	1、2
第三象限	低優先順序區	3、9、10、11
第四象限	加強改善區	6

資料來源:本組自行整理

根據資料顯示大部分的青壯年對於安養院的照服人員的素質，與安養院的設備狀況給於肯定，且十分重視，並希望繼續保持，然而對於安養院是否舉辦活動並不是大部分的人關注的焦點，且有辦活動的成效也不好。

參、結論

一、研究發現

由於政府推動長照 2.0，且提倡「在地老化」使許多安養機構跟進，且使許多獨居老人也受到照顧，且長期照護範圍廣大，不論是護理之家，還是普通的安養機構，都是屬之，也因為如此，更讓我們了解到了老人醫療的重要性，且更應該為老人醫療盡一份心力。

根據調查發現其實大部分的青壯年認為，除非是迫不得已，否則大部分的人都傾向與老人家一起生活，安養院的開銷是很大的一個關鍵原因，且許多老人家也不願意去安養院，所以政府如果能夠給於補助，則安養院對於家庭來說就不會再是逼不得已才要去的地方了。如今安養院其實有許多地方仍需改善，像是人手不足的問題，我們可以多發掘一些人員的行業，並提升其專業素質等。雖然台灣面對高齡化的威脅，但照服機構很充足，且政府也努力的推動政策，並與安養機構結合，相信台灣未來會完成完整的長照系統，並且再創新局。

肆、引註資料

- 1.MBA 智庫百科-市場細分。105 年 9 月 12 日，取自：
<http://wiki.mbalib.com/zh-tw/%E5%B8%82%E5%9C%BA%E7%BB%86%E5%88%86>
- 2.MBA 智庫百科-SWOT 分析。105 年 9 月 23 日，取自：
<http://wiki.mbalib.com/zh-tw/SWOT%E5%88%86%E6%9E%90%E6%A8%A1%E5%9E%8B>
- 3.中華民國老人福利推動聯盟。105 年 10 月 5 日，取自：
https://www.oldpeople.org.tw/ugC_WelfareTopic_Detail.asp?hidWelfareTopicCatID=9&hidWelfareTopicID=51
- 4.衛生福利部 長照政策專區。105 年 10 月 17 日，取自：
http://www.mohw.gov.tw/CHT/LTC/DM1_P.aspx?f_list_no=976&fod_list_no=0&doc_no=55616
- 5.衛生福利部社會保險司。105 年 10 月 25 日，取自：
http://www.mohw.gov.tw/cht/DOSI/DM1_P.aspx?f_list_no=213&fod_list_no=873&doc_no=44943
- 6.大贏家 全台養護機構。105 年 10 月 31 日，取自：
<http://www.tws999.com.tw/d1.php>

- 7.劉子寧(2015年5月)。多扶世代 三明治消費。天下雜誌，129期。
http://www.30.com.tw/article_content_28760.html
- 8.陳淑美、林佩萱。台灣老人居住安排與生活滿意度關係之區域差異分析。建築與規劃學報，民國103年，第十五卷第一期，第61-82頁。
- 9.長期照顧服務法。105年11月9日，取自：
http://www.mohw.gov.tw/MOHW_Upload/doc/%E9%95%B7%E6%9C%9F%E7%85%A7%E9%A1%A7%E6%9C%8D%E5%8B%99%E6%B3%95_0049334002.pdf
- 10.陳惠姿(2002年9月)。長期照護實務。永大書局有限公司
- 11.啟芳財經研究室(中華民國104年1月)。行銷學I。台北市：啟芳出版社有限公司
- 12.張阿妙。專題製作。台北市：龍騰文化事業股份有限公司