

投稿類別：教育類

篇名：

以讀「攻」讀—高中職工讀對於自身及課業之正負面影響

作者：

李翊綾。國立草屯高級商工職業學校。會計事務科三年二班

余政崑。國立草屯高級商工職業學校。會計事務科三年二班

洪靖媛。國立草屯高級商工職業學校。會計事務科三年二班

指導老師：

劉育青老師

壹前言

一、研究動機

隨著社會風氣的盛行，有不少的學生透過半工半讀、實習以及建教合作的方式提前進入職場摸索自身興趣，也有部分「**學生將工讀視為步入職場的前哨站**」（張睿纖，2015），本論文主要研究高中職學生工讀對於課業的影響，及對於工讀相關的職場安全與政府所規範的相關法令的認知，且深入鑽研高中職學生心態上的改變以及從中學習的經驗。

二、研究目的

- (一) 高中職學生工讀目的及動機
- (二) 探討高中職工讀對學生的正負面影響
- (三) 以及高中職步入職場後對於相關基本權益的認知

三、研究方法

- (一) 蒐集碩博士學位論文、專業期刊、書籍、報紙、網路等相關文獻資料。
- (二) 全組組員一起構思相關議題，與指導教師討論，獲取專業意見。
- (三) 探討高中職工讀之 PEST 四大層面分析。
- (四) 利用 SWOT 縮小分析範圍。
- (五) 透過問卷設計，參考受訪者之意見，並將數據繪製表格予以分析。

四、研究流程

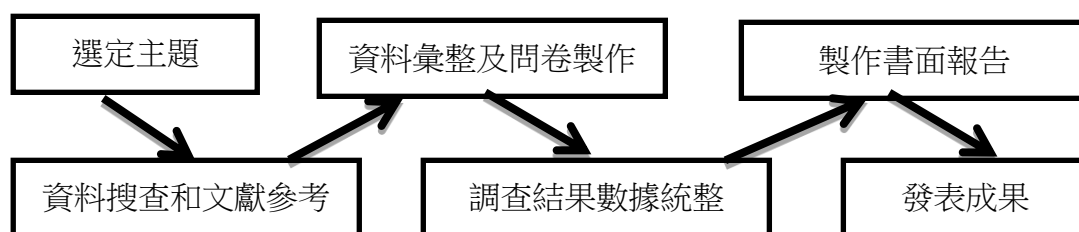


圖 1：研究流程圖
(圖 1 資料來源：本組繪製)

貳、正文

一、文獻探討

- (一) 學生工讀定義

以讀「攻」讀—高中職工讀對於自身及課業之正負面影響

青少年於求學階段進入職場，利用課餘彈性時間從事工讀，並運用工讀增廣見聞，培養進入職場後的自主性、責任感，以及累積經驗，且工讀仍可享有員工基本權益，藉此可從中學習求職前應注意的事項，例如：薪資待遇、工作內容、工作時間等等，增加對於勞動法上的認知。

（二）工讀優點

- 1.累積社會經驗：進入職場面臨的是一個不同的社會環境，能在之中學習更多社會經驗，以提前學習如何應對未來在職場上面臨的問題。
- 2.學習一技之長：從事工讀時的經驗，不同於在學校課內所學習較死板的內容，除了可以親身體驗，也可以從中學習更多不同的一技之長。
- 3.學習獨立與責任感：在職場上接到的每一份工作，皆須學習如何完成，已不可依賴父母朋友，從中便可學習如何獨立自主，以及工作時需抱持的責任心。
- 4.建立更多良好的人際關係：在職場上能結識許多不同年齡層的同事，不僅可以互相學習交流，更可從不同年齡層的朋友之間學習對事情不同的看法。

（三）工讀缺點

- 1.影響課業：「因打工影響學業，失去學生兼職打工的意義，打工應以課業為重，擅用時間管理在工作跟學業中取得平衡」（天下編輯部，2015）
- 2.時間不足及規劃不良：工讀下班後，可能因為時間較晚，導致容易熬夜讀書或者功課未完成，由此可見平時需學習規畫好讀書及睡眠時間，才可兼顧課業及工作。
- 3.金錢使用不當：下班後常與同事相約外出，又或者因本身有收入而使開支較不節制，導致有金錢上的揮霍。
- 4.安全上的疑慮：工讀常有晚歸與受騙的可能，建議工讀前一定要告知家長工讀場所、時間及內容，以保護自身安全。

（四）工讀須知

- 1.基本工資：工讀生工作所獲得的報酬包括：薪水、獎金、津貼等，金額由勞工與雇主雙方共同議定，工資不得低於基本工資：每月 21009，每小

以讀「攻」讀—高中職工讀對於自身及課業之正負面影響

時 133 元（106 年 1 月 1 日起）。「依法應給付加班費，延長工作時間在二小時以內者，按平日每小時工資額加給三分之一以上。再延長工作時間在二小時以內者，按平日每小時工資額加給三分之二以上」。（勞動基準法 第 24 條）

- 2.工作時間：「勞工每日正常工作時間不得超過八小時，每二週工作總時數不得超過八十四小時。」（勞動基準法 第 30 條）
- 3.工作場所安全：除工作時數及薪資了解之外，工作場環境衛生是否達到標準及逃生安全的規劃是否周全也為應注意重點，「雇主應依勞工安全衛生法規定，提供工作場所的設備環境應符合規定，並施予安全衛生及預防災變的教育訓練」（RICH 職場體驗網，2016），不論正職、兼職或工讀生皆須得知自身安全保障的基本觀念。
- 4.工讀義務：依據勞動契約從事所約定的工作，是工讀生基本的義務。且必須符合最基本之職業道德，如應對企業之營業秘密保密。另外，凡受僱於適用職工福利金條例事業單位之工讀生及部分工時者，應於每月薪津內扣繳 0.5% 作為職工福利金。保險方面的義務：員工除了有被勞工保險（勞保）以及團保的權利外，每月應扣除固定百分比之金額繳納保險費，這也是身為工讀生的義務。

二、PEST 分析

PEST 分析是利用總體環境中的政治(Political)、經濟(Economic)、社會(Social)、與技術(Technological)等四種層面結合而成。進行 PEST 分析時，可同時配合其他分析工具加以深入研究，如：SWOT 分析等，透過此分析方式與外部環境因素相互融合，可進一步縮小範圍，更能深入探討研究主題的各個層面。



圖 2 以讀「工」讀 PEST 分析

(圖 2 資料來源：本組彙整)

三、SWOT 分析

我們以眾所皆知的 SWOT 工具來分析工讀層面的內部優勢(Strengths)、劣勢(Weaknesses)，以及外部機會(Opportunities)、威脅(Threats)，縮小 PEST 的分析範圍。

表 1 以讀「工」讀 SWOT 分析

		優勢(Strengths)	劣勢 (Weaknesses)
		內部環境	S1 可提升技能的學習。 S2 可提高未來被雇用的機率。 S3 可促進人際關係的良性往來。
外部環境			
機會 (Opportunities)		SO 策略	WO 策略
O1 因服務業越來越盛行 而提供了許多工讀就業機會。 O2 因社會風氣的開放許多學生在求學階段步入職場。 O3 政府保障勞工應有基本權益。	O1S1 因服務業盛行，社會提供許多工讀機會，高中職工讀生便得以從中學習各式不同的技能。 O2S2 因曾有過工讀經驗，便進而提升自身工作能力，以提高未來求職時的錄取機會。	W2O1 因服務業盛行，提供許多就業機會，因此青少年收入增加，相對支出增加，進一步使社會經濟流動。 W3O3 由於政府保障勞工工作時間不超時，使其能利用下班後零碎時間與家人相處。	
威脅 (Threats)		ST 策略	WT 策略
T1 工讀生對顧客之應對進退能力較差，可能造成工讀上的挫敗。 T2 工讀生之工作效率以及工讀時間較無法配合公司內部，因此容易被正職人員取代。 T3 青少年工讀而使收	T1S3 因工讀需時常與顧客交談，便可提升應對能力，交友時較容易親近人，因而促進人際關係的良好往來。 T2S2 因工讀仍有職場上的壓力，記取挫敗，便能學習更多經驗，增加未來職	W1T2 工讀導致無足夠的時間讀書，可做好時間得分配並找出能兩者兼顧的方法。 W2T3 工讀後使收入增加，導致消費習慣較揮霍，本身觀念也變的較自主，能在其中學習自制力。	

以讀「攻」讀—高中職工讀對於自身及課業之正負面影響

人增加，使本身觀念較自主，易衍生許多社會問題。	場上的競爭力。	
-------------------------	---------	--

(表1 資料來源：本組研究彙整)

四、問卷分析

為統計高中職學生對於課業上的影響，本次共發放問卷 200 份，有效問卷 184 份，有效回收率為 92%，而有效問卷其中有工讀者為卷為 99 份。根據以上問卷結果，本組進行以下統計分析：

表 2 受訪者基本資料

		人數
受訪者性別	男	71
	女	113
就讀學校類別	高中	63
	高職	110
	五專	11
就讀年級	一年級	39
	二年級	131
	三年級	14
就讀類別	日校	181
	夜校	3

(表2資料來源：本組彙整)

分析：本次研究針對高中職階段工讀生進行探討，類別如上表所示。

表 3 有無工讀經驗

	男(人)	女(人)	總計(人)	總計(%)
有工讀經驗	39	60	99	53.80%
無工讀經驗	32	53	85	46.20%

(表3資料來源：本組彙整)

分析：根據表4顯示，高中職有工讀者總計佔99位，雖然趨近於中間值，但有工讀經驗者仍多於無工讀經驗者。

表 4 工讀原因

工讀原因	人數 (人)	百分比(%)	排序
1.買想要的東西	50	17.54	3
2.賺學費	21	7.37	7
3.分擔家計	30	10.53	5

以讀「攻」讀—高中職工讀對於自身及課業之正負面影響

4.打發時間	33	11.58	4
5.自身興趣	24	8.42	6
6.存錢	64	22.46	1
7.累積社會經驗	59	20.70	2
8.繼承家業	3	1.05	8
9.其他	1	0.35	9

(表4資料來源：本組彙整)

分析：本題為複選題，分析則選取選項中最高三位，其中存錢比率最高，第二順位則是滿足物慾，由此可知高中職學生工讀原因大多偏好金錢，而接下來便可繼續探討工作選擇考量的依據。

表 5 工 讀 考 量 因 素

考量因素	人數	%	排序
環境安全	57	19.72	2
時薪	56	19.38	3
工作內容	63	21.80	1
與目前就讀科系相近	19	6.57	7
是否合法	25	8.65	5
身體狀況是否能負荷	23	7.96	6
與學習時間無衝突	45	15.57	4
其他	1	0.35	8
總計	289	100	

(表5資料來源：本組彙整)

分析：根據統計結果顯示，工讀考量因素前三高標，環境安全為主要因素，再與表5工讀原因相對應大部分工讀生考慮的因素，金錢佔很大的部分。

表 6 學 生 工 讀 時 段

工讀時段	人數	百分比
平日班(一到四)	30人	16.57%
假日班(五到日)	67人	37.02%
寒假	36人	19.89%
暑假	48人	26.52%

(表6資料來源：本組彙整)

分析：此題為複選題，根據此表顯示，工讀生選擇的工作時段大多在假日及暑假期間，寒假期間也可能因工時較短，雇主較無意願雇用短期工讀生，而選擇在這兩個工讀時段也較不易影響課業。

表 7 工 讀 性 質

性質	人數 (人)	百分比 (%)
----	--------	---------

以讀「攻」讀—高中職工讀對於自身及課業之正負面影響

1.飲料店	12	10.08
2.餐飲業	58	48.74
3.工廠	12	10.08
4.便利商店	4	3.36
5.美髮店	0	0
6.補習班	15	12.61
7.加油站	1	0.84
8.其他	17	14.29

(表7資料來源：本組彙整)

分析：根據表8顯示，學生選擇工讀性質大多為餐飲業，幾乎沒和就讀科系有關。

表 8 一 週 工 作 時 數

一週工讀時數	人數(人)	百分比(%)
10小時以下	47	47.47
10~20小時	26	26.26
20~30小時	10	10.10
30~40小時	8	8.08
40小時以上	8	8.08

(表8資料來源：本組彙整)

分析：一週工讀時數在10小時以下的比例佔了將近一半，由此推測一般高中職生多利用假日空閒時間工作，且佔總假日時間比例並不大，表示尚有多餘時間可以複習功課及休閒，此第二張表為說明「工讀對課業影響並不大」之分析結果。

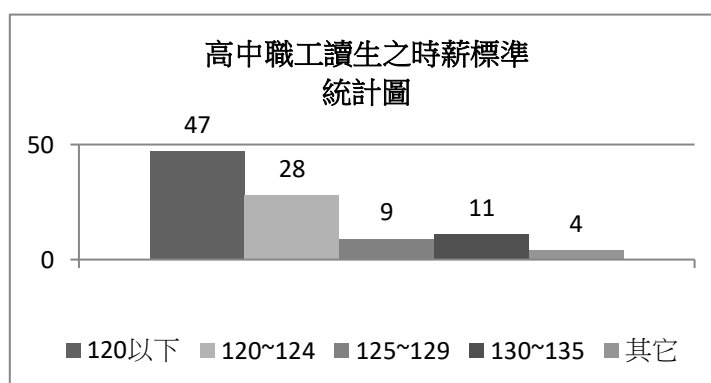


圖 2 時 薪 標 準

(圖2資料來源：本組彙整)

分析：根據圖2顯示，多數雇主未支付最低薪資120元，工讀生的權益可能因此受損。

表 9 保 險 分 類

	人	%
--	---	---

以讀「攻」讀—高中職工讀對於自身及課業之正負面影響

團體保險	10	9.43
勞工保險	20	18.87
就業保險	4	3.77
無	25	23.58
不清楚	47	44.34

(表9資料來源：本組彙整)

分析：依據法規規定，雇主應替受僱者投保保險，但統計結果顯示，卻有接近四分之一的雇主未替工讀生投保保險，不清楚的選項內也可能包含了未投保保險的工作，工讀生的權益也因此未受到應有的保障。

表 10 工讀優缺點分析比較表

		加權平均數
優點	自我成長	4.19
	利於日常生活	3.96
	交友圈加廣	3.94
缺點	染上惡習	1.72
	沒時間陪朋友	2.59

(表10資料來源：本組彙整)

分析：非常同意為5分，同意為4分，普通為3分，不同意為2分，非常不同意為1分。以3分為分界點，分數越高，工讀生們對此項目的認同度越高；反之，則對此項目的認同度越低。由表12可看出，在三項優點方面，工讀生們對於自我成長認同度最高，而利於日常生活及交友圈加廣也高於數值3；而在二項缺點方面，則以染上惡習為最低，沒時間陪伴朋友亦低於3，由此可知工讀帶來的正面影響大於負面影響。

表 11 工讀對課業的影響

項目	非常不同意		不同意		普通		同意		非常同意	
	人數	%	人數	%	人數	%	人數	%	人數	%
工讀仍有時間複習功課	3	3.03	12	12.12	37	37.37	34	34.34	13	13.13
工讀而導致上課沒精神	14	14.14	26	26.26	32	32.32	19	19.19	8	8.08
工讀仍會完成學校作業	5	5.05	8	8.08	37	37.37	26	26.26	23	23.23

(表11資料來源：本組彙整)

分析：根據統計結果顯示，工讀後仍有時間複習功課偏高於同意，工讀導致上課沒精神此選項偏向不同意，而工讀回家後仍會完成作業則趨近於同意，根據上述三個選

以讀「攻」讀—高中職工讀對於自身及課業之正負面影響
項指出只要能安排好時間，工讀對於課業影響並不大。

表 12 工讀性質與增廣見聞

科系是否相關 增廣見聞	否		是	
	人	%	人	%
非常不同意	0	0.00	0	0.00
不同意	0	0.00	0	0.00
普通	14	14.14	6	6.06
同意	35	35.35	8	8.08
非常同意	23	23.23	13	13.13
總計	72	72.73	27	27.27

(表12資料來源：本組彙整)

分析：此表之變因「非常不同意」與「不同意」為0。根據表14可以得知，現今的高中職學生會與自身就讀科系相差甚遠原因之一，便是想增廣見聞，不想要侷限於同一科系裡，在這多元發展的社會裡，為有多元發展才能跟上社會腳步。

參、結論與建議

一、結論

統整以上所有分析，大部分學生起初工讀原因多是為了金錢上的需求，但工讀並非只為了薪水，過程中也能學習到很多不同的技能，充實社會經驗，更能培養本身的獨立心及責任感因而自我成長，並配合完善的時間安排便可兼顧工作及課業的平衡。對於工讀權益的部分，多數工讀生沒有詳細了解雇主是否替員工買有保險，自身權益也因此損及，工作未能獲得保障。此外，工讀是否使開支揮霍，大部分學生認為影響不大，但有可能因為收入增加，而沒有察覺開支上的變化。

二、建議

(一) 工讀生建議

- 1.在工讀前詳細了解相關法規及基本權益，並查閱選擇的職場工作內容和場所安全，便可以保障自己也保障他人。
- 2.所賺的薪資可以紀錄於記事本或帳本，詳細了解自己的開支，或在領薪時將部分薪水存入銀行，節約開支，便得以防止揮霍的情形。

(二) 雇主建議

- 1.保險：公司僱用員工（包含工讀生在內）五人以上皆屬勞保強制投保單位，四人以下則為自願加保對象，但勞動部建議雇主仍可投保勞保或商業保險，降低雇主本身須負擔的風險。

- 2.薪水：雇主應依照勞動基準法規定，給予相關的標準時薪，若未達標準皆違反《勞基法》，經勞工檢舉且查證屬實後，可依法開罰處新台幣二萬元以上、三十萬元以下罰鍰，並限期改善，限期不改善之業者可按次處罰，而勞工也可透過勞資調解向雇主索討積欠薪資

肆、引註資料

- 1.天下編輯部（2015）。開學了 唸書還是賺錢為先？97%大學生要打工。天下雜誌，經營管理
- 2.張睿纖（2015）。學生打工現況調查。職場新聞。2015年3月27日，取自 http://www.1111.com.tw/news/surveynews_con.asp?ano=75585
- 3.RICH 職場體驗網（2016）。打工前你應該知道!!(權利篇)。2016年2月15日，取自 <https://goo.gl/Px9yGF>
- 4.勞動部（2016）。工讀生權益。2016年10月21日。取自 <http://www.mol.gov.tw/topic/5973/>
- 5.台中市政府勞工局（2016）。勞動法令案例彙編。取自 <https://goo.gl/pSvVY7>