

台中市中區的興起與沒落

篇名：

台中市中區的興起與沒落

作者：

趙于婷。國立台中女中。高一三班

林宥汝。國立台中女中。高一三班

指導老師：

戴彩霞老師

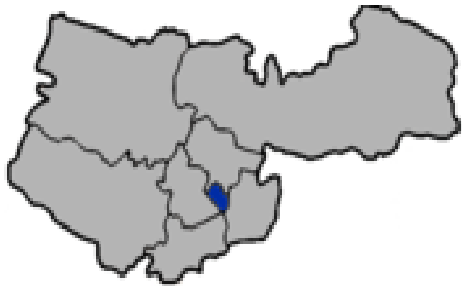
壹●前言

一、研究動機

在老一輩的人嘴裡，台中市中區總是個充滿回憶的地方：從綠川到柳川，日式風格的彰化銀行、台中火車站，歷史悠久的萬春宮、幸天宮、國姓廟.....；各式劇團、舞蹈班，車水馬龍的中華夜市、竹圍市場、現代商場、商店街等.....

但在現在看來，中區整體環境在改變，台中市公園路、光復路、中正路皆為日治時期所規劃，路面狹窄，且隨著百貨公司、量販店的林立以及一中街、逢甲商圈的興起，商機趨於沒落。所以我們希望能找出沒落的原因，然後針對各個原因提出解決方法。

表一：台中市中區資料

台中市 中區		
行政區類別	市轄區	
經度	東經	
緯度	北緯	
總面積	0.8803 平方公里	
戶數	8,462 戶	
人口	23,603 人 (2008 年 12 月)	
區長	李應欽	
區劃	8 里 236 鄰	
機關網站	中區公所	
民意機關	台中市議會	

資料來源：維基百科

貳●正文

一、中區簡介

中區位於台灣台中市市中心，也是台中市及中部地區東西向幹道的起點，其範圍從火車站東南前，向西北至中華路，西南以民權路為界，北至福音街、三民路一段一帶。近年來隨著台中市交通工商業重心西移、區內道路窄小、停車場地缺乏等因素而呈現嚴重衰退，不僅成為全市人口最少之區，也是全國面積最小、人口最少的市轄區。

中區可以說是台中市最早發展的，也是最熱鬧繁榮的地區，許多戲院、酒家、舞廳，以及日治時就成立的第二市場加上後來的中華夜市，都聚集於此。因此在中區，有許多具有悠久歷史的知名老店，包括各式各樣的地方小吃與糕餅

店。但隨著台中市其他地區的逐漸發展，使得中區步入沒落。有許多店家遷移至其他地區，勉強支撐下來的，近年來，政府投入社區改造，期望重新振興中區的風華。

本區的商業特色為電子街與繼光街的設立。「電子街」匯集了電子、電腦、音響百貨。人潮鼎盛，市政府設立電子街徒步區，可讓消費者不受車輛干擾，安心逛街購物，創造舒適的行人購物空間與市區商業新的生命力。「繼光街徒步區」是由繼光街、中正路及相鄰之自由路商圈形成街廓。以「資訊」、「流行」、「生活」為商圈之主題，希望打造一個休閒購物中心。

二、中區歷史

中區位於今日的柳川與綠川之間，早期尚未開發時，此地區到處都是沼澤地，其中有一座小丘陵地，小丘陵地上高凸處叫做「墩」，清朝時在高凸處設置煙墩，於是就把小丘陵地稱為「大墩」。日治時期1895年，台灣民政支部長兒玉利國建議將當時台中市規劃為「圓形放射狀」都市，但未被台灣總督府採納。隔年，總督府準備實施的市區改正計畫中，民政長官後藤新平採用了巴爾頓(W.K. Barton)與濱野瀾四郎的「台中市街區劃設計報告書」，將台中市規劃為「棋盤狀」都市。1900年正式公告「台中市區改正」，為配合整體都市發展也設置了公園預定地，但此地後來被鐵路車站用地取代，也就是台中車站現址，而公園預定地為台中公園現址。因而整治綠、柳川與開闢棋盤狀道路、興建台中驛(今台中車站)，將台中興建成為台灣新興的現代化都市。

三、居民調查結果分析——

表二：戶籍動態

	總戶數 〈戶〉	遷入 〈人〉	遷出 〈人〉	出生 〈人〉	死亡 〈人〉	結婚 〈對〉	離婚 〈對〉
中區	8200	3391	4983	266	126	151	56

資料來源：《八十五年台中市統計要覽》

表三：社區資源調查受訪者的性別 單位：%

項目	居民	座談會	學校	團體	合計
男	58.2	72.73	100.00	25.00	63.98
女	41.8	27.27	0	75.00	36.02

合計	100.00	100.00	100.00	100.00	100.00
----	--------	--------	--------	--------	--------

資料來源：《八十五年台中市統計要覽》

表四：社區資源調查受訪者的年齡

項目	居民	座談會	學校	團體	合計
20 歲以下	2.12	2.27	0	0	1.09
21-30 歲	10.34	4.55	0	50.00	16.22
31-40 歲	20.69	20.45	100.00	0	35.28
41-50 歲	36.61	47.73	0	25.00	27.33
51 歲以上	30.24	25.00	0	25.00	20.06
合計	100.00	100.00	100.00	100.00	100.00

資料來源：《八十五年台中市統計要覽》

四、傳統市場與百貨商場介紹

1. 傳統市場

a. 第二市場

為日據時期所建，中央為一座六角亭子，每一角建成放射狀長廊市場，每一長廊分別販售水果、蔬菜、魚肉、畜肉等生意，光復後經過部分翻修加建屋棚，原來六角放射狀建築物被遮蓋，若非注意觀察，不易看出原建物規模。其中魚市場已遷往南屯區營業，果菜市場也大都遷往中清路營業，市場內則以作飲食生意與零售生意為主，中正路大多服飾店，三民路大多飲食、雜貨店，中山路清一色為水果批發商，興中路大多是雜貨糖果、餅乾批發。此地為昔日消費水準最高的市場，但因附近馬路改為單行道，行車不便，加上停車不易，購買人潮漸少，已趨於沒落。

b. 第八市場

第八市場俗稱竹圍市場，乃因地名舊稱烏竹圍而得名。早期為是集聚集所在地，漸漸發展成市場。光復後改為第八市場，為私人設立性質的市集。第八市場的建築為一住商合用大樓，原一樓、二樓為市集，三樓以上為住戶。現因市集範圍日漸縮小，只剩一樓尚在營業，目前有六十幾個攤位，員分成魚、肉、蔬菜及服飾等販售區，現已逐漸打散，不再有明確的分區販售現象了。(調查時間 86.12;87.5)

2. 夜市

a. 中華夜市

中華夜市的形成極具特色，久負盛名，其由來於民國五十四年，市政府為解決火車站附近繼光街的攤販問題，及規定中華路自民權路口到太平路口西側准許設攤，營業時間為下午六時到隔日清晨二時止，民國五十七年市警局為加強整理市區中心交通秩序，將所有主要交通幹道的攤販移置中華路，到民國五十九年，共有 283 個攤販在此營業。民國六十三年為中華夜市發展的第二階段，經政府同意，暫准於中華路附近的公園路、大誠街設攤販，為解決退伍軍人擺攤販謀生的問題，當時又增加 145 個攤位，規模日益擴大，另一因素乃當時附近戲院有六家之多，像安由、五洲、森玉、文樂、樂舞台和新舞台(今日新戲院)，每晚戲院散場後的大批人潮湧入夜市，成為最熱鬧的地段，也為本區特色之一。

3. 現代商場

a. 第一廣場

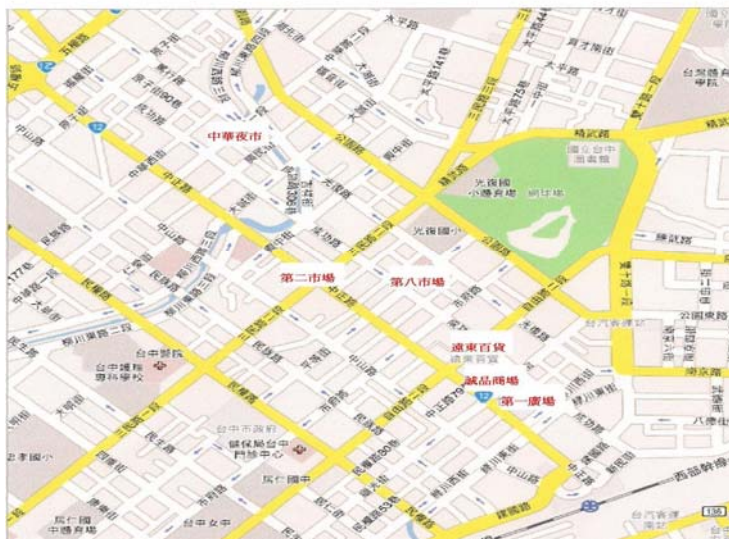
原在日治時期大正四年(西元一九一五年)在此建立第一市場，以木材業、鐵工廠、南北貨、百貨(樣品店)等為主，為中區最熱鬧的地方，由於欠缺規劃，後乃將第一市場拆除，於民國八十年改建而成第一廣場大樓，營業範圍以地下一樓、二樓、三樓為主，現擴充至四、五樓，六樓以上乃為 ktv、mtv 及餐廳。包含各行各業，為傳統市場與現代百貨之大雜燴，仍保有傳統市場的一絲風味。

b. 遠東百貨

遠東百貨原建於日本昭和元年(西元一九二六年)，為日治時代日本皇太子裕仁來台視察，為紀念其台灣行而建的「行?紀念館」，內部並附設教育博物館及物產陳列館。光復初期，由台中博物館及物產陳列館。光復初期，由台中憲兵隊占用一段時間。民國五十年改建為綜合大樓，係台中地區第一棟百貨商場，當時的電動扶梯及電梯都是最時髦的設備，已有百貨公司雛形。為產權各自獨立較無整體規畫三十多年來，遭祝融光顧多次，建築結構體之鑑定及使用都有爭議。

c. 誠品龍心店

現今的誠品龍心店原為日治時期鼎鼎有名的吉本百貨、台中戲院均座落於此，而後合建為龍心百貨，龍心百貨已於民國八十七年由誠品書店入主，成立誠品龍心店，結合百貨、書店、唱片、飲食各種行業，為一複合式的百貨商場。吉本百貨之地曾躍居為台灣省最有價值的地王，地價之高獨領風騷好幾年。



圖一、傳統市場與百貨商場的位置

資料來源：Goole map

五、資源改善建議與檢討

1.台中火車站附近，第一廣場附近，因為交通及商業休閒地區，因而聚集很多從各地前來此地搭車、逛街的機車，因空間規畫的不足，及老舊廢棄機車在此占用停車位的空間，隨便停放的情形嚴重，希望將來可針對各空間的利用情形予以機車停放的整體規劃，各商場、百貨公司的無停車位，一並納入考量，採管理收費方式，對機車停放、廢棄車處理作一全面規劃。

2.中華路夜市，包括中華路二段、公園路，部分大誠街皆為其範圍，原設有管理委員會，然功能不彰，中華路夜市長期給人的感覺即髒亂、交通阻塞的不良印象，因而如何作好攤販管理工作，清潔問題及人車共同使用馬路問題，以便在整體上讓業是除了繁榮熱鬧外，也能帶給附近居民一個舒適、便於交通的居住環境。

3.中區新舊建築雜陳，危屋危樓極多，對市容景觀及居民安全威脅甚大。且木造房屋散落各處，暗巷、長巷蜿蜒複雜，一旦有火災發生，常因木材燃燒太快或巷道狹窄，消防車不易進入而延誤救援時機。因此，如何加強民眾對消防安全的認識，消防器材的添購與定期的消防演習，及加速都市更新的腳步，將是刻不容緩的當務之急。

4.建國路臨火車站到建國市場附近路段，由於路面狹窄，又有多家大型客運、公車、小包車等運輸公司在此開設，往往大型客運車一旦靠邊停靠或暫時停車，即造成附近道路的阻塞，對交通妨礙極大。如何規畫一個適當的客運進出路線、客運搭乘站，及如何疏散此地與市場、客運運輸人潮，以達到改善此地交通的目的。

5.中區停車位不足及拖吊情形嚴重，常使當地居民怨聲載道，加上收費標準不一、立體停車場收費過高與使用率低等問題，中區整體停車位、停車場、停車管理的措施與做法，市府並未與居民取得良好的共識，若能將停車場收費合理化，將民眾的車輛導入車場停放，並加強停車場管理的服務品質，以及違規拖吊的共識，將可讓民眾可以享有一個良好的停車空間。

6.中區大部分道路皆已規劃為單行道，然居民大部分認為如中正路之主要幹道的規劃方向(單行道之行車方向是導致中區商機衰退的因素，中正路引出人潮，又附近各區進入市區不易，無法吸引人潮，造成中區商業的蕭條。市區中空屋率不斷提高，人口外流情形嚴重，因而單行道的規劃，有必要重新考量市區單行道走向對附近居民環境的影響。

六、修訂台中市綜合發展計畫分區巡迴座談會 一中區會議紀錄

1、詹區長：

中區將來可以規劃成一條條行人徒步區？像電子街或繼光街行人徒步區、第一廣場及站前廣場美化，將我們中區規劃成西門町。市長瞭解中區商圈沒落的原因是商店很多是空屋，包括像遠東百貨公司和永琦百貨等都是，我們現在有電子街、繼光街等行人徒步區，依照我們專家的規劃將來中區除了大路之外可能都會成為行人徒步區，像我們中華路就可能變成電子遊藝街；還有書店街、青果街和婚紗街等，將來大條路車照樣可以走，小條路就規劃成行人徒步區，行人徒步區硬體設施完成後，一定要組成管理委員會，如此才能維護硬體設施，方便推動藝文活動。

2、台中市消費者權益促進會（公共政策委員會）林清隆先生：

A.台中市是中部各縣市的核心地帶，台中市也是中部平原的一切樞紐。從近十年來由中央政府至台中市政府的努力，已具此地位再出發的具備要件，如六年國建、大台中的區域交通、網路建設都即將完成，所以台中市的定位是什麼？建議：

a.台灣都會觀光的特質。

b.將台中市全市化的都市生機全盤規劃資源分配（此設計要考慮中部四縣市、中縣、彰化、南投與苗栗的互動與發展在內）。

c.所有發展應以中區商業中心為核心著手，極需將六期都市計畫、鐵路地下化與捷運大眾系統建設為首要近期之實施目標。

B、台中市中區商圈再生極需在商業區的東西南北邊開闢交通轉運站及大型停車場，如東、六期重劃區；西、五權路與英才路（經國大道）；南、光明國中區域；北、五權路與中山堂的公有土地應用。來提供此轉運使用。

3、第一市場自治會：

A.在捷運未完成或完成後中區的車潮（因紅綠藍線三線皆未入市區）、停車，如何讓車有所屬；人有所搭之交通（免費）。

B.提案推出小巴士來回，讓進入中區的消費者與觀光客有免費且方便交通工具可使用，他們將車停放後，搭乘小巴士進入，再由小巴士將他們載回停車處，前提是費用由中區商場組織（如台中護照的收入用於支付交通費用）或市府相關之單位編列預算支援。

C.若每條線有三輛對開棋盤街道，這二線的導向到每一區段都不需五分鐘就能到達，車輛可委由私人交通公司（如埔里行大甲）車行營運，使交通狀況達到人入市區，車輛停於停車場的目標。

4、台中市商店街發展協會：

A.特色：流行加商店街整體環境佈置以及如何行銷。

B.交通：盡量規劃停車場、減少門前停車、勿規劃成住宅區、雙向道將人潮規劃留在中區。

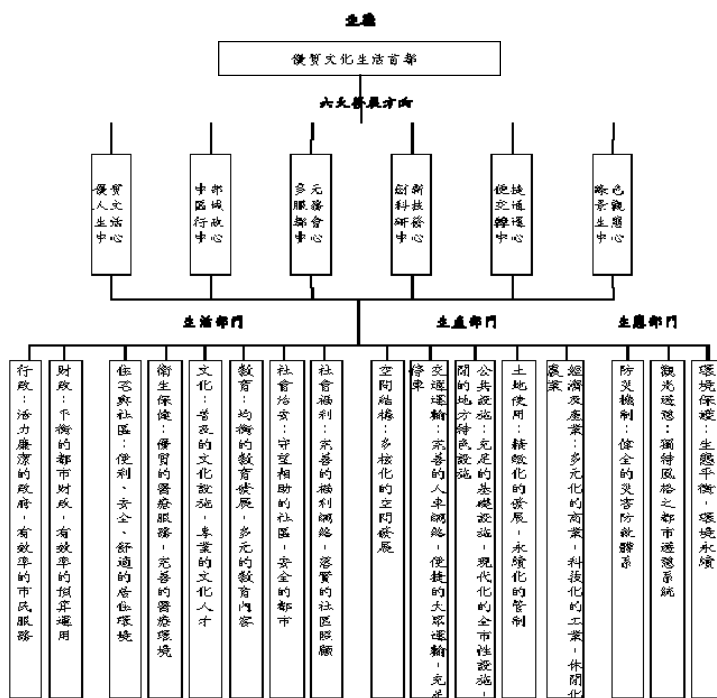
C.管理停車問題、徒步區安全及管理、如何疏導機車潮。

D.安全：社區守望相助加義警加治安人員。

E.以中區規劃成一個大型購物中心。

5、中功里蘇玄和里長：

- A.應該要落實都市土地使用分區管制，減少住商混合的情形。
- B.可藉由都市更新來改建老舊建築。
- C.招牌應該作統一的規劃。
- D.禁止佔用騎樓，保障行人行的權利。可考慮興建停車場，減少某些狹小道路的路邊停車。



圖二、總體發展計畫目標體系圖(註一)



圖三、地區發展願景示意圖(註二)

七、未來願景

1.優質人文生活中心

優質人文生活中心以居住環境及藝文水準的提升作為兩大目標，強化住宅及社區營造，並使文化建設內涵更多元化。

2.中部區域行政中心

行政資源集中首都造成了區域不均衡發展的現象，未來應爭取中央部會在台中設置，使台中市成為中部區域行政中心，分散首都行政功能。

3.多元服務都會中心

中部區域人口數至民國 100 年達 600 餘萬，台中市應強化區域中心機能，提供多元的商業服務，並逐步發展成為國際性商業城市。

4.創新科技研發中心

結合學術資源，設置科技研發園區，促進產業升級，使科技產業與服務業成為台中市經濟產業發展的雙翼。

5.綠色景觀生態中心

結合大坑風景區、大肚山台地、河川、綠園道等為台中市建構大型開放空間系統，除提供市民休閒遊憩場所，並提升生物多樣性。

6.便捷交通轉運中心

便捷交通轉運中心係利用地理位置的優勢，使台中市發展成為陸海空網路通的交通轉運中心。

參●結論

中區的發展已從繁榮到沒落，接下來能否再度繁榮，就靠相關單位的政策以及安排；再來需要研究的方向便是「人潮」，現今的消費來源大多是以學生、青少年為主，因此中區已逐漸由逢甲商圈、一中街、東海夜市等取而代之。

未來台中市捷運系統藍線將會經過中區的民權路，紅線亦經火車站連接潭子、大里及南投中新興村，中區可謂台中市的交通轉運中心。而在發展特色方面，在文化資產方面有商店街屋，寺廟教堂及日治時期之建築、與民俗陣頭，在產業方面有婚紗街、銀樓珠寶街、電子街、書店街等具有特殊商業活動的街道。相信在經過政府等相關部門的努力之下，中區能蛻變成一個文化新都心、消費購物人行王國！

肆●引註資料

註一、行政院文化建設委員會(1999)。中區資源調查報告。台中市：台中市立文化中心。3、82-85、124。

註二、修訂台中市綜合發展計畫案。檢索日期 2009/02/07，
http://gisapsrv01.cpami.gov.tw/cpis/cprpts/Taichung_city_1/cr.htm

伍●參考資料

一、中區簡介。檢索日期 2009/02/07，
http://www.chu.edu.tw/~b9015054/Taichung/Taichung/gif_middle.htm

二、中區〈台中市〉-維基百科，自由的百科全書。檢索日期 2009/02/07，
<http://zh.wikipedia.org/wiki/>

三、修訂台中市綜合發展計畫案。檢索日期 2009/02/07，
http://gisapsrv01.cpami.gov.tw/cpis/cprpts/Taichung_city_1/cr.htm