

六輕工業區設立對麥寮鄉的影響

篇名

六輕工業區設立對麥寮鄉的影響

作者

許荷。台北市立內湖高中。一年二班

壹●前言

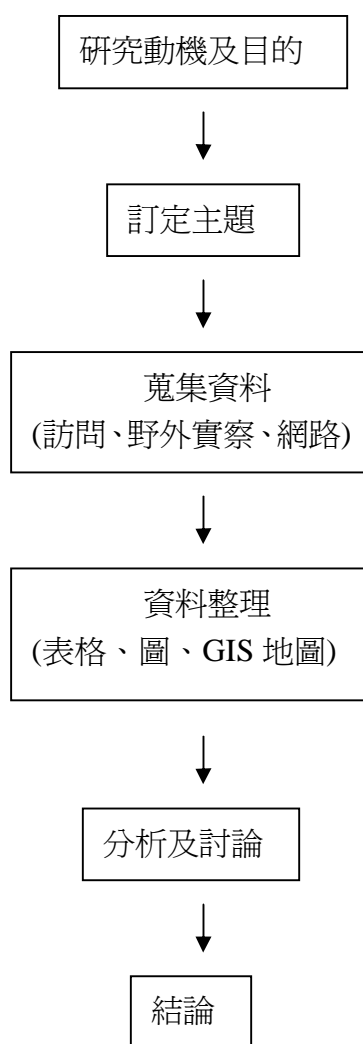
一、研究動機

寒暑假回阿公家，發現這個位在雲林縣沿海的麥寮鄉，竟然每天早上塞得和台北市沒什麼差別，而便利商店的密集度也很高。印象中，這裡以前是個偏僻的鄉村。阿公告訴我，自從六輕工業區開始建廠後，路上來往的車輛增多，商店、小吃、檳榔店暴增，許多出租套房與汽車旅館紛紛開張…。就是因為這樣的現象，讓我很好奇引發我想研究六輕工業區(以下簡稱「六輕」)對麥寮鄉種種影響的興趣。

二、研究目的

- 1、「六輕」的成立過程與現況
- 2、「六輕」設立帶來多少商機？
- 3、「六輕」對麥寮鄉的回饋所造成的影響
- 4、「六輕」設立衍生的問題

三、研究流程



圖一：研究架構

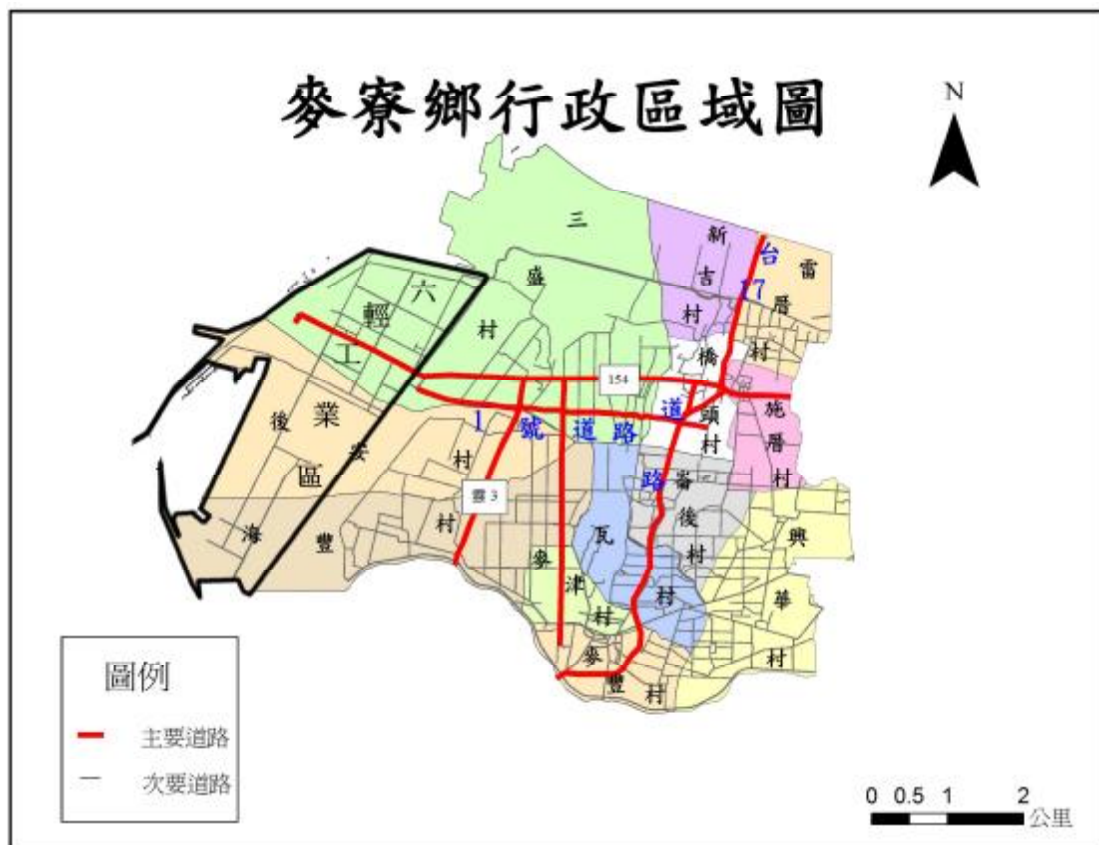
四、文獻回顧

- 1、許心寶（2003）指出「麥寮鄉的地形，東側是濁水溪沖積扇的扇端，西側是寬廣的海埔新生地，地勢平坦，地形高度大致在十公尺以下。由於鄰近台灣海峽和濁水溪，兩者提供豐富的沙源，平原上沙丘散布。又指出六輕的設立帶來的重大衝擊包括：土地利用的變動、就業機會增多、回饋的福利、交通問題及污染問題」。(註一)
- 2、高以文(2004)，「以問卷方式探討麥寮鄉民對工業區開發後之社會影響，五成民眾對六輕設立後對麥寮地區之正面影響評估如「促進地方繁榮」「增加就業機會」「改善公共建設」等，來達到先前預期帶動力豐繁榮等期望；七成認為「帶來環境污染，影響居住品質」「破壞養殖漁業、農牧業，影響農漁民生計，導致交通流量、事故增加」(註二)

綜合以上文獻，可認識麥寮鄉的地形平坦，而「六輕」位於海埔新生地上，因此建廠前要進行填海造陸工程。「六輕」設立後，造成的正面影響如地方繁榮、增加就業機會、改善公共建設等。負面影響如帶來環境汙染、破壞養殖業、農牧業等。本研究以上述文獻為基礎，透過實地調查、訪問地方政府官員及查詢網路資料，分析目前「六輕」對麥寮的影響。

貳●正文

一、六輕的成立過程與現況



圖二：六輕位置圖

1、「六輕」的開發

「民國 80 年，臺塑集團宣佈到位於雲林縣麥寮鄉的離島建六輕（圖二），於 82 年 7 月正式動工，82~87 年六輕展開台灣有史以來最大規模的填海造陸工程，行政院根據「獎勵投資條例」給予五年免稅，並核定六輕為「視同國建六年計畫」，可比照國建計畫享有融資與優先引進外勞的優惠。六輕計畫總投資金額為 2,894 億元」（註三），包括的項目如表(一)所示

表一：「六輕」內投資項目

	內容	投資金額
台塑石化公司	煉油廠、烯烴廠、公共設施等	1393 億元
麥寮汽電公司	發電廠	634 億元
台塑公司	聚氯乙烯廠、氯乙烯廠等	296 億元
南亞公司	異辛醇廠、廢水處理廠、焚化爐等	161 億元
台化公司	芳香烴廠、苯乙烯廠等	230 億元
台塑重工公司	機械廠	19 億元
工業區專用港	防波堤、港灣設施等	57 億元
營建工程	抽砂造地、地質改良、海河堤等	130 億元

「六輕計劃開發的麥寮區及海豐區，位於雲林縣最北端濁水溪出海口，南北長約 8 公里，沿海岸線向外延伸 4 公里多之外海地帶。「麥寮鄉位於俗稱「風頭水尾」之地，對外交通不便，而且一年中有半年時間都吹著強烈東北季風，天候狀況十分惡劣，填海造陸一切皆從零開始，是件滄海變桑田之浩大工程，以及地質改良鞏固基地後，才能作為建廠之用，開發造地的面積約 2,255 公頃，並且與沿海魚塢留有海水道隔離。」（註四）

「民國 87 年之後，六輕內工廠陸續完工量產，並陸續推動第三、四、五期擴建計畫，希望到 2010 年時，能把集團營收衝到 2 兆元。因此六輕的完工量產，使台塑集團茁壯、發展，從本土企業躍升為國際石化集團。」

「六輕」的競爭優勢有：1、「麥寮港是深水港，可以容納 28 萬公噸的超級油輪進港，更因為六輕石化工廠集中，可一次卸油，降低大筆運費。」（註五）2、園區內各種石化廠群聚，彼此密切聯繫降低運輸成本。



圖三：六輕管理處前

2、「六輕」的員工數

根據「六輕」管理處表示，園區內目前員工約 1,1000 人，其中外勞約 1,000 人，在民國 80 年代建廠期間最多 20,000 人。園區內單身宿舍的床位約 4,000 人，招待所有 320 個房間，週五晚間有返鄉專車，往宜蘭、台北、高雄，週日傍晚再有專車返回廠區，目前員工約 20% 左右的麥寮鄉人，50% 左右的雲林縣人。目前一萬多名員工的生活需求為麥寮鄉創造商機，員工上、下班的車潮也產生交通問題。

二、「六輕」設立帶來的商機

「六輕」約一萬多名員工加上包商和工人一萬多名，總計二、三萬人，接近麥寮鄉的人口數，因此可說「六輕」設立使麥寮鄉消費人口倍增，創造可觀的商機如吃、住等生活必須消費。

1、便利商店數暴增

便利商店商品可方便又快速取得，最符合忙碌的上班族需求，麥寮鄉在「六輕」設立後便利商店暴增，經實地調查鄉內的便利商店總共有十四家，繪成圖四。分別屬於全家及 7-11。由圖四可知便利商店大多位在員工上下班時會經過的交通幹線，或是在大型聚落，像是麥豐村、麥津村、和橋頭村內。因為這些地方的人口較密集，需求量大，又位在交通幹線上，往來的人數多，因此特別密集。



圖四：麥寮鄉便利商店分佈圖

六輕工業區設立對麥寮鄉的影響



圖五：同一條路上就有兩家便利商店。



圖六：設於雲3之3道路旁的便利商店

2、出租套房和汽車旅館林立

「六輕」目前包商和工人人數約 **16,000** 人，人數最多時達 **3-4** 萬人，其中有些人會就近在麥寮鄉租屋。提供「六輕」租屋需求的形態可分為以下三種：

A、豬舍改建為出租套房（圖七）

民國六、七十年代麥寮鄉養殖業發達，結合養殖業需投入的有機肥，因此農家幾乎都在魚池旁興建豬舍，豬所排放的有機物可滋長藻類，作為魚貝類的食物來源，但隨著水質污染、生態環境惡化，養殖魚貝類回收每況愈下，農民紛紛將魚池填平恢復農作，養豬業也逐漸沒落。民國八十年代因「六輕」建廠包商和員工數最多時達 **3-4** 萬人，對租屋需求大，有些農家就將豬舍改建為出租套房

B、民房出租

在鄉內人口較多、生活機能較佳的聚落如橋頭、施厝寮、麥津、麥豐等村，有些居民就將房屋隔間或新建出租套房。

C、汽車旅館

經濟較好的包商，工期在一至數個月，就以長期住宿方式，取得業者一定的折扣，享受較好的住宿環境。



圖七：豬舍改建成出租套房

雖然隨著「六輕」第四期建廠工程結束，包商人數會減少，套房出租會受到影響。但廠區內七十多個廠歲修期間仍須把工作外包，仍有對租屋的短期需求。目前正在興建的長庚醫院，預估有 **600** 床病床，前往看病和探病的民眾將帶動周遭商業機能的需求。

三、「六輕」對麥寮鄉的回饋所造成的影響

1、回饋項目

爲了解「六輕」在麥寮鄉的回饋，乃前往麥寮鄉公所訪問民政課長，整理成表二。

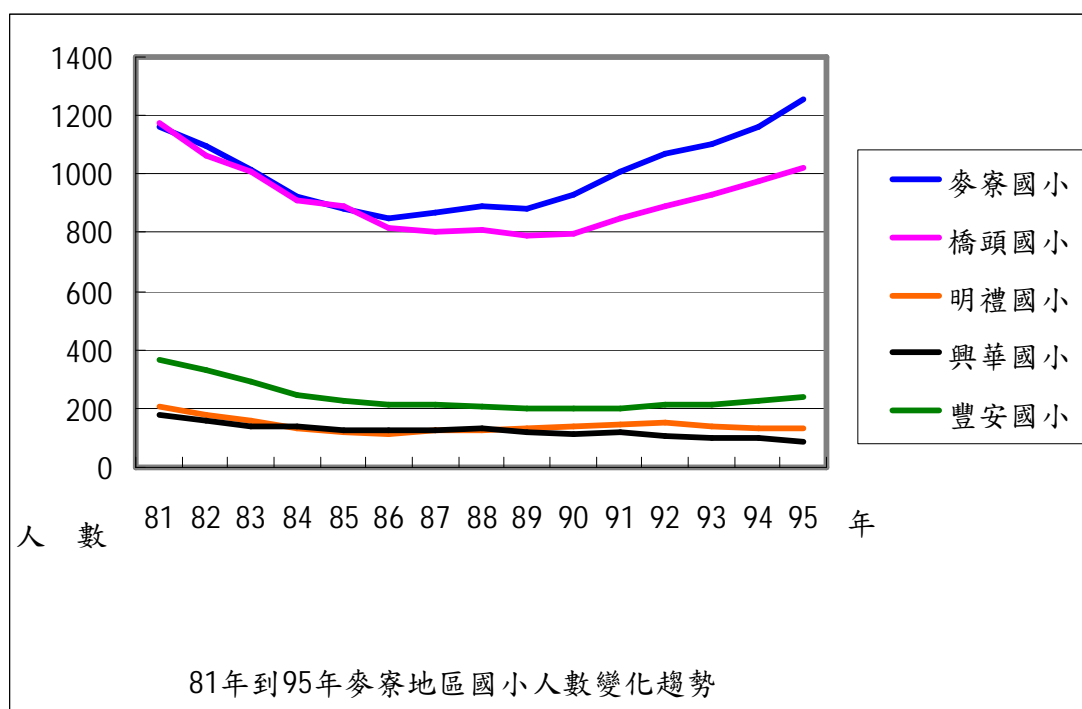
表二：台塑「六輕」在麥寮鄉的回饋項目

項目	內容	備註
教育	<ol style="list-style-type: none"> 1. 國中小學生免費營養午餐和交通費 2. 清寒優秀獎金 	<ol style="list-style-type: none"> 1. 「六輕」向政府繳交地價稅、房屋稅、營業稅，政府再依一定比例撥給鄉公所，由鄉公所編列經費支付前項費用。 2. 清寒優秀獎金由「六輕」派人調查申請人家家庭的動產和不動產，還須審核成績，領到的人數非常少，鄉公所目前正與「六輕」協調放寬標準
電費	每戶電費補助 260 元，路燈電費由六輕支付	
社會福利	生育補助、老年保險	
環保	免費代爲處理麥寮鄉垃圾焚化和資源回收	
旅遊	社團活動補助如老人會旅遊可申請經費補助	

2、回饋的影響

A、小學生人數的改變

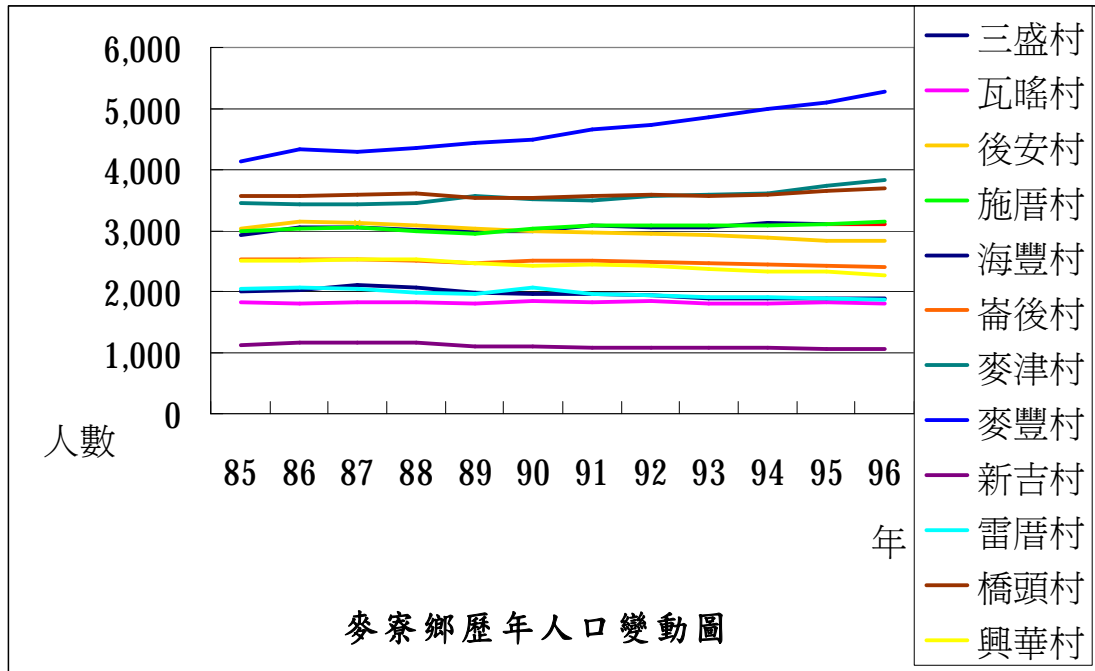
根據教育部網站提供的各國小學生人數歷年資料（註六），繪製成圖八。由圖八可知，民國 86 年以前，大部分的小學因爲少子化的緣故，學生人數越來越少。但是從民國 86 年開始，麥寮國小和橋頭國小的學生數開始成長。主要的原因是「六輕」上繳的稅金回撥分配給麥寮鄉公所相當的經費，鄉公所提供給各小學作爲免費營養午餐的經費。所以部份鄰近的東勢鄉及台西鄉的家長將戶口遷入，好就讀規模較大、設備較完善、以及交通便利的麥寮國小和橋頭國小。這就是在全國少子化減班的趨勢下，麥寮國小及橋頭國小還可以逆勢成長的緣故。



圖八：麥寮鄉各國民小學學生人數變動

B、人口數變動

「六輕」設立後工作機會增多、福利增多，是否會吸引人口移入？乃利用戶政事務所提供的各村歷年人口資料繪製成圖九。由圖九發現麥津村和麥豐村人口成長最顯著，這兩個村位於麥寮國小的學區，又鄰近東勢鄉和台西鄉，當地家長考量就讀麥寮國小有免費營養午餐，乃將戶籍轉入麥寮國小學區內，造成麥津村和麥豐村人口顯著成長的主因。其次位於橋頭國小學區的三盛村、施厝村、橋頭村也有成長的現象，其他人數較少。生活機能較差的村落則沒有明顯成長。



圖九：麥寮鄉歷年人口變動圖

四、「六輕」設立衍生的問題

1、環境問題

靜宜大學生態系的陳秉亨寫的碩士論文:六輕設廠歷程中，正義問題之探究 中寫道，六輕造成的污染有:「

A、落塵事件:六輕營運後造成許多起落塵事件，每次漁塭遭受落塵污染，漁民必須負擔重新更換培養水的成本，甚至造成水產暴斃，嚴重影響漁民生計。

B、文蛤滯育事件:一般而言文蛤養成期為八到九個月，而台西麥寮附近的文蛤養成期常因為落塵與臭味的污染而延長至十二到十三個月，且養殖的文蛤重量不如以往。

C、臭氣事件:石化工業最嚴重的汙染大概是可能會致癌的有機物質，也就是所謂的揮發性物質。」(註七)

二、其他問題

「特種行業與治安問題:一方面施工人員需要或洽公需要；另一方面也因六輕購買用地而一夕致富的鄉民消費能力大增，促使特種行業紛紛進駐。根據報導，六輕 1991 年建廠時，計有來自 17 國、450 多名工程技師前來協助，引進近 3 萬名

泰國、菲律賓外勞，中下游廠商約有本國 1 萬 8 千多名包商和工人，另有流動包商和工人約有 3 萬多人。據統計，麥寮在六輕設廠時期高達六十多家特種行業。1998 到 2000 施工高峰期，成為麥寮鄉特種行業的黃金歲月。然而隨著六輕於 2001 年 5 月量產，包商及外勞離去，目前剩下二十多家硬撐。」(註八)

三、交通問題

因在「六輕」工作的人數極多，造成上下班的尖峰時段，交通幹線容易塞車，導致意外事故的頻率增多，不但造成鄉內居民的不便，也使得警察工作負擔變大，紛紛想調職到其他鄉鎮。

參●結論

本研究透過實地調查、訪問地方政府官員、六輕管理處及查詢網路資料，分析整理成圖、表，透過討論，獲得結論如下：

一、「六輕」設立後，園區內一萬多名的員工和一萬多名的包商和工人為麥寮鄉帶來商機，鄉內交通幹線增設十餘家便利商店，居住需求帶動出租套房和汽車旅館林立。但因園區內的工作性質為技術密集，需求教育程度高的員工，所以本鄉能在「六輕」獲得工作的機會不多，故各村里人口未顯著成長。

二、「六輕」上繳稅金回撥麥寮鄉，使鄉公所有充裕資金補助小學生交通費和營養午餐，所以鄉內規模較大的麥寮國小和橋頭國小的學生人數增加。

三、「六輕」工廠造成的問題如：落塵、文蛤滯育、臭氣排放、特種行業興起與治安問題和交通問題等，對鄉民的生活造成困擾，台塑公司應針對上述問題加以改善。

本研究使我更了解「六輕」對麥寮鄉的影響，但因為時間上的不足，故無法以問卷調查來了解鄉民對「六輕」設立所產生影響有何看法，有待日後再進行深入的研究。

肆●引註資料：

註一：許心寶。台灣地名辭書卷九 雲林縣。(南投市：國史館台灣文獻館，民 91)。頁 80—81。

註二：高以文。第六座輕油裂解廠（六輕）社會面影響評估：以麥寮鄉為例。國立中正大學社會福利研究所碩士論文摘要。民 93。

http://etds.ncl.edu.tw/theabs/site/sh/detail_result.jsp（檢索日期 2008/01/30）

註三：雲林縣政府編印。雲林縣發展史（上）。（雲林縣：雲林縣政府，民 86）。頁 5—209。

註四：台塑六輕網站 http://www.fpcc.com.tw/six/six_1.asp（檢索日期 2008/01/29）

註五：伍忠賢。台塑王朝。（台北市：五南，民 95）。頁 160—170。

註六：教育部網站 <http://www.moe.gov.tw/>（檢索日期 2008/01/29）

註七：陳秉亨。六輕設廠歷程中正義問題之探究。靜宜大學生態系碩士論文。民 93。頁 73—80。

註八：陳秉亨。六輕設廠歷程中正義問題之探究。靜宜大學生態系碩士論文。民 93。頁 83—84。